

# Vztah velikosti obcí s vybranými charakteristikami obyvatelstva v Česku

Pavol Hurbánek, Ilona Svobodová

Ústav zemědělské ekonomiky a informací  
Odd. sociálního rozvoje zemědělství a venkova, Brno

20. - 22. 5. 2026

55. Konference ČDS, Jihlava

Tento výsledek byl finančně podpořen z institucionální podpory na dlouhodobý koncepční rozvoj výzkumné organizace na období let 2023–2027 a je součástí interního výzkumného projektu (IVP) „Segmentace venkova ČR pro chytrou a precizní politiku rozvoje venkova“ řešeného Ústavem zemědělské ekonomiky a informací.

# Kontext

- Analýzy ÚZEI – podpora pro MZe při tvorbě, aplikaci a evaluaci politik (Program rozvoje venkova, Společná zemědělská politika apod.)
- Definice, vymezení a klasifikace venkovských obcí (VO)
  - Podle počtu obyvatel obce – zejm. tvorba a aplikace
  - Podle stupně urbanizace (Eurostat) – zejm. evaluace

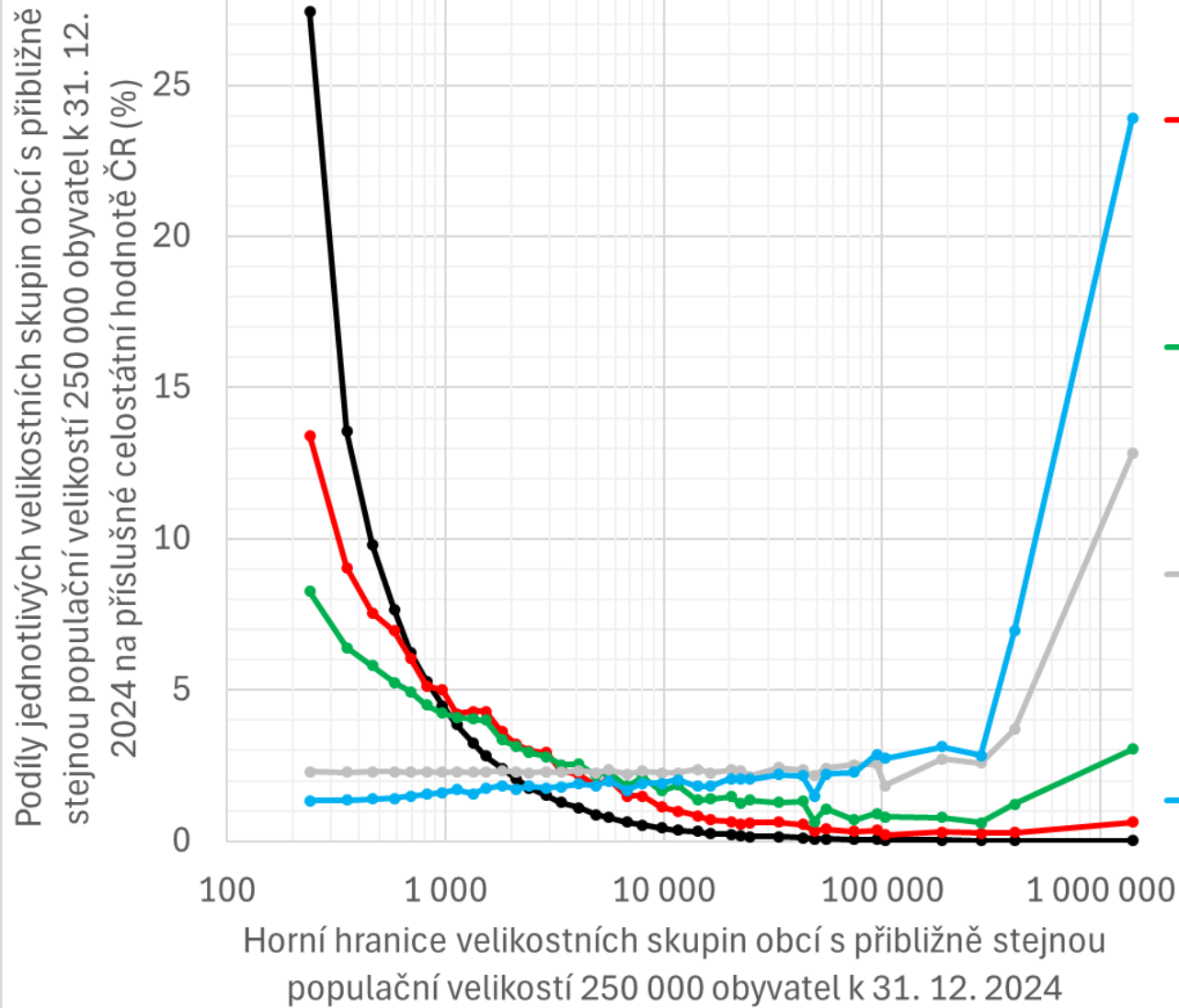
Obce Česka, jejich obyvatelstvo a rozloha k 31. 12. 2023 v kategoriích podle stupně urbanizace (MO – městské obce, VO – venkovské obce), populační velikosti a typu obce

Kategorie obcí		Podle stupně urbanizace								
		obce (%)			obyvatelé (%)			rozloha (%)		
		MO	VO	Σ	MO	VO	Σ	MO	VO	Σ
Podle populační velikosti a typu obce	2 000 a více	5,82	5,78	11,60	62,33	10,76	73,09	14,51	13,17	27,68
	do 1 999	4,79	83,60	88,40	2,97	23,95	26,91	2,47	69,85	72,32
	3 500 a více	4,57	1,81	6,38	60,49	4,83	65,31	13,38	5,00	18,38
	do 3 499	6,04	87,58	93,62	4,81	29,88	34,69	3,59	78,03	81,62
	hl. m., statutár. m, města	4,62	8,87	13,49	60,15	11,00	71,16	13,42	19,81	33,23
	městysy, obce, v. újezdy	5,99	80,52	86,51	5,14	23,70	28,84	3,55	63,22	66,77
ČR celkem		10,61	89,39	100,00	65,29	34,71	100,00	16,98	83,02	100,00

## Ukazatele ve vztahu k venkovu

- S jednoznačným vztahem – ukazatele, jejichž vysoké nebo nízké hodnoty jsou „charakteristické“ pro venkov, například:
  - hustota zalidnění na 1 km<sup>2</sup> nebo velikost obytné plochy na jednu osobu
  - počet osob na jeden dům nebo počet bytů na jeden dům
  - podíl zaměstnaných v agrárním sektoru na zaměstnaných celkem
- S nejednoznačným vztahem – ukazatele, které na spektru rurálně-urbánního kontinua nepřipomínají monotónní funkci
- Nevhodné pro zkoumání tohoto vztahu jsou kvalitativní proměnné (vč. dichotomické VO/MO) i kvantitativní proměnné členěné na části s nesrovnatelnou populační velikostí (včetně velikostních skupin obcí s tradičními intervalovými hranicemi 20, 50, 100 a jejich desetinásobky)
- Velikostní skupiny obcí, resp. počet obyvatel obce není jedinou možnou, ani nejvhodnější mírou „venkovskosti“ (i když z dosavadních politik MZe by se to mohlo zdát)

# Velikostní skupiny obcí Česka a jejich podíl na počtu obcí, obyvatel, zaměstnaných v agrárním sektoru a vysokoškolsky vzdělaných obyvatel ČR



● Podíl počtu obcí ve skupině z jejich celkového počtu v ČR k 31. 12. 2024 (%)

● Podíl rozlohy skupiny z celkové rozlohy ČR k 31. 12. 2024 (%)

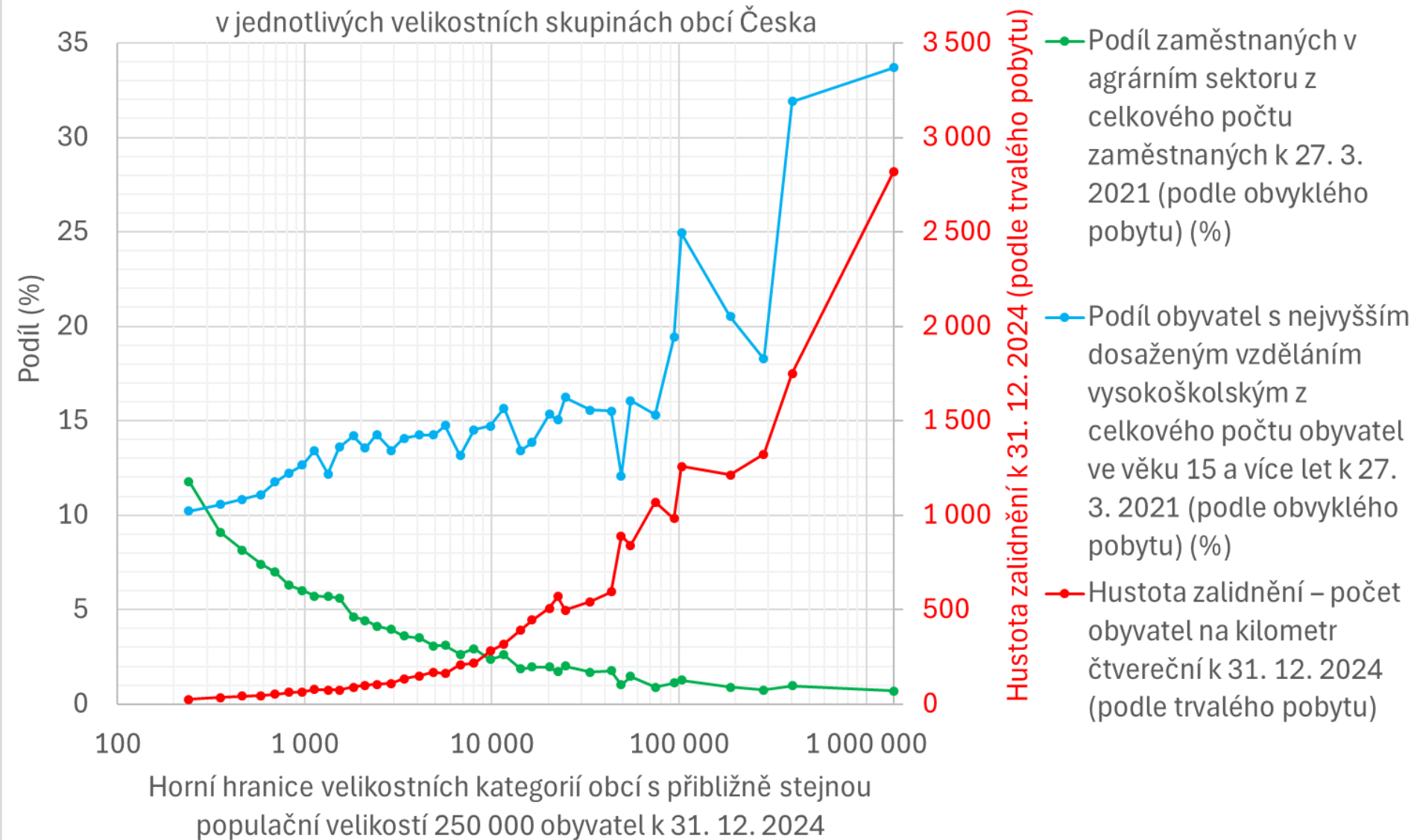
● Podíl zaměstnaných v agrárním sektoru ve skupině z jejich celkového počtu v ČR k 27. 3. 2021 (podle obvyklého pobytu) (%)

● Podíl obyvatel ve skupině z jejich celkového počtu v ČR k 31. 12. 2024 (podle trvalého pobytu) (%)

● Podíl obyvatel s nejvyšším dosaženým vzděláním vysokoškolským ve skupině z jejich celkového počtu v ČR k 27. 3. 2021 (podle obvyklého pobytu) (%)

Ukazatele s víceméně jednoznačným vztahem – s trendem charakteru monotónní funkce.

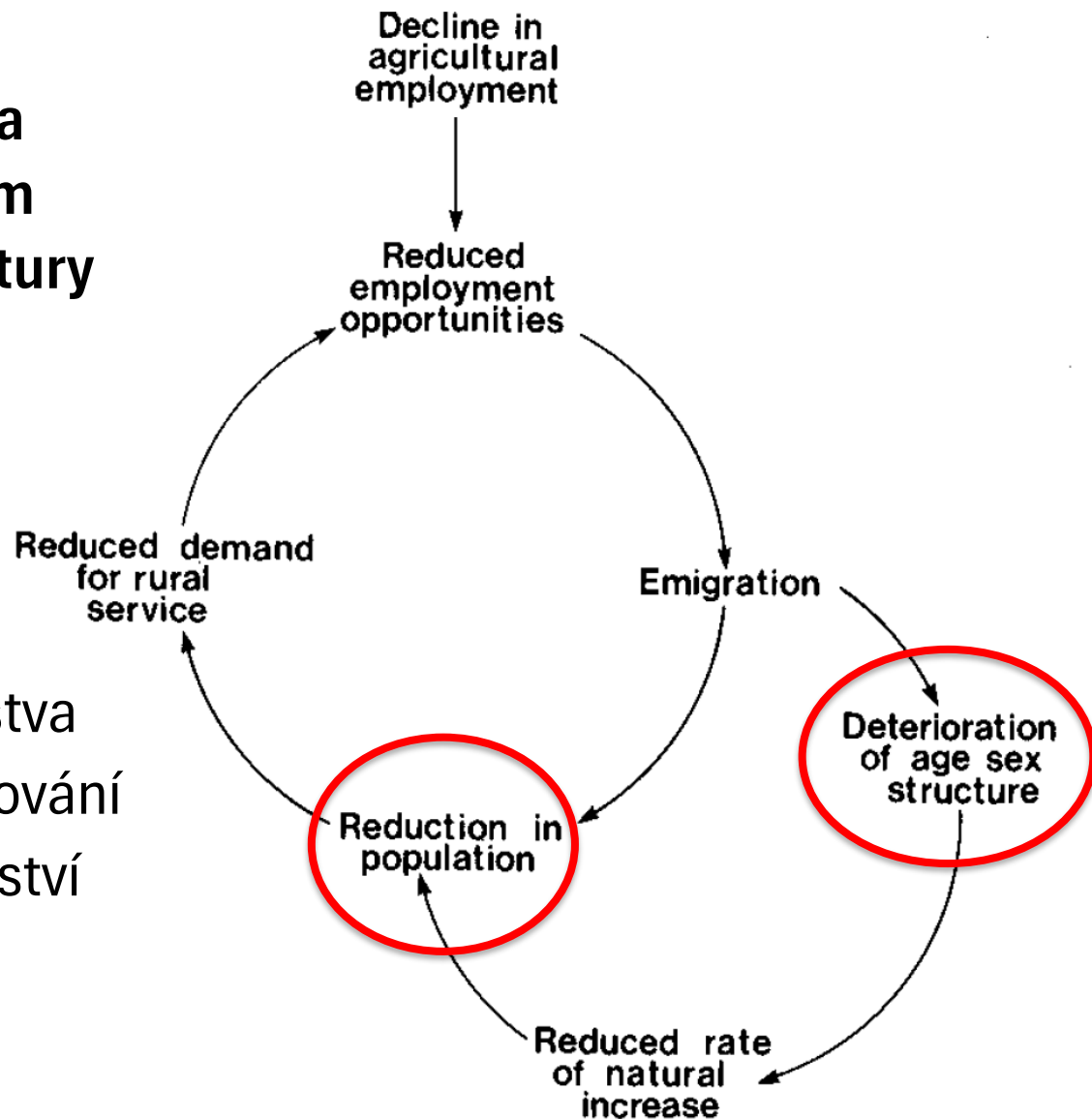
Hustota zalidnění, podíl zaměstnaných v agrárním sektoru na všech zaměstnaných a podíl vysokoškolsky vzdělaných na všech osobách ve věku 15 a více let v jednotlivých velikostních skupinách obcí Česka



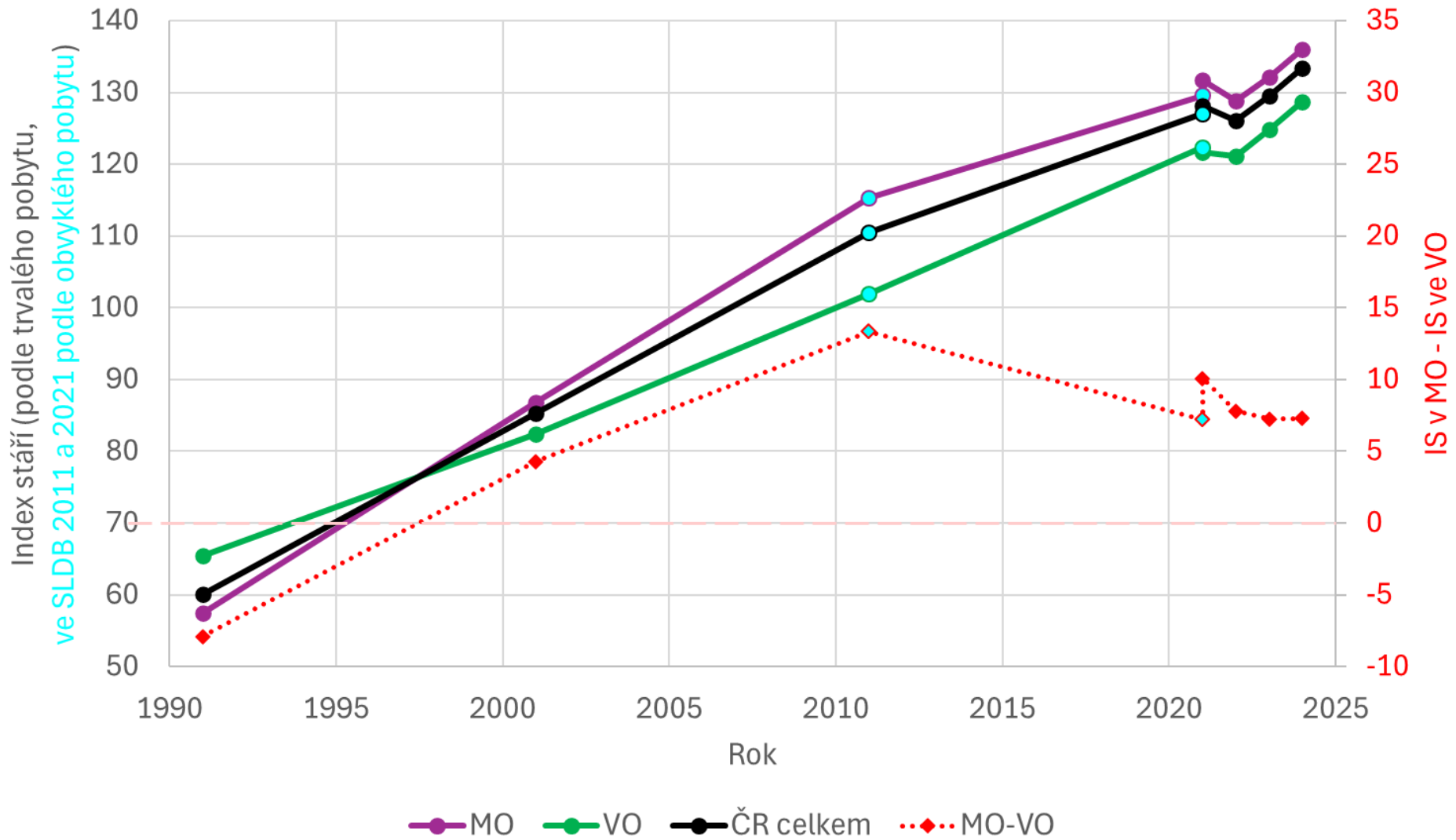
Ukazatele s víceméně jednoznačným vztahem – s trendem charakteru monotónní funkce.

# Souvislost mezi úbytkem obyvatelstva a nepříznivým vývojem věkové a pohlavní struktury na venkově

Schéma úbytku obyvatelstva  
na venkově v důsledku snižování  
zaměstnanosti v zemědělství  
(Hodge, Whitby 1981)

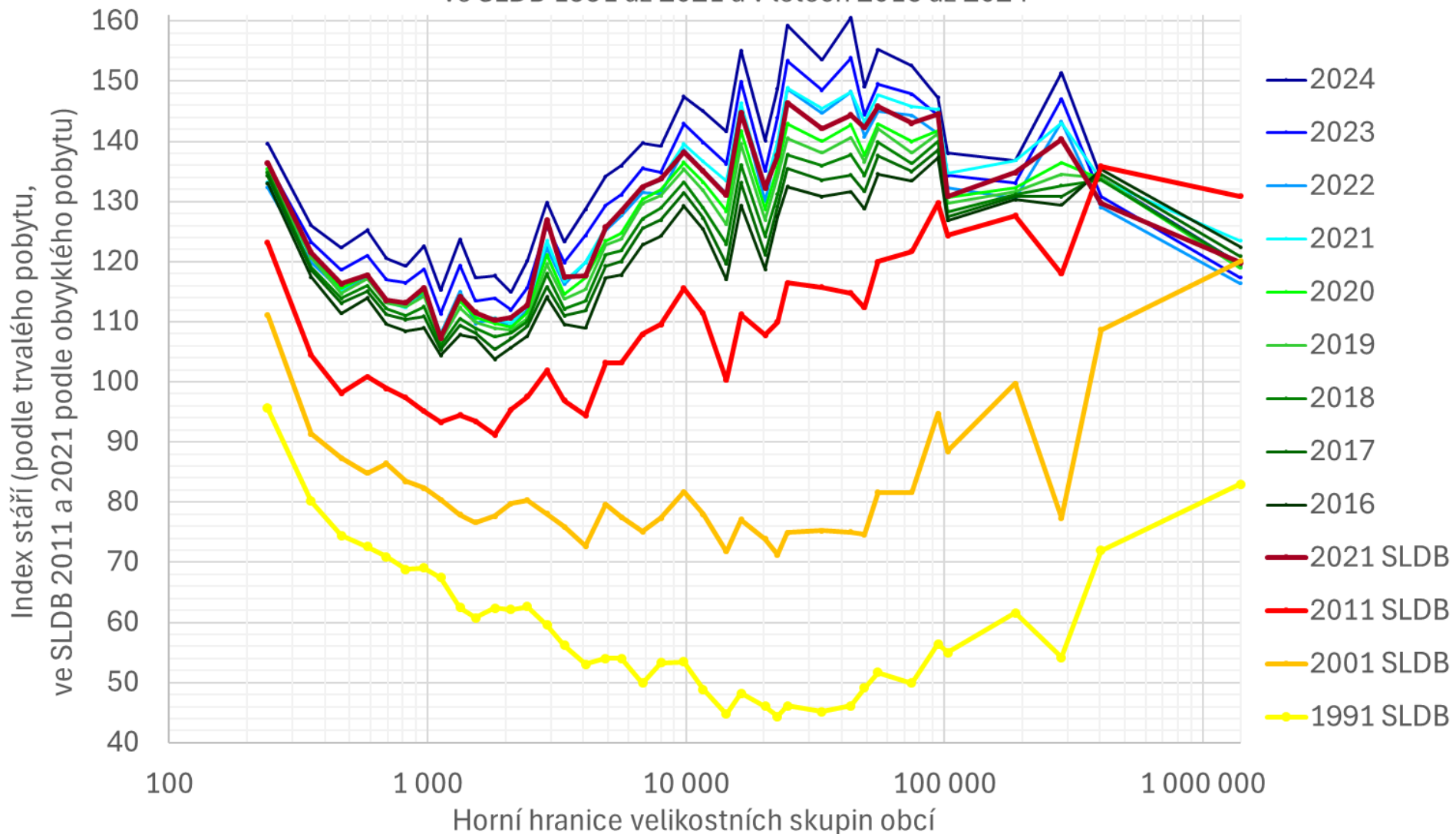


Index stáří (IS) městských obcí (MO) a venkovských obcí (VO) v Česku  
ve SLDB 1991 až 2021 a v letech 2021 až 2024



IS ve VO < IS v MO (kromě SLDB 1991) → Čím je obec více venkovská, resp. menší, tím menší hodnotu indexu stáří je možné v ní očekávat?

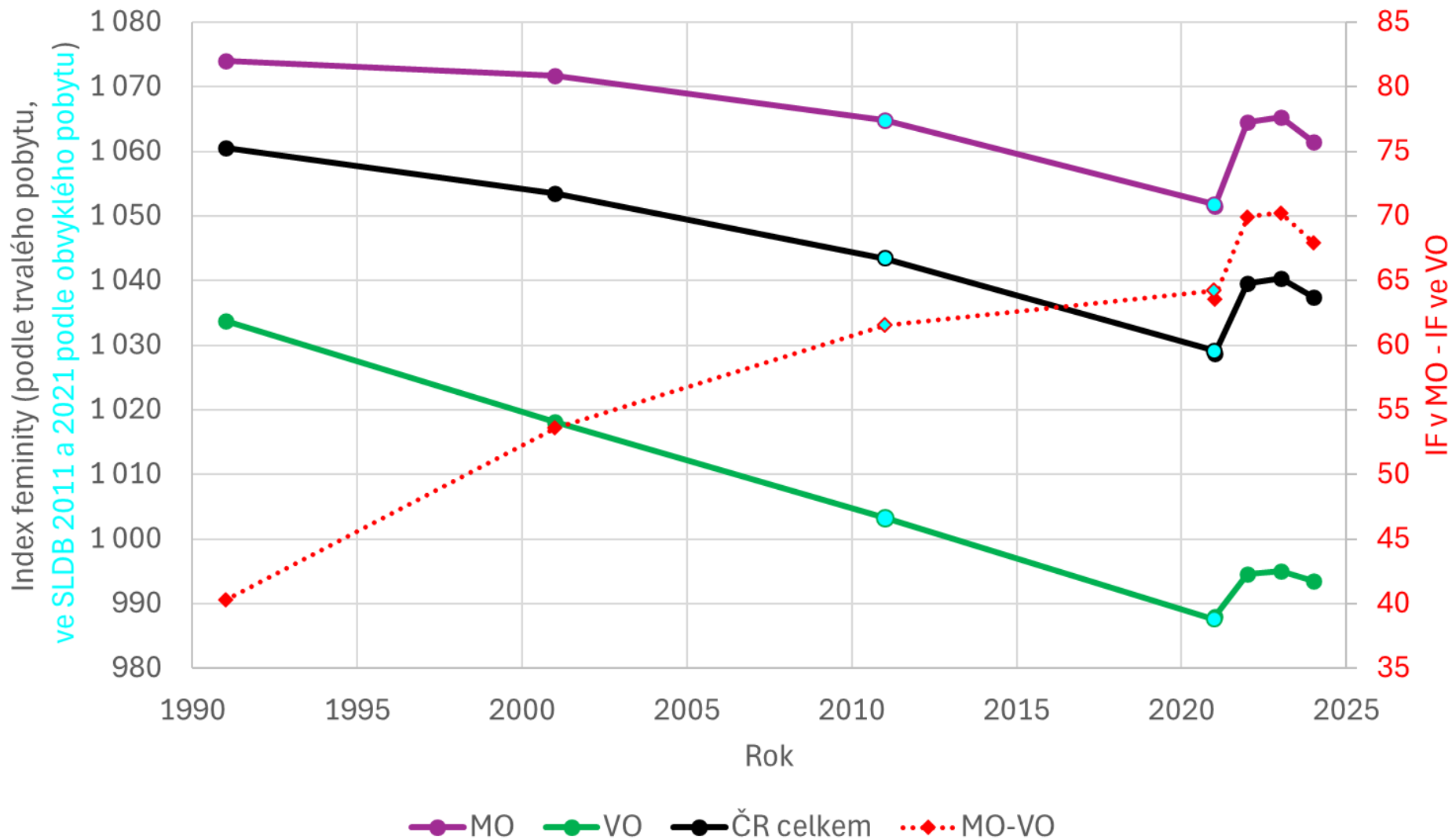
Index stáří ve velikostních skupinách obcí Česka  
ve SLDB 1991 až 2021 a v letech 2016 až 2024



s přibližně stejnou populační velikostí 250 000 obyvatel k 31. 12. 2024

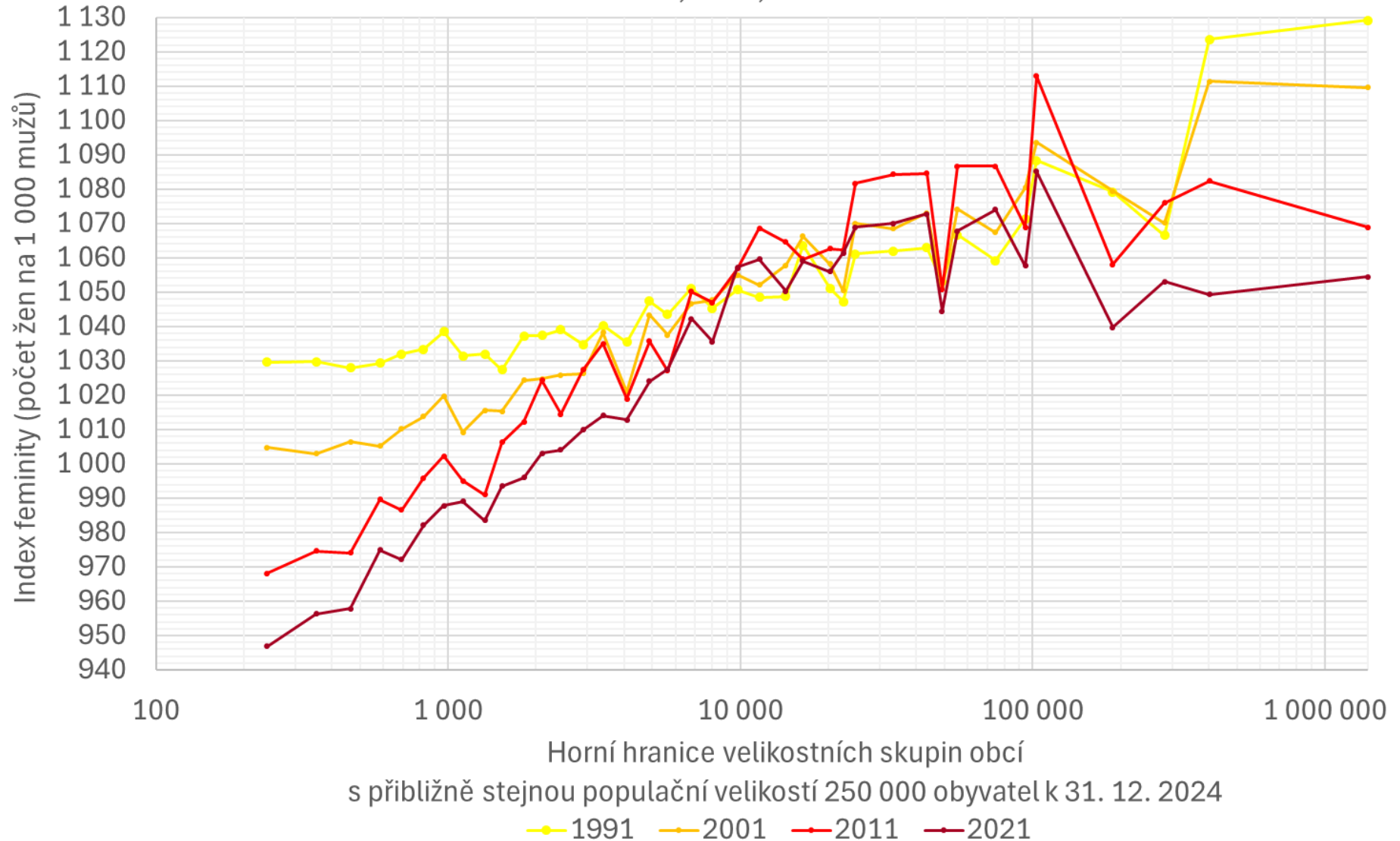
Ukazatel s nejednoznačným vztahem, navíc měnícím se v čase –  
s trendem charakteru nemonotónní funkce.

Index feminity (IF) městských obcí (MO) a venkovských obcí (VO) v Česku  
ve SLDB 1991 až 2021 a v letech 2021 až 2024



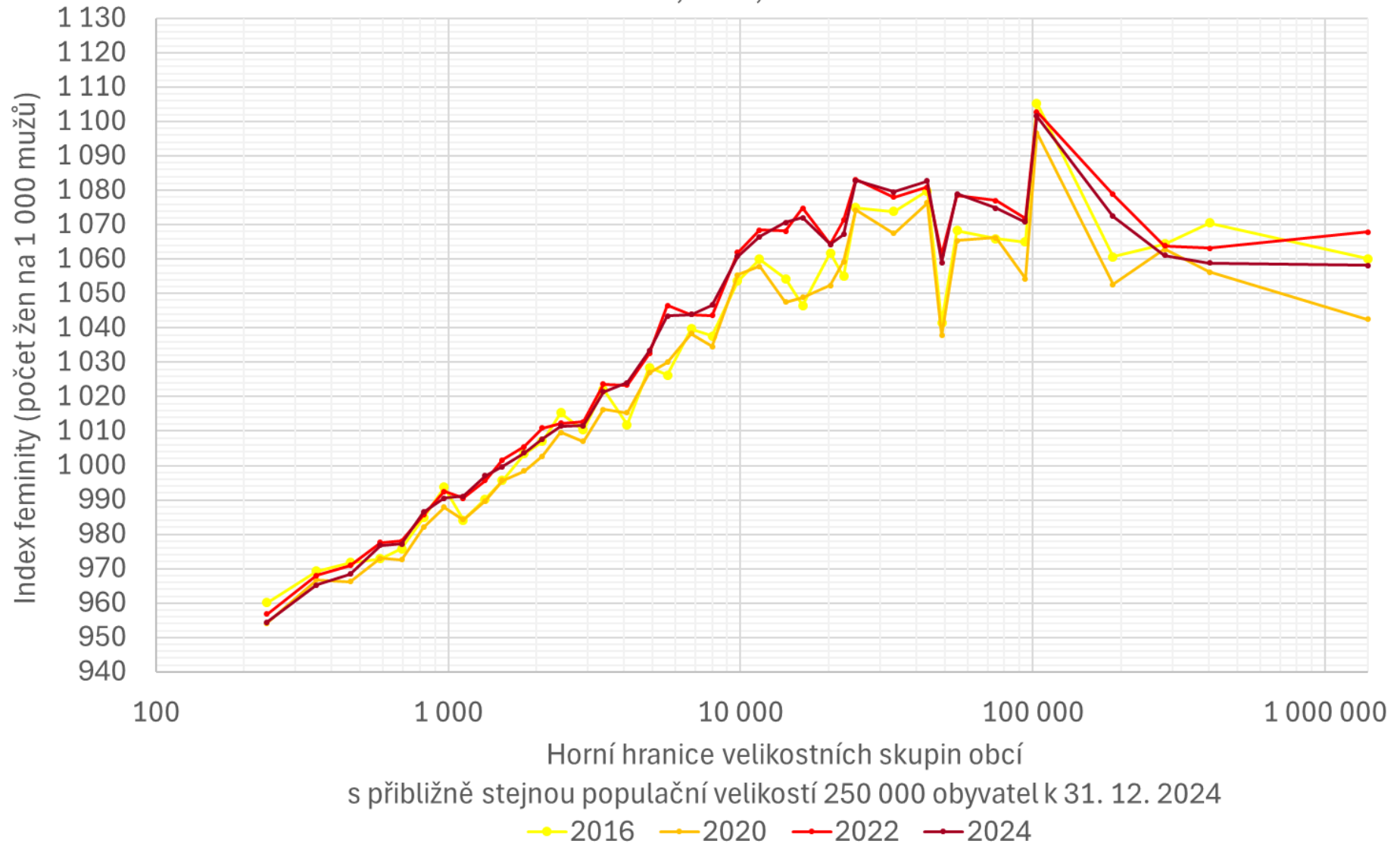
IF ve VO < IF v MO → Čím je obec více venkovská, resp. menší, tím menší hodnotu indexu feminity je možné v ní očekávat?

Index feminity ve velikostních skupinách obcí Česka  
ve SLDB 1991, 2001, 2011 a 2021



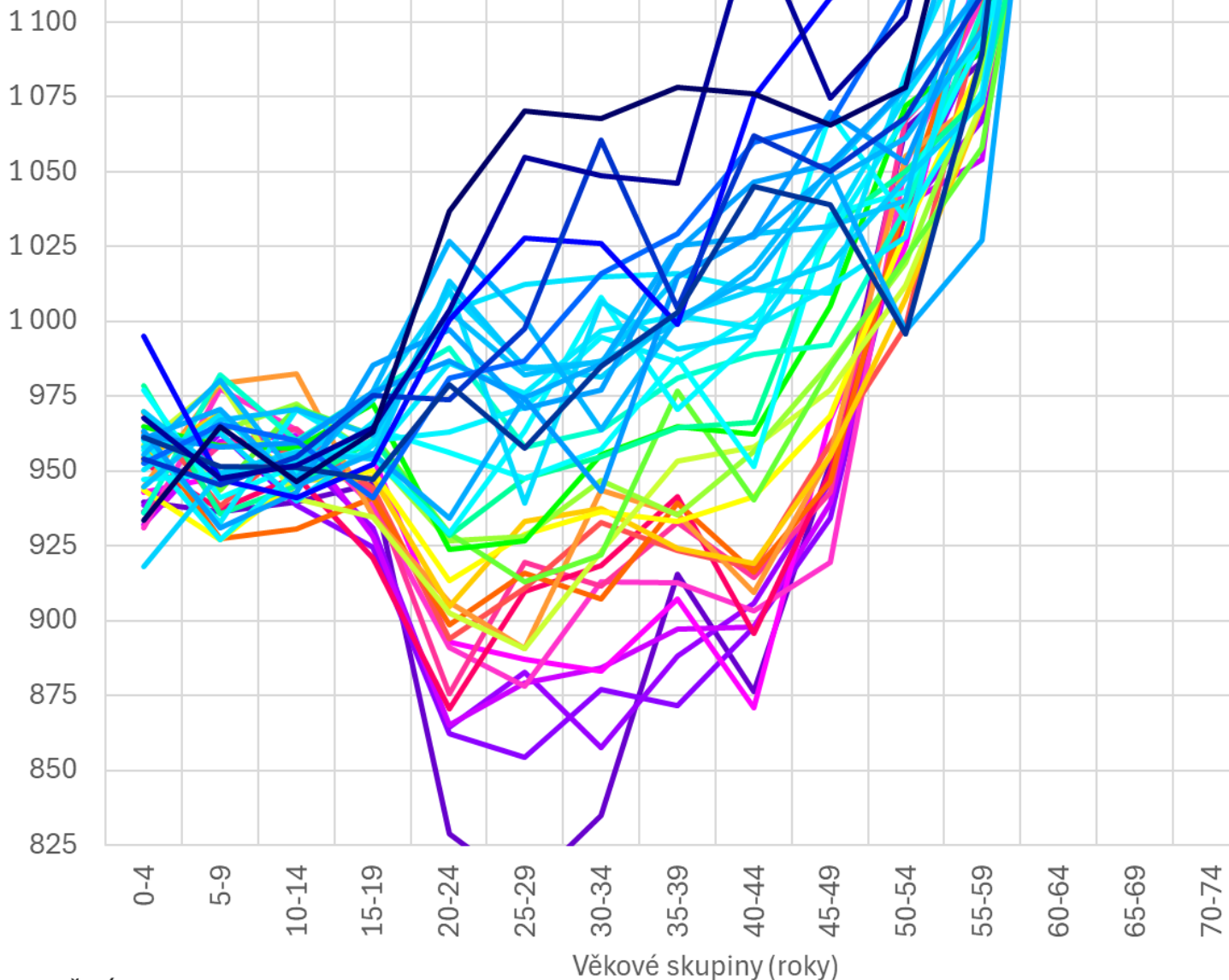
Ukazatel se vztahem měnícím se v čase – nejdřív s trendem charakteru monotónní funkce, později nemonotónní funkce.

# Index feminity ve velikostních skupinách obcí Česka v letech 2016, 2020, 2022 a 2024



Horní hranice velikostních skupin obcí  
s přibližně stejnou populační velikostí 250 000 obyvatel k 31. 12. 2024

Index feminity IF (počet žen na 1 000 mužů) v roce 1991



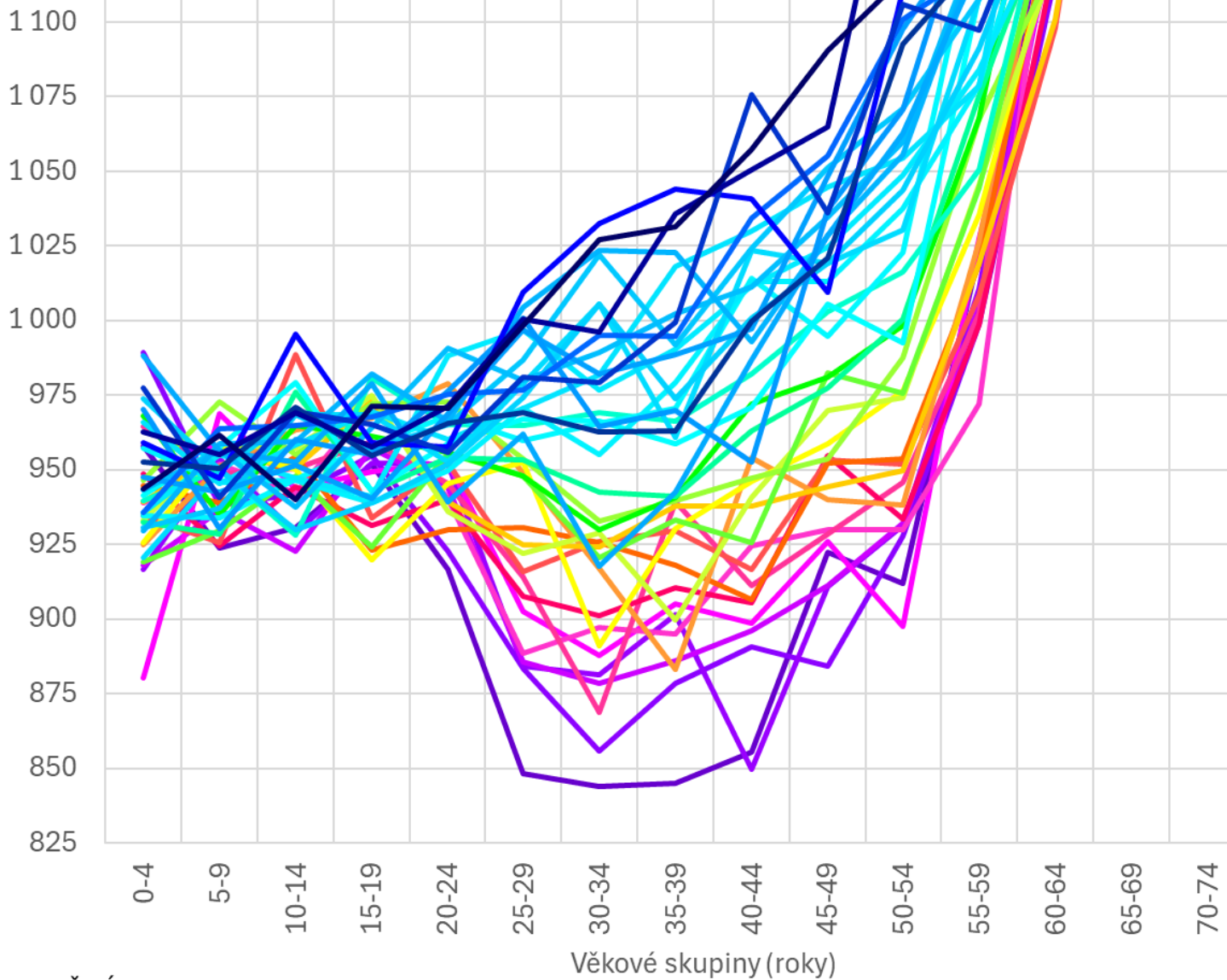
- 01 (16, 240)
- 02 (241, 354)
- 03 (355, 463)
- 04 (464, 585)
- 05 (586, 693)
- 06 (694, 823)
- 07 (824, 969)
- 08 (970, 1 126)
- 09 (1 127, 1 335)
- 10 (1 336, 1 532)
- 11 (1 533, 1 821)
- 12 (1 822, 2 097)
- 13 (2 098, 2 425)
- 14 (2 426, 2 901)
- 15 (2 902, 3 388)
- 16 (3 389, 4 097)
- 17 (4 098, 4 873)
- 18 (4 874, 5 626)
- 19 (5 627, 6 784)
- 20 (6 785, 8 001)
- 21 (8 002, 9 782)
- 22 (9 783, 11 608)
- 23 (11 609, 14 270)
- 24 (14 271, 16 360)
- 25 (16 361, 20 278)
- 26 (20 279, 22 518)
- 27 (22 519, 24 735)
- 28 (24 736, 33 444)
- 29 (33 445, 43 408)
- 30 (43 409, 48 937)
- 31 (48 938, 55 109)
- 32 (55 110, 74 684)
- 33 (74 685, 94 311)
- 34 (94 312, 103 063)
- 35 (103 064, 187 928)
- 36 (187 929, 283 187)
- 37 (283 188, 402 739)
- 38 (402 740, 1 397 880)

(Každá kategorie reprezentuje asi 250 000 obyvatel.)

Velikostní skupiny obcí podle počtu obyvatel k 31. 12. 2024

Zdroj dat: ČSÚ, SLDB 1991

Index feminity IF (počet žen na 1 000 mužů) v roce 2001



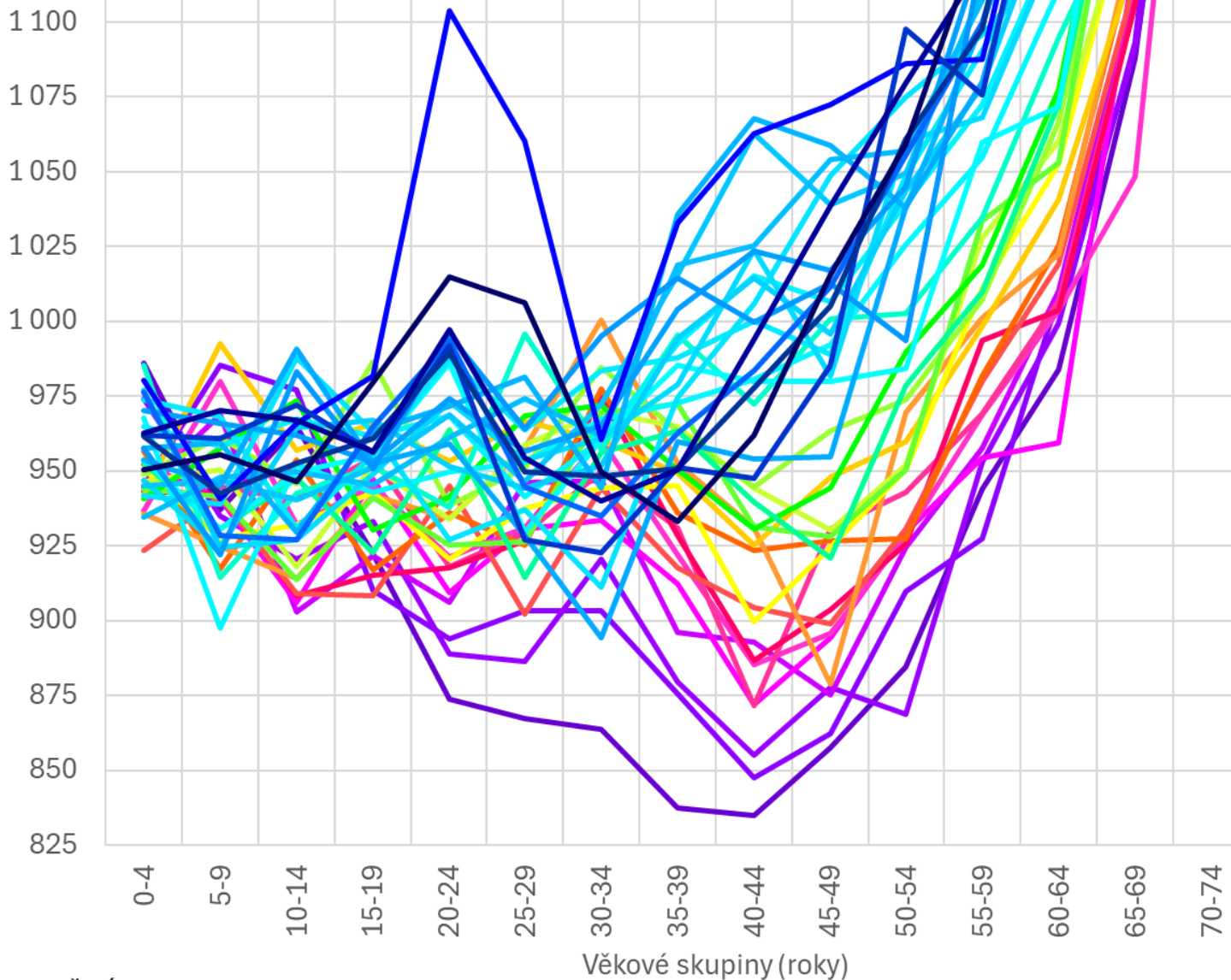
- 01 (16, 240)
- 02 (241, 354)
- 03 (355, 463)
- 04 (464, 585)
- 05 (586, 693)
- 06 (694, 823)
- 07 (824, 969)
- 08 (970, 1 126)
- 09 (1 127, 1 335)
- 10 (1 336, 1 532)
- 11 (1 533, 1 821)
- 12 (1 822, 2 097)
- 13 (2 098, 2 425)
- 14 (2 426, 2 901)
- 15 (2 902, 3 388)
- 16 (3 389, 4 097)
- 17 (4 098, 4 873)
- 18 (4 874, 5 626)
- 19 (5 627, 6 784)
- 20 (6 785, 8 001)
- 21 (8 002, 9 782)
- 22 (9 783, 11 608)
- 23 (11 609, 14 270)
- 24 (14 271, 16 360)
- 25 (16 361, 20 278)
- 26 (20 279, 22 518)
- 27 (22 519, 24 735)
- 28 (24 736, 33 444)
- 29 (33 445, 43 408)
- 30 (43 409, 48 937)
- 31 (48 938, 55 109)
- 32 (55 110, 74 684)
- 33 (74 685, 94 311)
- 34 (94 312, 103 063)
- 35 (103 064, 187 928)
- 36 (187 929, 283 187)
- 37 (283 188, 402 739)
- 38 (402 740, 1 397 880)

(Každá kategorie reprezentuje asi 250 000 obyvatel.)

Velikostní skupiny obcí podle počtu obyvatel k 31. 12. 2024

Zdroj dat: ČSÚ, SLDB 2001

Index feminity IF (počet žen na 1 000 mužů) v roce 2011



- 01 (16, 240)
- 02 (241, 354)
- 03 (355, 463)
- 04 (464, 585)
- 05 (586, 693)
- 06 (694, 823)
- 07 (824, 969)
- 08 (970, 1 126)
- 09 (1 127, 1 335)
- 10 (1 336, 1 532)
- 11 (1 533, 1 821)
- 12 (1 822, 2 097)
- 13 (2 098, 2 425)
- 14 (2 426, 2 901)
- 15 (2 902, 3 388)
- 16 (3 389, 4 097)
- 17 (4 098, 4 873)
- 18 (4 874, 5 626)
- 19 (5 627, 6 784)
- 20 (6 785, 8 001)
- 21 (8 002, 9 782)
- 22 (9 783, 11 608)
- 23 (11 609, 14 270)
- 24 (14 271, 16 360)
- 25 (16 361, 20 278)
- 26 (20 279, 22 518)
- 27 (22 519, 24 735)
- 28 (24 736, 33 444)
- 29 (33 445, 43 408)
- 30 (43 409, 48 937)
- 31 (48 938, 55 109)
- 32 (55 110, 74 684)
- 33 (74 685, 94 311)
- 34 (94 312, 103 063)
- 35 (103 064, 187 928)
- 36 (187 929, 283 187)
- 37 (283 188, 402 739)
- 38 (402 740, 1 397 880)

(Každá kategorie reprezentuje asi 250 000 obyvatel.)

Velikostní skupiny obcí podle počtu obyvatel k 31. 12. 2024

Zdroj dat: ČSÚ, SLDB 2011



ÚSTAV ZEMĚDĚLSKÉ EKONOMIKY  
A INFORMACÍ

Index feminity IF (počet žen na 1 000 mužů) v roce 2021

1100  
1075  
1050  
1025  
1000  
975  
950  
925  
900  
875  
850  
825

0-4

5-9

10-14

15-19

20-24

25-29

30-34

35-39

40-44

45-49

50-54

55-59

60-64

65-69

70-74

Věkové skupiny (roky)

- 01 (16, 240)
- 02 (241, 354)
- 03 (355, 463)
- 04 (464, 585)
- 05 (586, 693)
- 06 (694, 823)
- 07 (824, 969)
- 08 (970, 1 126)
- 09 (1 127, 1 335)
- 10 (1 336, 1 532)
- 11 (1 533, 1 821)
- 12 (1 822, 2 097)
- 13 (2 098, 2 425)
- 14 (2 426, 2 901)
- 15 (2 902, 3 388)
- 16 (3 389, 4 097)
- 17 (4 098, 4 873)
- 18 (4 874, 5 626)
- 19 (5 627, 6 784)
- 20 (6 785, 8 001)
- 21 (8 002, 9 782)
- 22 (9 783, 11 608)
- 23 (11 609, 14 270)
- 24 (14 271, 16 360)
- 25 (16 361, 20 278)
- 26 (20 279, 22 518)
- 27 (22 519, 24 735)
- 28 (24 736, 33 444)
- 29 (33 445, 43 408)
- 30 (43 409, 48 937)
- 31 (48 938, 55 109)
- 32 (55 110, 74 684)
- 33 (74 685, 94 311)
- 34 (94 312, 103 063)
- 35 (103 064, 187 928)
- 36 (187 929, 283 187)
- 37 (283 188, 402 739)
- 38 (402 740, 1 397 880)

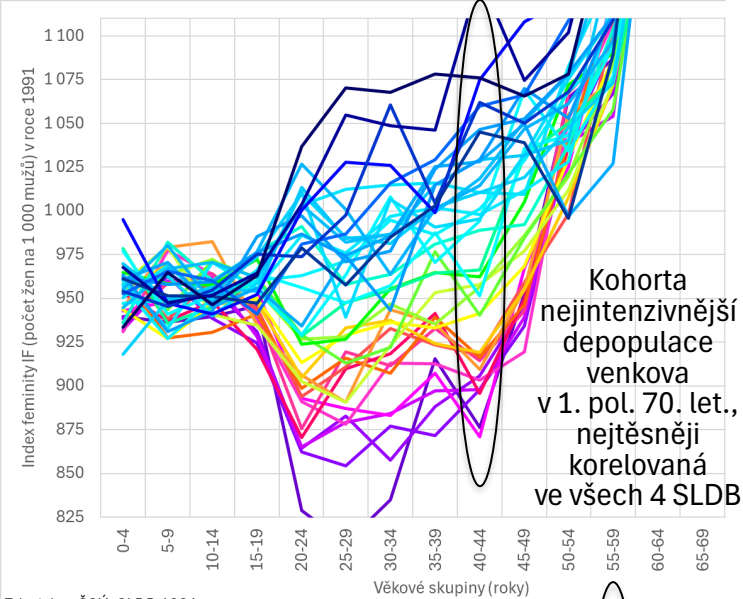
(Každá kategorie reprezentuje asi 250 000 obyvatel.)

Velikostní skupiny obcí podle počtu obyvatel k 31. 12. 2024

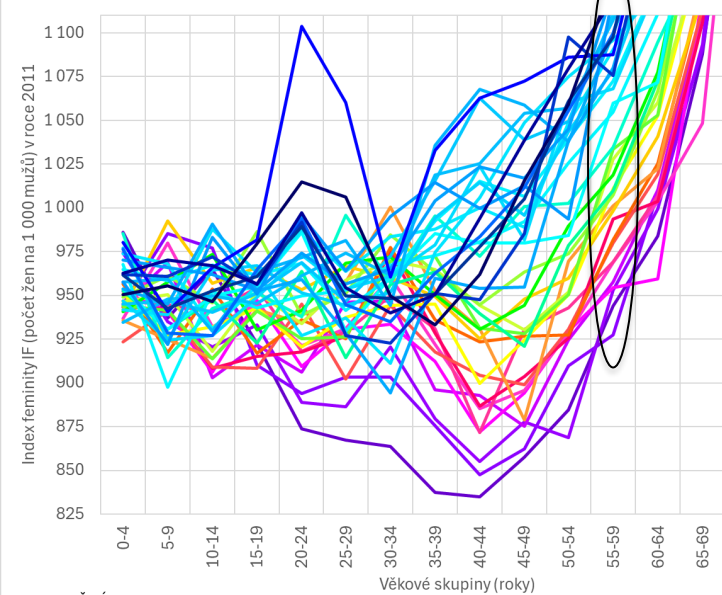
Zdroj dat: ČSÚ, SLDB 2021



ÚSTAV ZEMĚDĚLSKÉ EKONOMIKY  
A INFORMACÍ

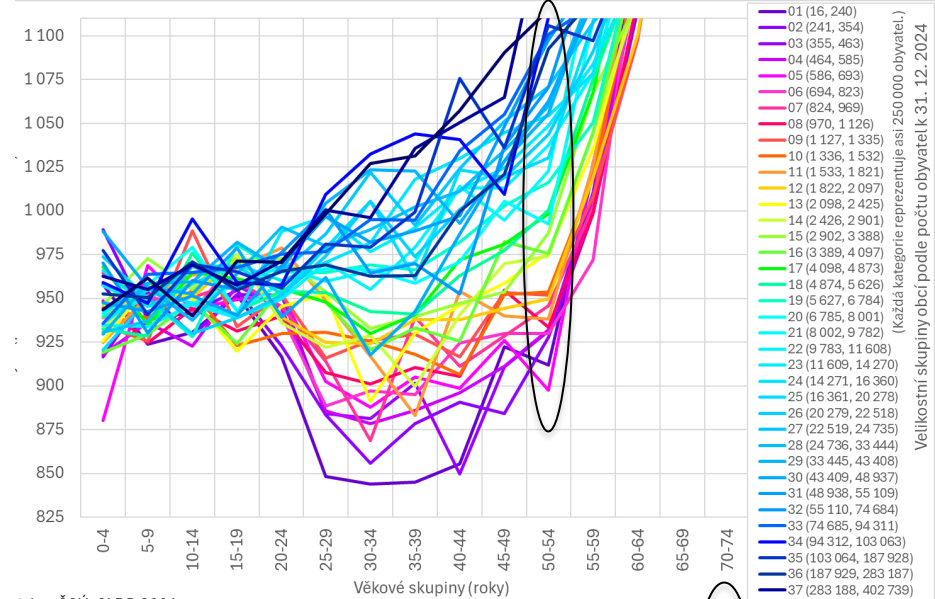


Zdroj dat: ČSÚ, SLDB 1991

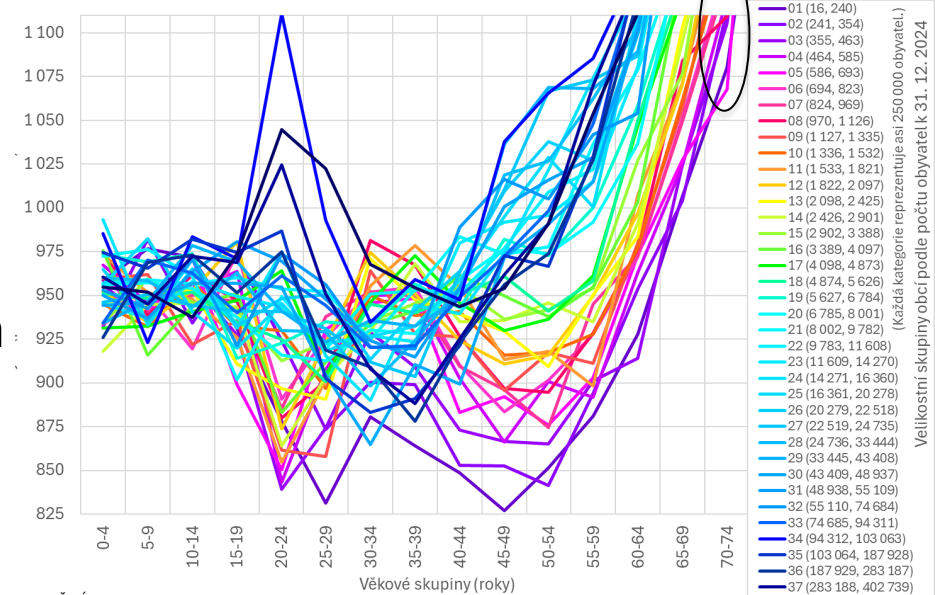


Zdroj dat: ČSÚ, SLDB 2011

Index femininity (os y), 5leté věkové skupiny (os x), velikostní skupiny obcí s přibližně stejnou populační velikostí 250 000 obyvatel k 31. 12. 2024 (od nejmenších obcí se 16 až 240 obyvateli s fialovou křivkou)



Zdroj dat: ČSÚ, SLDB 2001

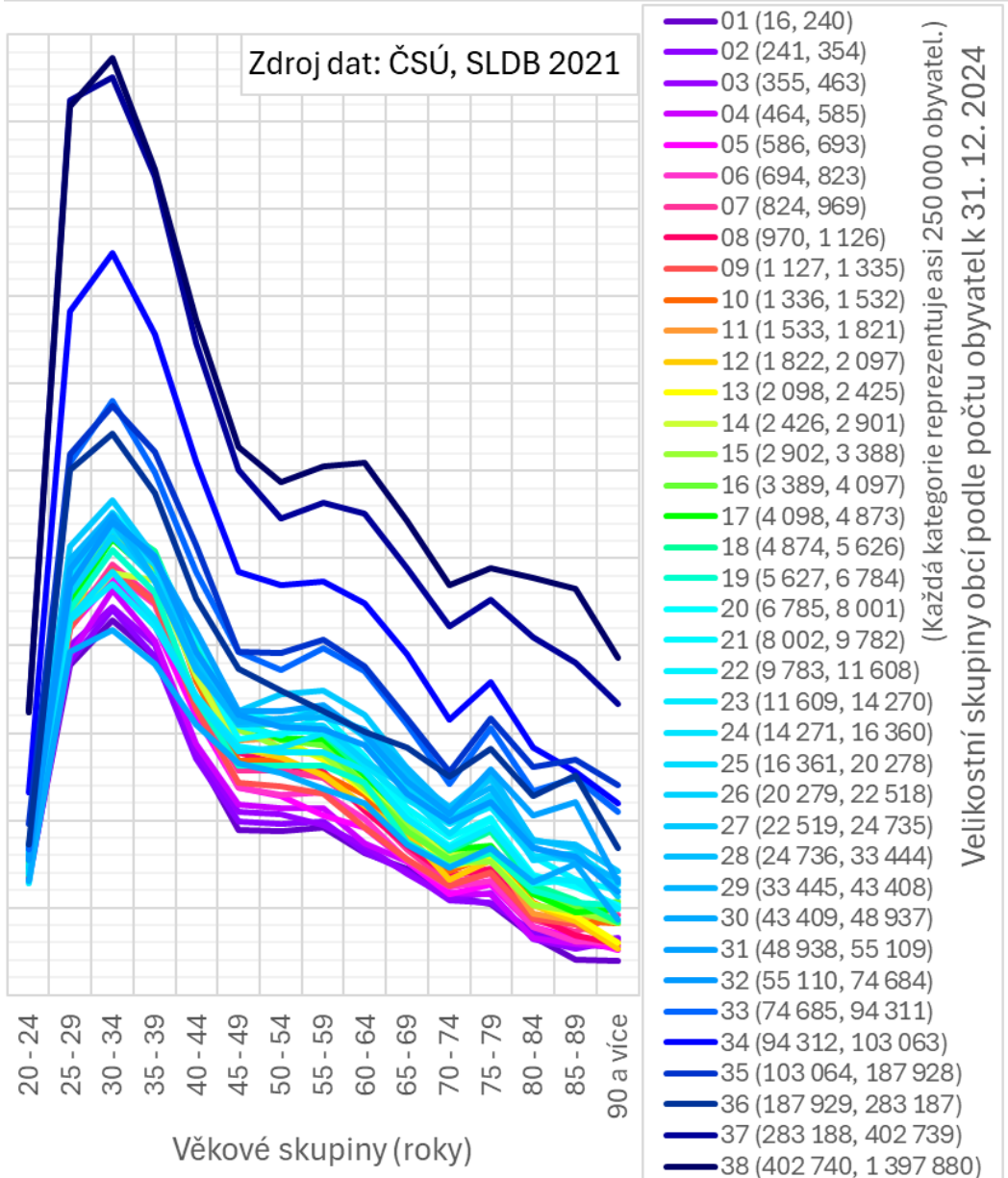
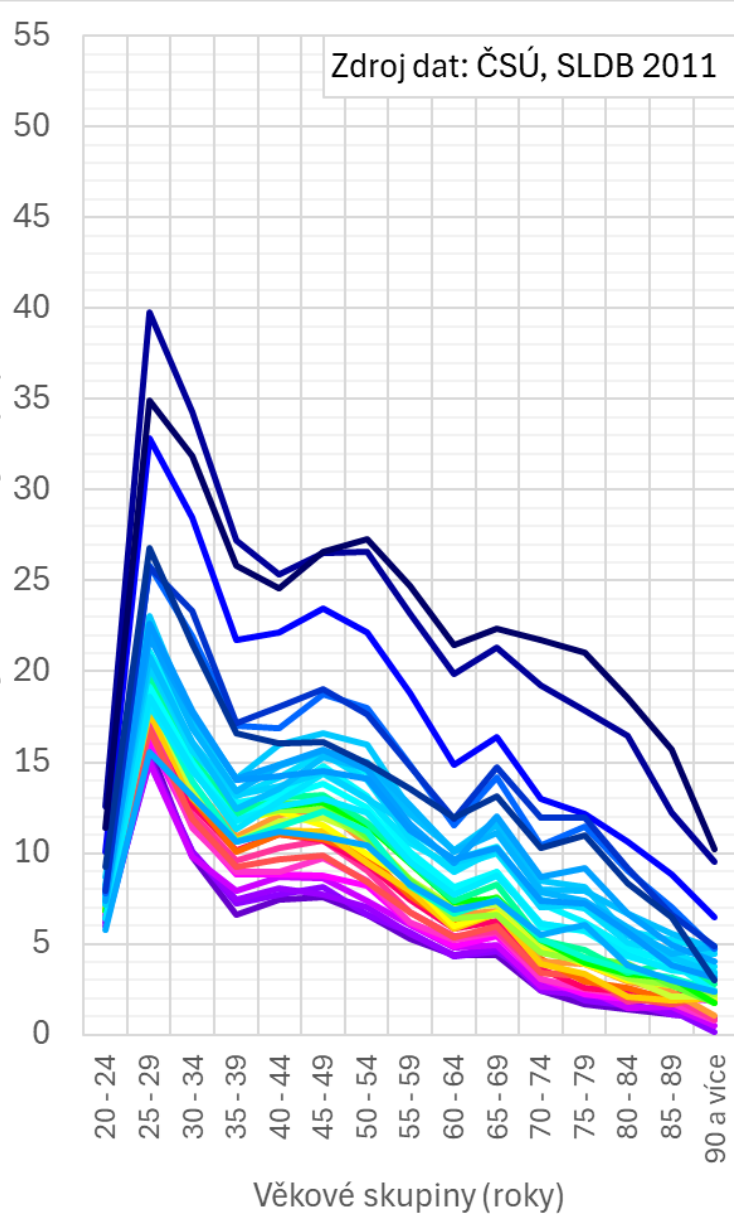


Zdroj dat: ČSÚ, SLDB 2021

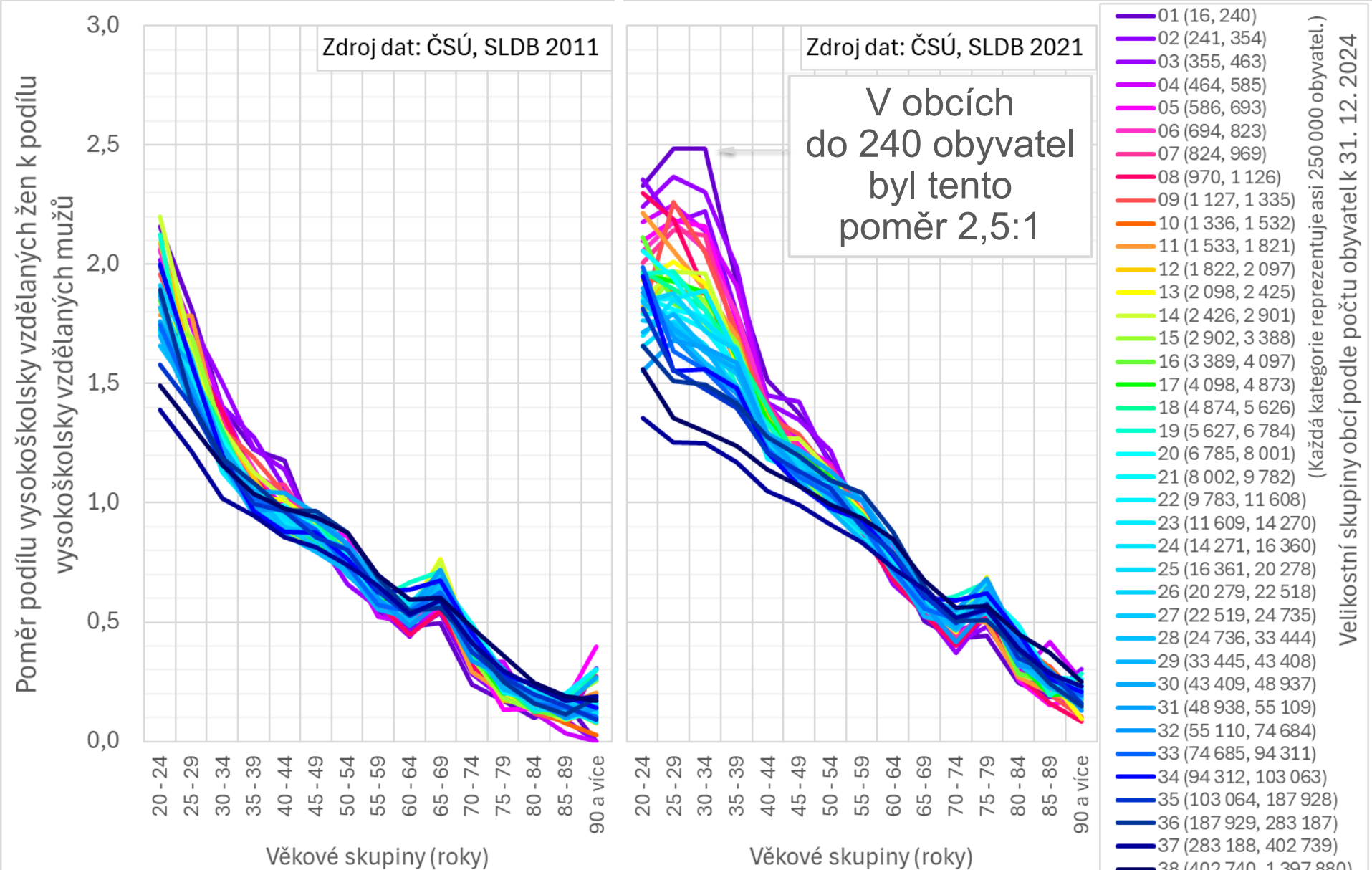
Ukazatel se vztahem měnícím se s věkovou skupinou – s trendem s různě silnou korelací nebo bez trendu (bez korelace).

Podíl obyvatel s nejvyšším dosaženým vzděláním

vysokoškolským (%)



Ukazatele s víceméně jednoznačným vztahem, pouze málo se měnícím s věkovou skupinou – s trendem charakteru monotónní funkce.



V roce 2024 byla v Česku ve věkové skupině 25–34 let míra dosaženého terciárního vzdělání u žen 1,6krát vyšší než u mužů. Ve VO byla v témže roce 2,0krát vyšší a v průměru za pět předchozích let (2019–2023) 2,3krát vyšší, což byla nejvyšší hodnota v EU.

# Závěr

Zpravidla čím menší obec, tím...

- rychlejší pokles indexu feminity (totéž u největších měst)
- větší úbytek obyvatelstva na venkově a tím nepříznivější vývoj věkové a pohlavní struktury venkovského obyvatelstva
- větší „dočasný úbytek“ dvacátníků na venkově (zejména za účelem prezenčního VŠ studia ve větších městech) ve SLDB 2011 a 2021
- větší nepoměr mezi podílem VŠ vzdělaných žen a podílem VŠ vzdělaných mužů

Děkuji za pozornost.