

(Blíží se) Nová etapa sledování úrovně (nejen) úmrtnosti podle vzdělání

Terezie Štyglerová, Markéta Šafusová

Oddělení demografické statistiky, Český statistický úřad

Konference ČDS

20.–22. 5. 2025, Jihlava

Údaj o vzdělání ve statistice obyvatelstva

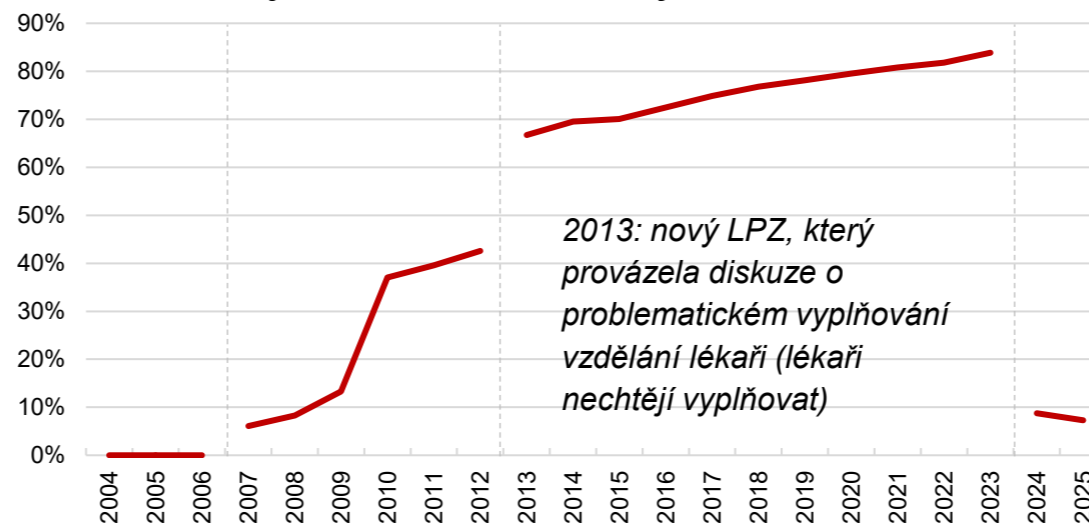
Stav obyvatel

- Sčítání lidu, 10letá periodičita; uchování údaje s identifikátorem osoby až při Sčítání 2021
- (VŠPS)

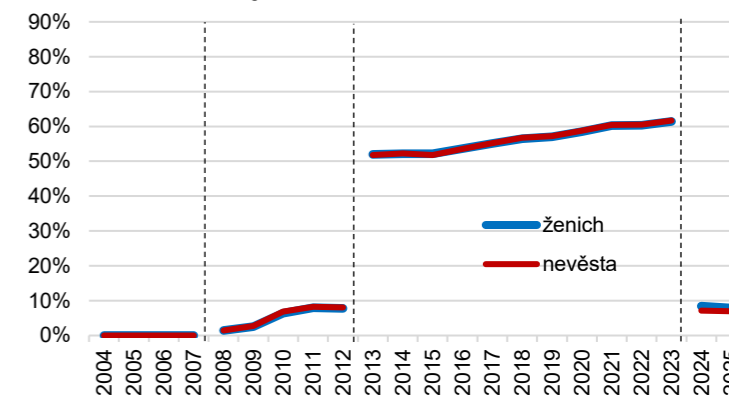
Pohyb obyvatel – zjišťování při sběru demografických událostí (kromě migrace od 2005) x

- Od 2024, resp. 2026 pouze na hlášeních Obyv za cizince (v ROB údaj o vzdělání není)
- Od 2024 použití nových datových zdrojů (narození, zemřelí, snoubenci)

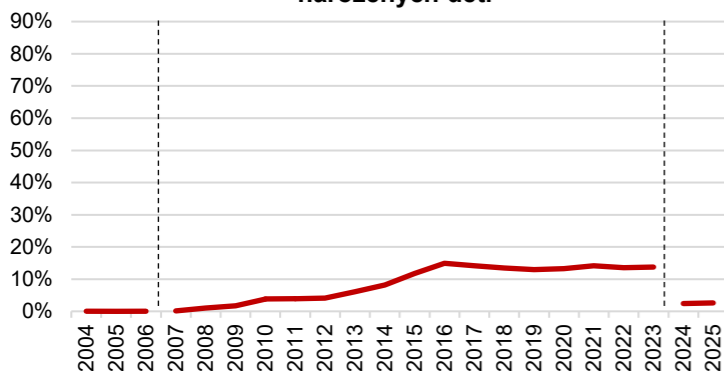
Podíl nezjištěného vzdělání zemřelých osob ve věku 15+



Podíl nezjištěného vzdělání u snoubenců



Podíl nezjištěného vzdělání rodiček živě narozených dětí



Pro všechna hlášení: 2007/2008: zrušení automatického doplňování nezjištěného údaje

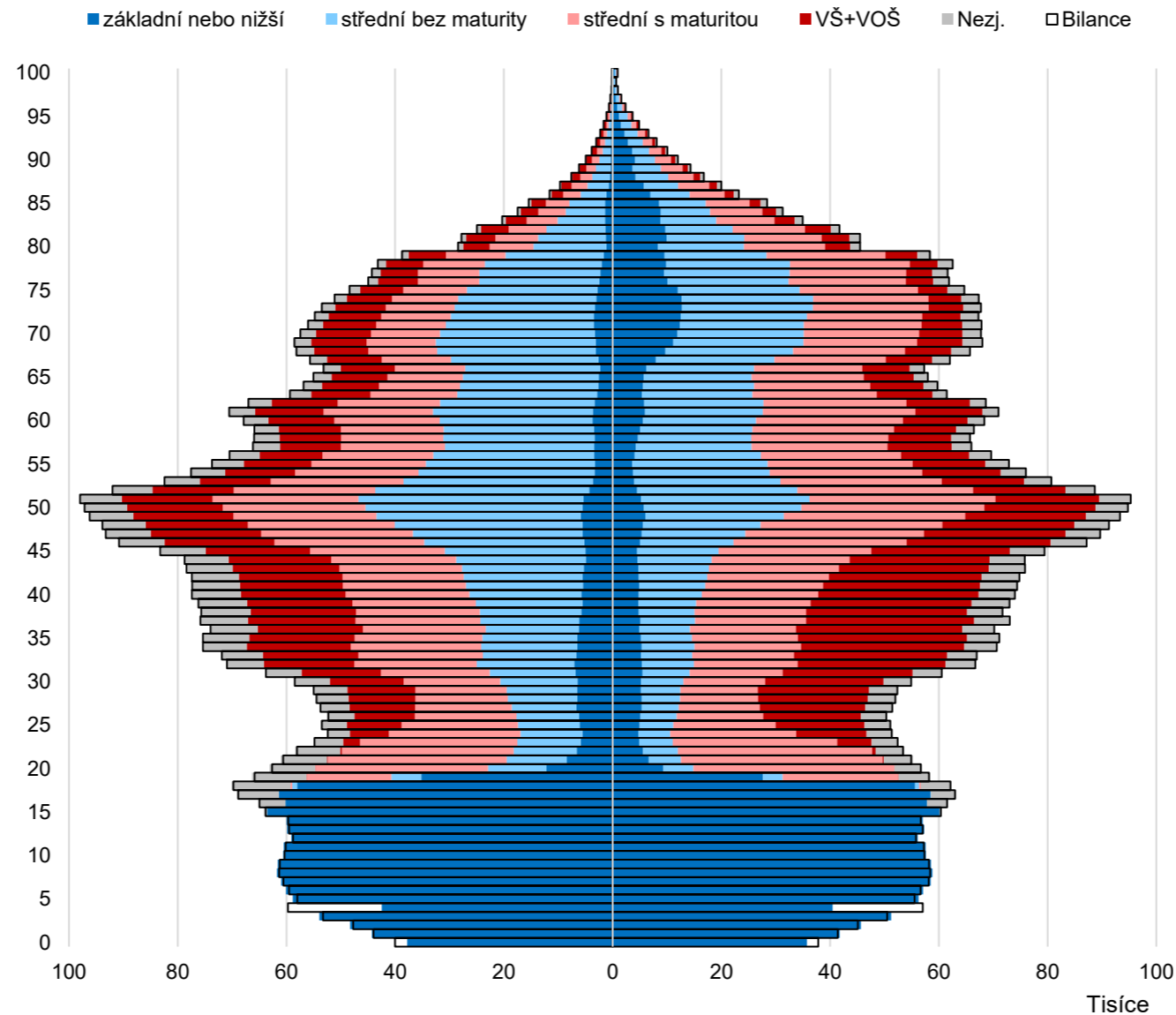
2013: Úprava Dotazníku k uzavření manželství – zrušení položek „pro statistické zjišťování“ (= i vzdělání)

Co se změnilo?

- *Popsáno v: Demografie 2026, 68 (1), s. 36–39: Využití cenzového informačního systému pro populační statistiku, Roman Kurkin*
- Data o vzdělání, kterými ČSÚ disponuje (uloženy a zpracovávány v rámci Cenzis):
 - zjištěné při SLDB 2021 (s identifikátorem umožňující propojení na ROB)
 - ze školských matrik (základní, střední, vyšší odborné školy a konzervatoře)
 - ze sdružené informace matrik studentů (vysokoškolské vzdělání)
 - z IS CERTIS (CZVV) o studentech přihlášených k maturitní zkoušce a jejímu vykonání
 - z evidence uchazečů a zájemců o zaměstnání
 - *v budoucnu se počítá s využitím JMHZ*
- Z údajů v uvedených datových zdrojích ČSÚ „odvozuje“ nejvyšší dosaženou úroveň vzdělání ke kmeni osob v ROB/Cenzis k přelomu kalendářního roku (kmen osob ≠ statistický údaj o obyvatelstvu)
- Prvním „stavem“ osob, který ČSÚ sestavil je stav k 31.12.2024/1.1.2025
- Ze sestavených „stavů“ se následně od r. 2024 dotahuje vzdělání k zemřelých, snoubencům a rodičům nově narozených dětí získaných v rámci sestavování statistiky demografických událostí, jejichž vzdělání nebylo zjištěno (nejde tak striktně o vzdělání v době události)

Složení populace dle ROB podle věku a odvozeného vzdělání, 31. 12. 2025

Osoby v ROB/Cenzis k 31.12.2025 (a při sčítání byly zahrnuti do obyvatelstva + nově přibylé)



Úmrtnost podle vzdělání 2024–2025

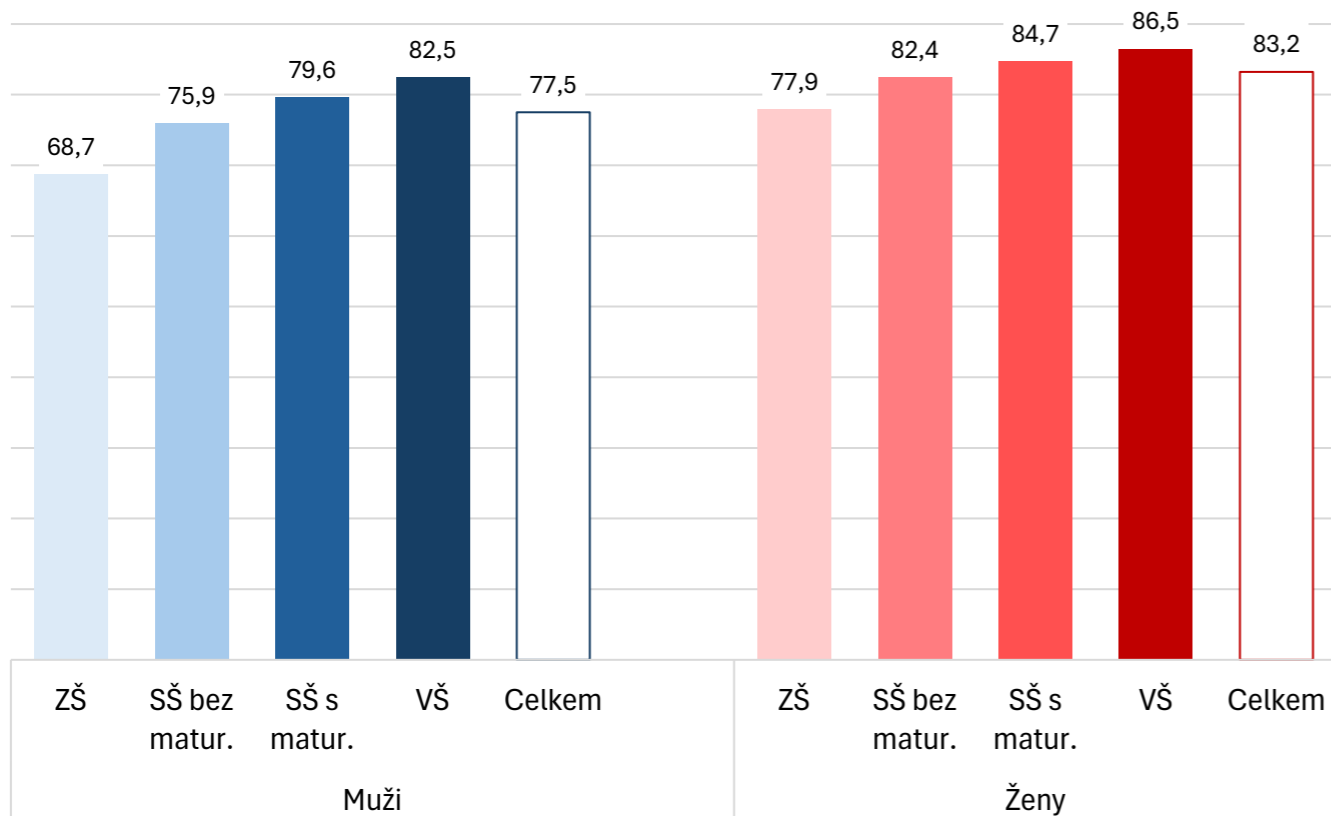
- **Vypočteny neoficiální úmrtnostní tabulky** pro rok 2025 pro muže a ženy vzdělanostních kategorií: ZŠ (nebo nižší), SŠ bez maturity, SŠ s maturitou, VŠ (+VOŠ)
- **Vypočteny neoficiální standardizované míry úmrtnosti** mužů a žen pro jednotlivé vzdělanostní kategorie zemřelých na skupiny příčin smrti za rok 2024
- Čítatel pro míry úmrtnosti: údaje z oficiální statistiky demografických událostí
- Jmenovatel pro míry úmrtnosti: stav k 31.12. osob podle (zjištěného) vzdělání, které:
 - Byly v době SLDB 2021 i k 31.12.2024, resp. 31.12.2025 v ROB (s platným pobytem) a byly při sčítání zahrnuty do obyvatelstva Česka
 - Přibyly od SLDB 2021 do 31.12.2024, resp. 31.12.2025 v ROB (s platným pobytem)
 - Cenzisové stavy ke konci roku sladěny na stavy za jednotlivé věky z bilancí obyvatel (poměrové rozpuštění rozdílu do jednotlivých vzdělanostních kategorií)
- **Pro výpočet úmrtnostních tabulek za rok 2025 jmenovatel dále upraven:**
 - Poměrové rozpuštění nezjištěného vzdělání (9 a 8 %) v obou koncových stavech
 - Výpočet středního stavu aritmetických průměrem obou koncových stavů

Výsledky ÚT potvrzují zjištění z minulosti

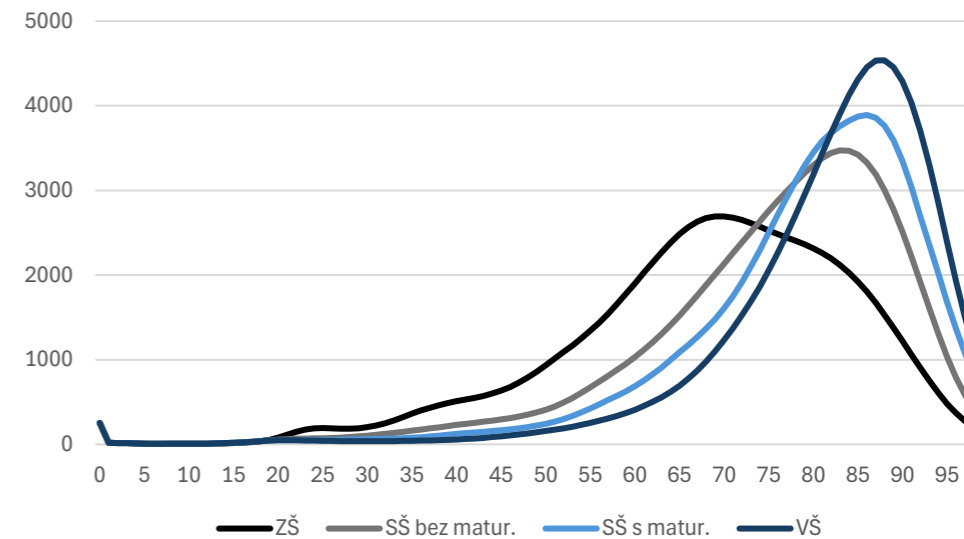
- Všichni muži/ženy stejná úroveň vzdělání do 20 let včetně, pro osoby s VŠ vzděláním v intervalu 21-26 let uvažována úmrtnost osob se SŠ s maturitou *(rozdíly oproti variantě „všichni stejná úmrtnost“ do 26 let včetně minimální, stejně jako v případě výpočtu ÚT za období 2024–2025 se středním stavem k 31.12.2024)*
- Výsledky potvrzují pozitivní korelaci mezi stupněm dosaženého vzdělání a nadějí dožití
- Výsledky potvrzují větší rozdíly v úmrtnosti podle vzdělání u mužů
- Výsledky ukazují podobnou variabilitu rozdílů jako v roce 2001, dle výpočtů K. Zemana *(Demografie, 2006, roč. 48, č. 3, s. 207–212)*, s výjimkou výraznějšího „vyprofilování“ úmrtnosti žen se základním vzděláním

Vyšší vzdělání = vyšší naděje dožití

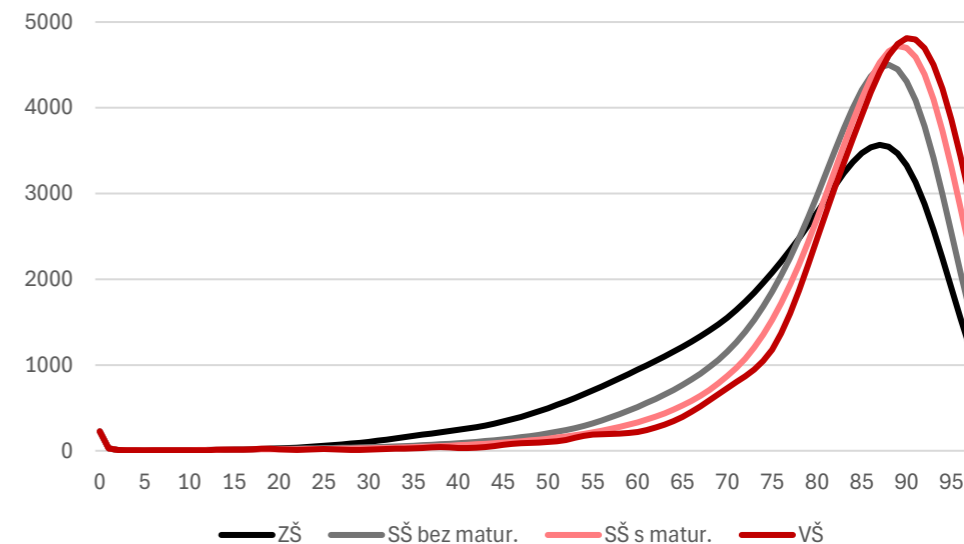
Odhad naděje dožití při narození, 2025



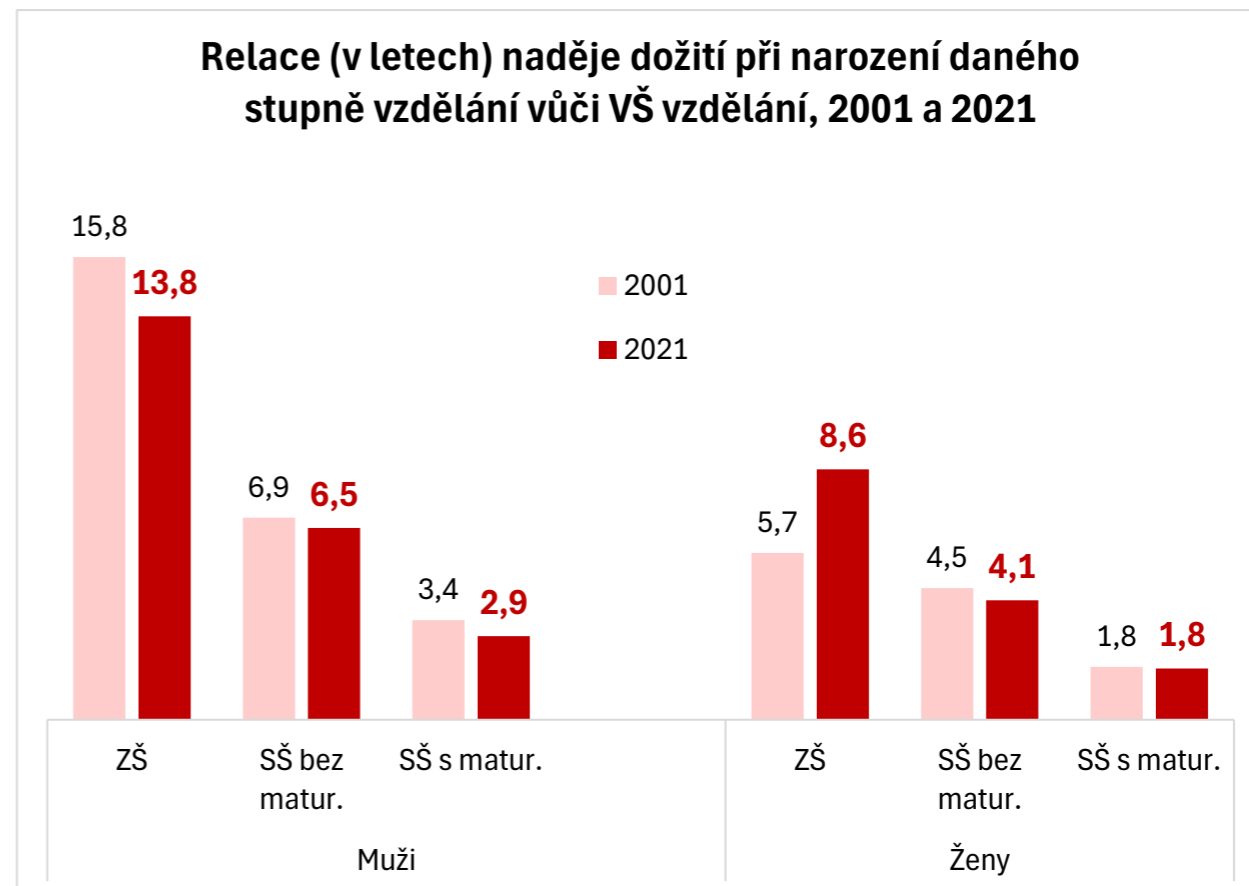
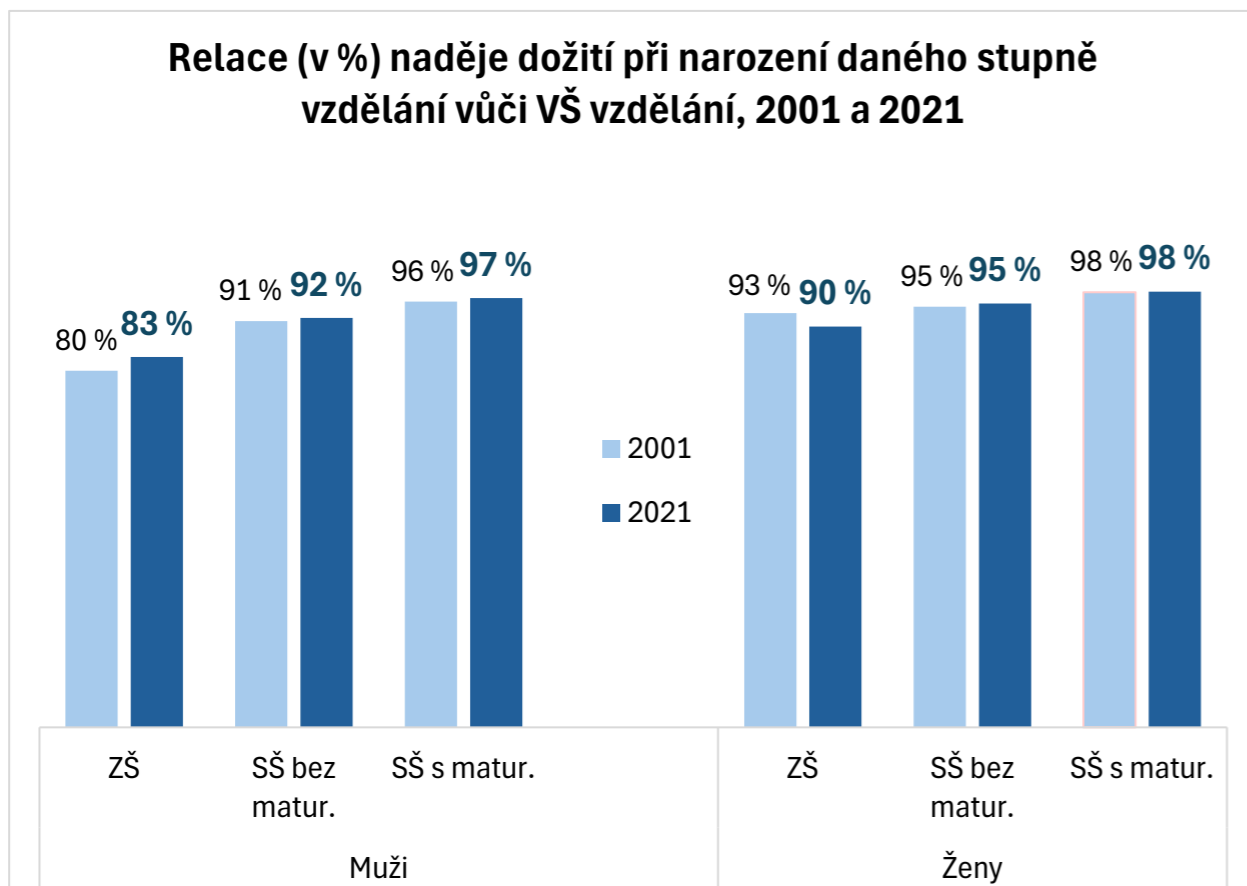
Tabulkový počet zemřelých – muži



Tabulkový počet zemřelých – ženy



Srovnání s 2001 (K. Zeman, Demografie, 2006, roč. 48, č. 3)

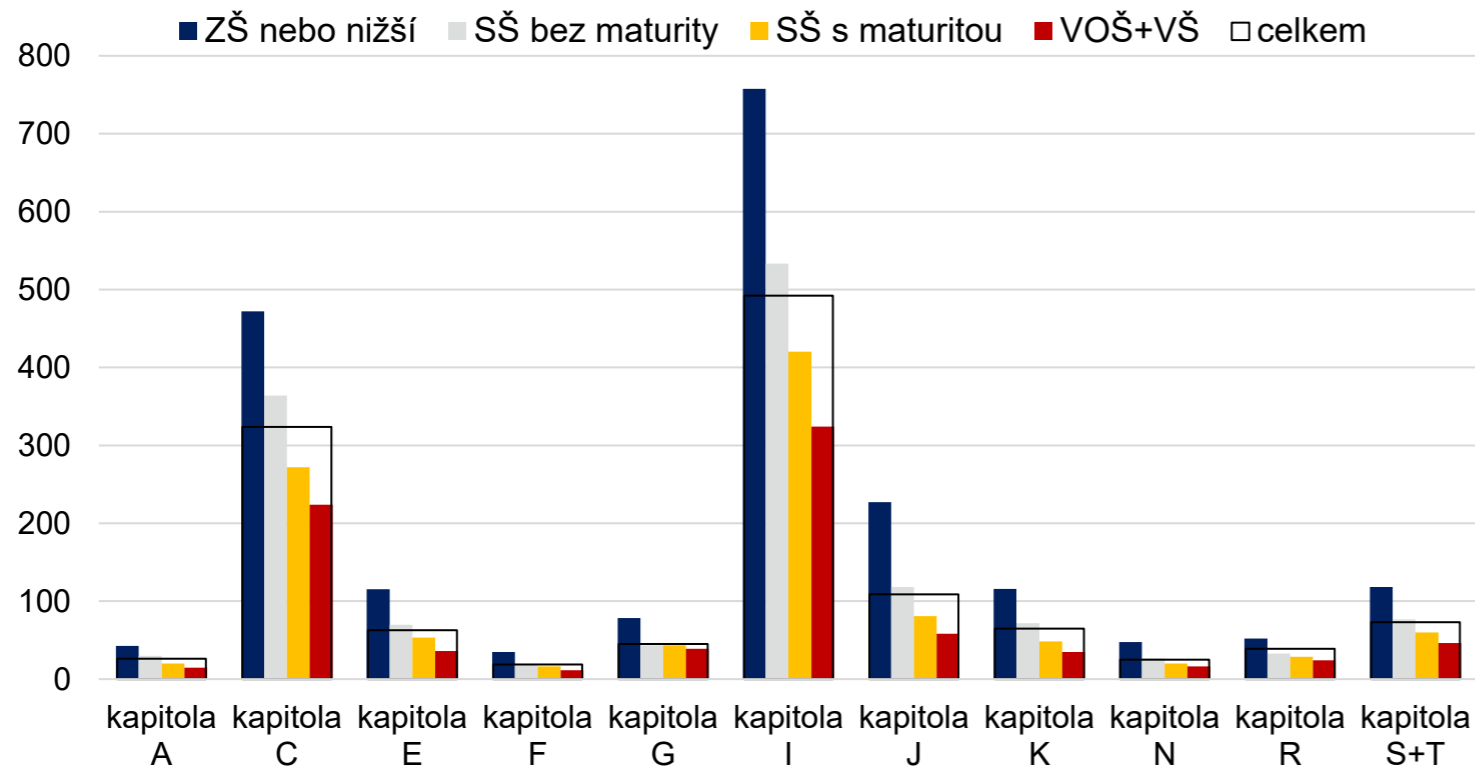


Standardizovaná úmrtnost podle vzdělání a příčiny smrti

- Odhady pro rok 2024 (za 2025 příčiny smrti k dispozici v září 2026)
- Uvažována úmrtnost mužů a žen 30+, po pětiletých věkových skupinách
- Za standard použita věková struktura ČR za obě pohlaví dohromady
- Nezjištěné vzdělání zemřelých a ve stavu neuvažováno (*osoby nezjištěného vzdělání ve stavu budou z velké části zároveň i osoby s nezjištěným vzdělání při úmrtí*)
- Věkově specifické „míry“ úmrtnosti vypočteny: počet zemřelých na 100 000 obyvatel ke konci roku 2024

Úmrtnost mužů na jednotlivé skupiny příčin smrti klesá spolu se zvyšujícím se vzděláním

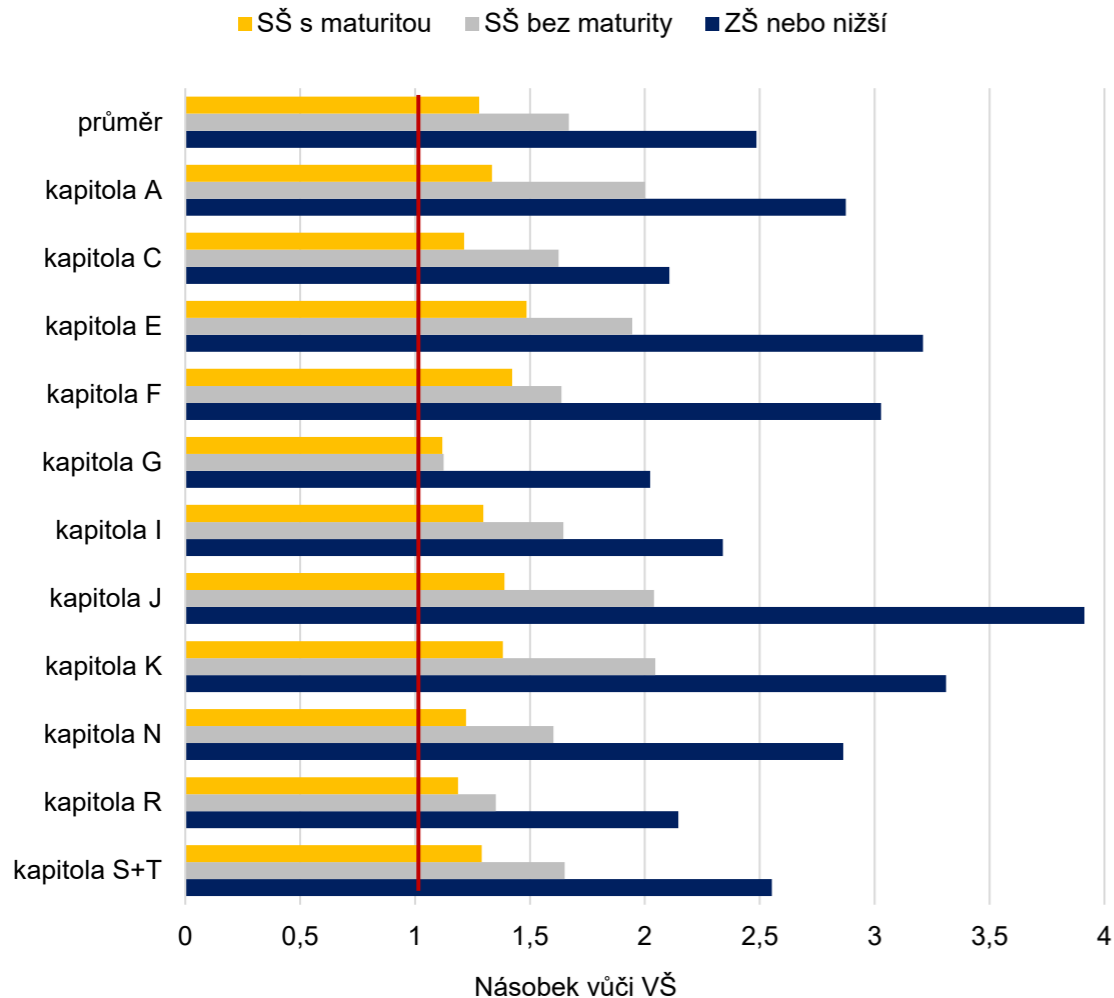
Standardizovaná úmrtnost podle kapitol příčin smrti dle MKN-10 a vzdělání, muži



- Intenzita difference podle vzdělání se mezi roky 2001 a 2024 převážně snížila, zejména u kapitol C (novotvary), E (endokrinní), G (nervové), I (oběhové), K (trávicí), S+T (vnější)

Nejvýraznější rozdíl v úmrtnosti mužů se ZŠ oproti VŠ je na nemoci dýchací soustavy

Relace úmrtnosti osob daného stupně vzdělání k úmrtnosti osob s VŠ vzděláním, muži



Největší rozdíly dle kapitol MKN-10

- Dýchací (J), trávicí (K) a endokrinní nemoci (E)

Největší a vysoké rozdíly dle zkráceného seznamu příčin

- Chronické nemoci dolní části dýchacího ústrojí
- Zhoubný novotvar průdušky a plíce
- Alkoholické onemocnění jater
- Diabetes mellitus

Nejmenší rozdíly dle kapitol MKN-10

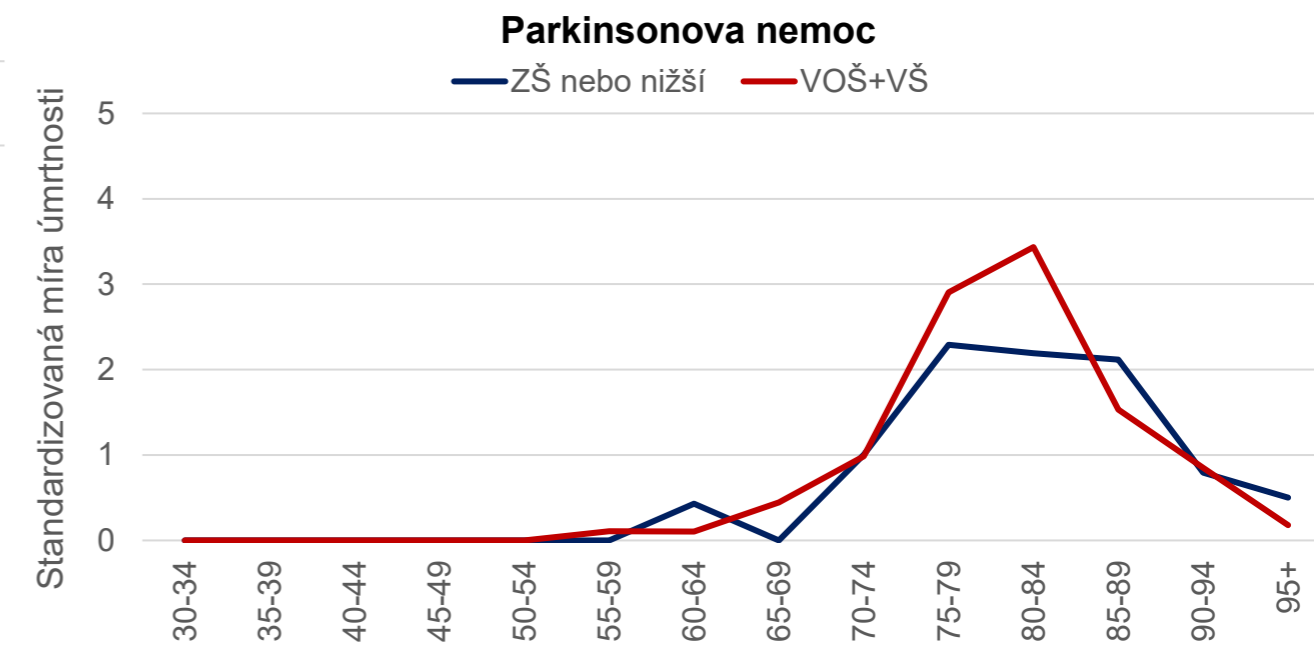
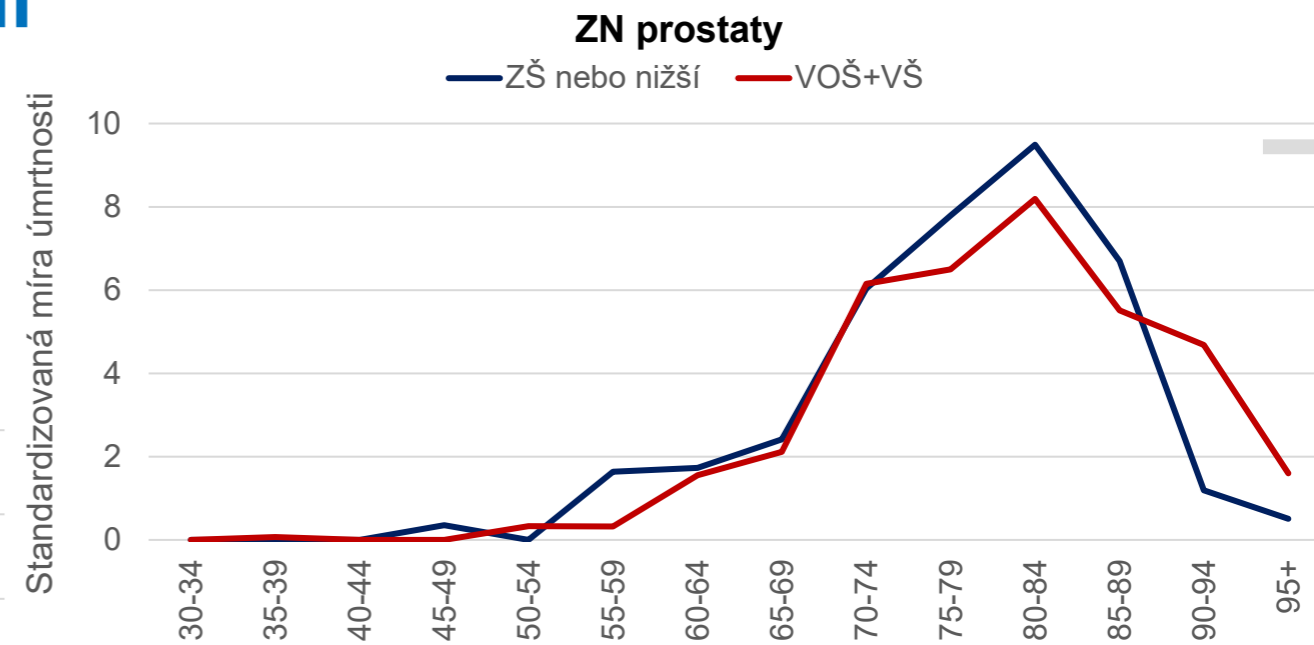
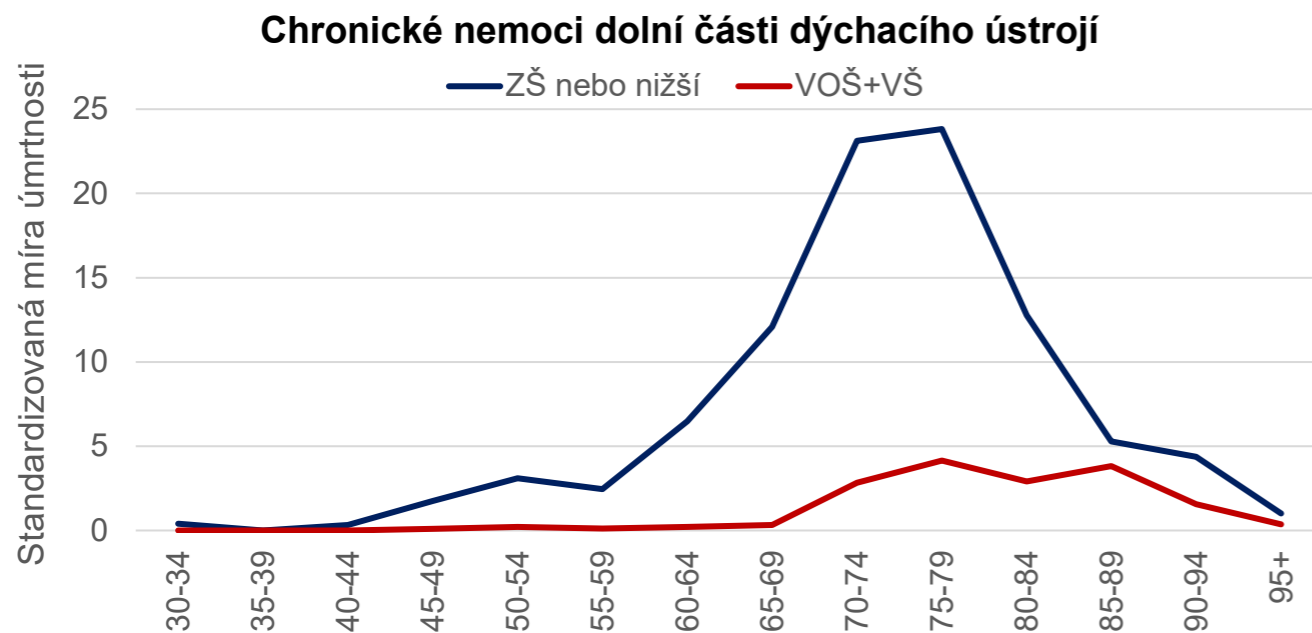
- Zhoubné novotvary (C)
- Nervové nemoci (G)
- Nemoci oběhové soustavy (I)

Nízké rozdíly dle zkráceného seznamu příčin

- Parkinsonova nemoc
- ZN prostaty, ZN slinivky břišní

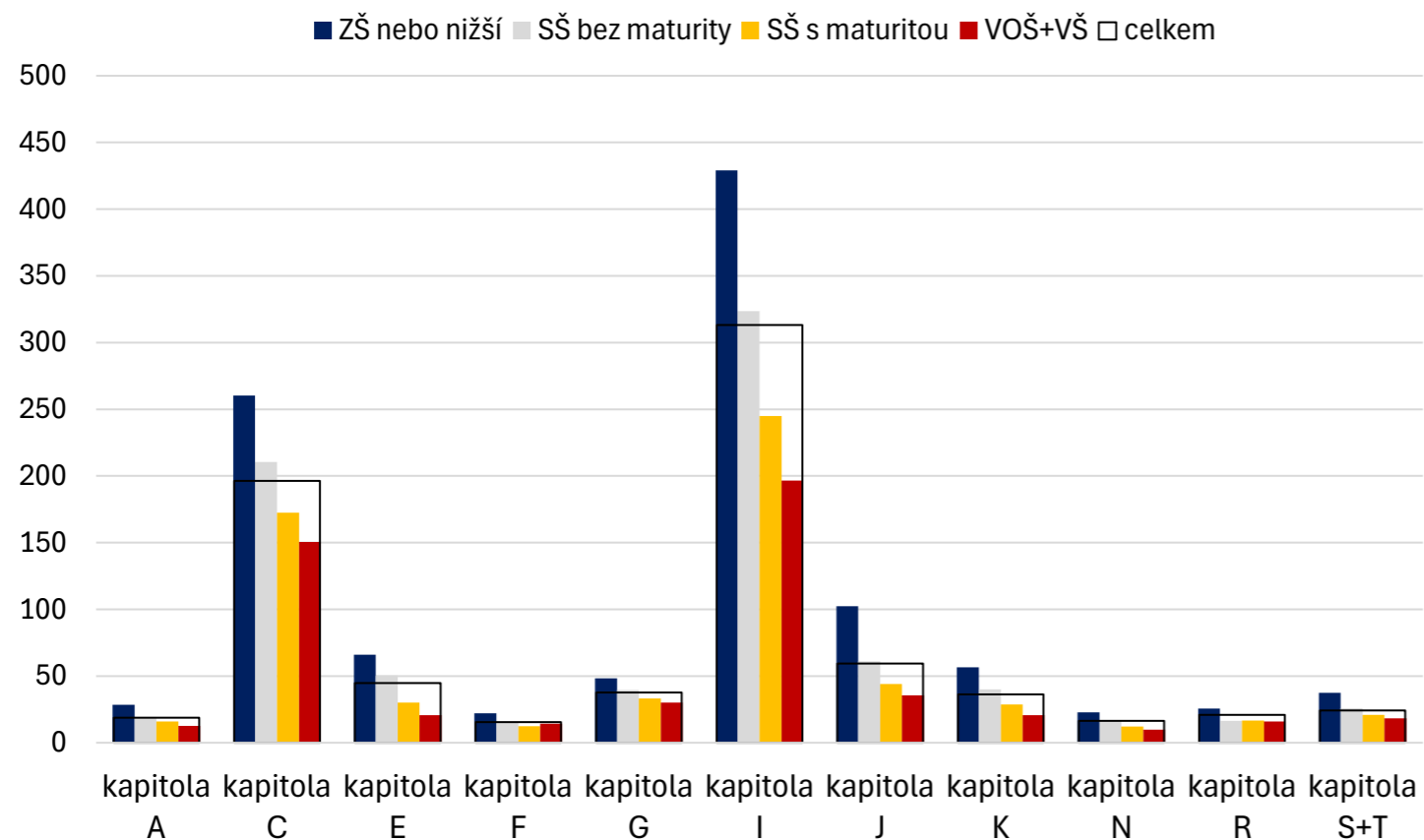
Není onemocnění jako onemocnění

Muži



Úmrtnost žen se základním vzděláním vždy nejvyšší, vysokošolaček většinou nejnižší

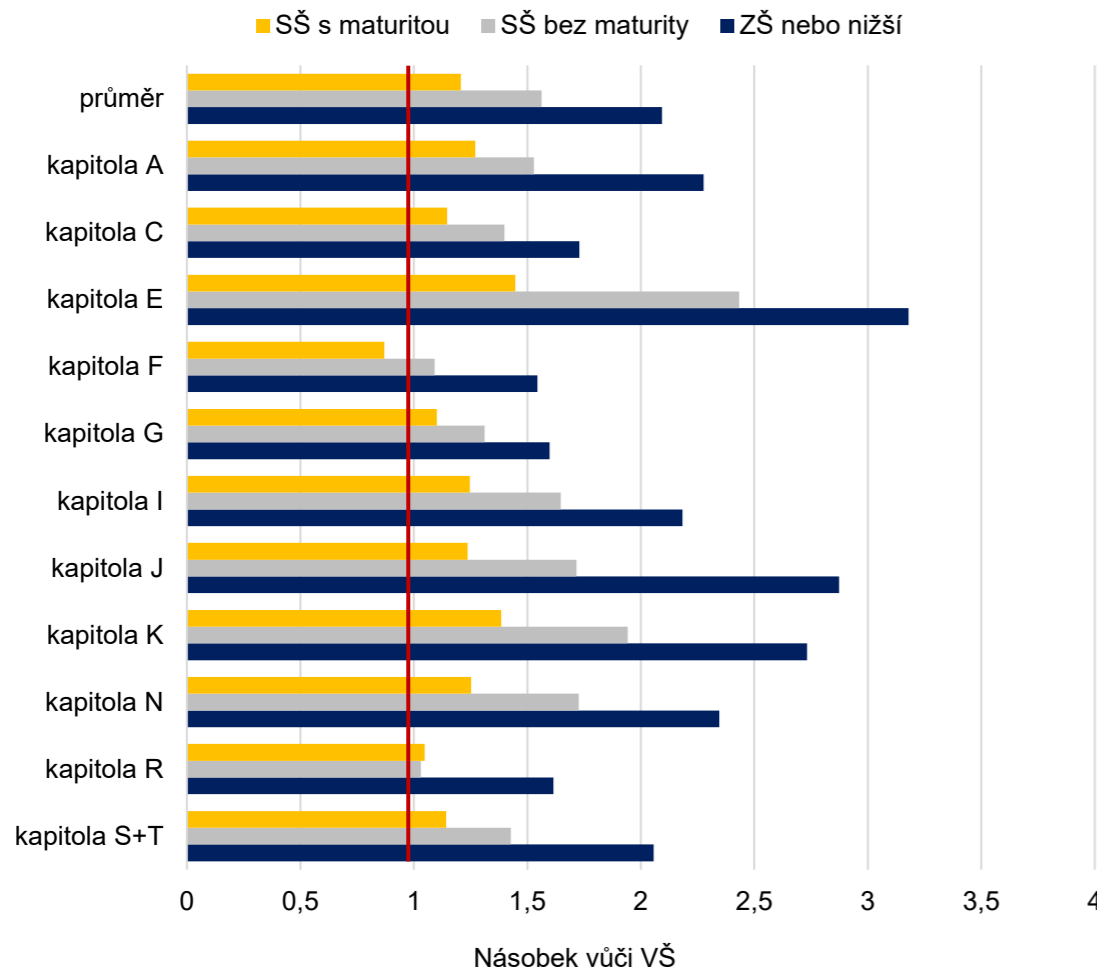
Standardizovaná úmrtnost podle kapitol příčin smrti dle MKN-10 a vzdělání, ženy



- Porovnání situace s rokem 2001 u žen problematické, v roce 2001 tvoří ZŠ 62 % úmrtí, VŠ jen 1,6%
- Intenzita difference podle vzdělání mezi roky 2001 a 2024 se u kapitoly E (endokrinní) snížila, u J (dýchací) i S+T (vnější) zdá se naopak zvýšení

Nejvýraznější rozdíl v úmrtnosti žen se ZŠ oproti VŠ je na nemoci endokrinní

Relace úmrtnosti osob daného stupně vzdělání k úmrtnosti osob s VŠ vzděláním, ženy



Největší rozdíly dle kapitol MKN-10

- Dýchací (J), endokrinní (E) a trávicí nemoci (K)

Největší a vysoké rozdíly dle zkráceného seznamu příčin

- Alkoholické onemocnění jater
- Diabetes mellitus
- Chronické nemoci dolní části dýchacího ústrojí
- Sebevraždy
- Zhoubný novotvar plíce

Nejmenší rozdíly dle kapitol MKN-10

- Duševní nemoci (F)
- Nemoci nervové soustavy (G)
- Zhoubné novotvary (C)

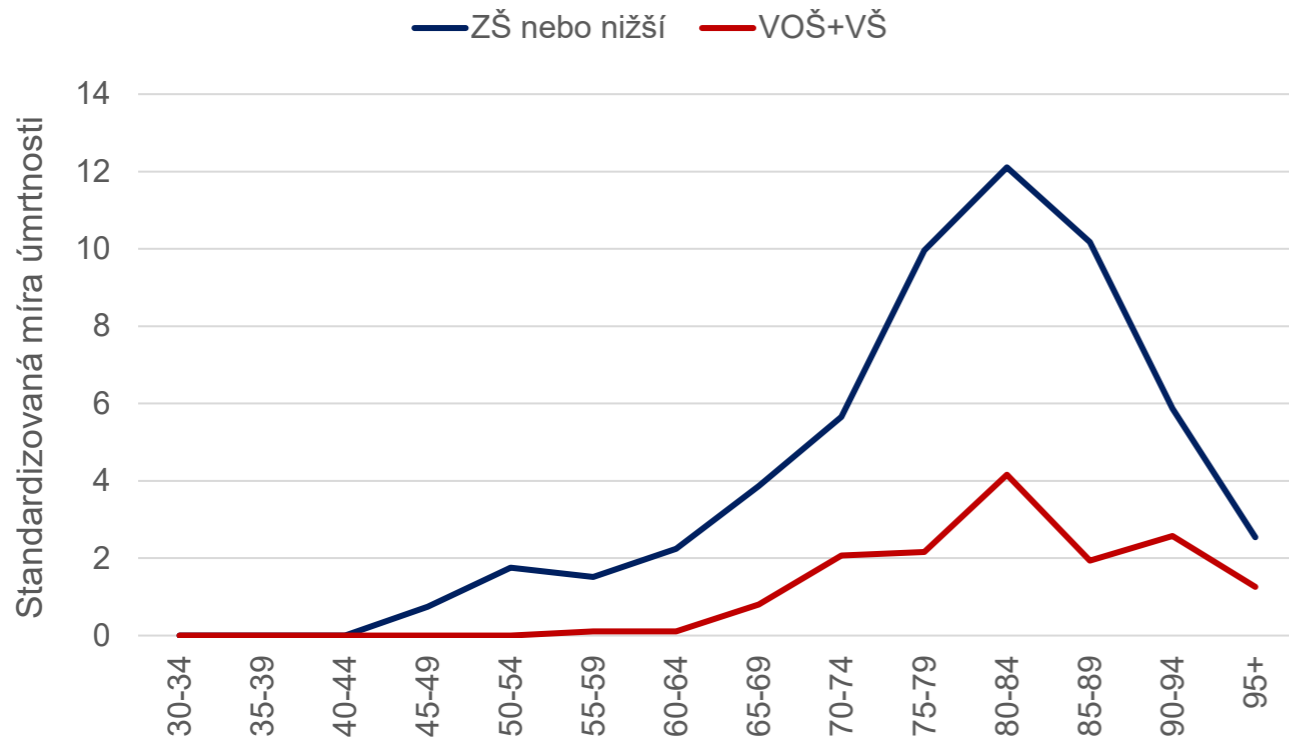
Nízké rozdíly dle zkráceného seznamu příčin

- Dopravní nehody
- Parkinsonova nemoc
- Alzheimer a jiné demence
- ZN pohlavních orgánů a prsu

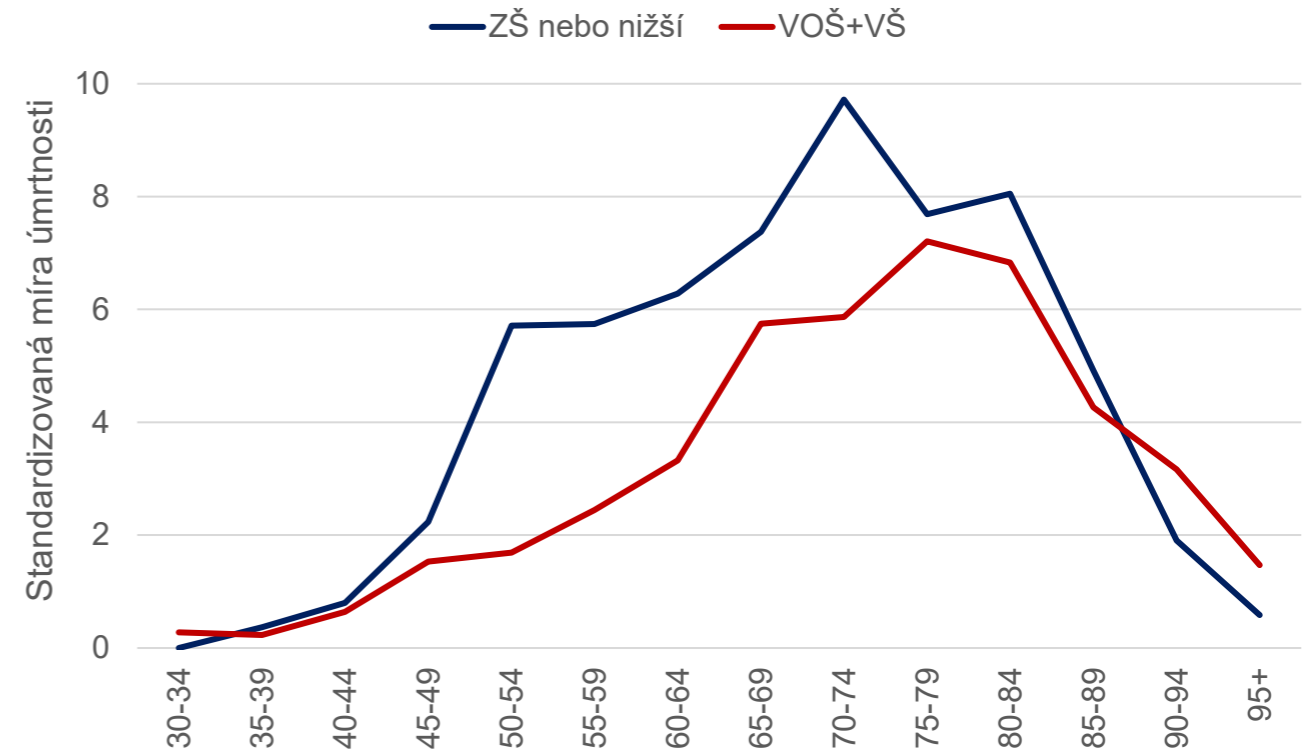
Není onemocnění jako onemocnění

Ženy

Diabetes mellitus



ZN pohlavních orgánů a prsu



Shrnutí

- Stavy obyvatel podle vzdělání nejsou (zatím) oficiální (a 100% „dokonalá“); oficiální přijdou nejpozději s plněním implementačního nařízení k ESOP (1.1.2028)
- Výsledky (v úmrtnosti) ukazují, že data jsou věrohodná a měla by podstatně obohatit demografickou analýzu
- Úmrtnost podle vzdělání je (statisticky) diferencovaná, s rostoucím stupněm dosaženého vzdělání klesá
- Největší rozdíly mezi úmrtností osob s různými stupni vzdělání se ukazují u příčin souvisejícími s životním stylem (chronická onemocnění dýchací soustavy, ZN plíce, alkoholická onemocnění jater, diabetes mellitus)

Počítejte s námi

Terezie Štyglerová, Markéta Šafusová

Oddělení demografické statistiky

E terezie.styglerova@csu.gov.cz, marketa.safusova@csu.gov.cz