

Osoby s dočasnou ochranou – stavy, toky a věková struktura

Michaela Němečková

Oddělení demografické statistiky

Konference České demografické společnosti

20. 5. 2026 Jihlava

Cizinecký informační systém (ve správě MV ČR) – osoby s cizím státním občanstvím s platným pobytem na území Česka

- Stavy k počátku měsíce předávané ČSÚ **měsíčně** pro potřeby zpracování stěhování
 - **Kategorie pobytu: P_G** = dočasná ochrana
 - Pohlaví
 - Rok a měsíc narození
 - Referenční období → rok a měsíc prvního a posledního výskytu v kategorii P_G

Upozornění: referenční období a prezentovaná čísla nemusí přesně korelovat s výsledky běžné demografické statistiky o stěhování.

- *datum stěhování (platnosti pobytu) vs. stav k počátku měsíce*
- *děti narozené v Česku vs. přistěhovalé*
- *zemřelé osoby a osoby, které nabyly české státní občanství vs. vystěhovalí*

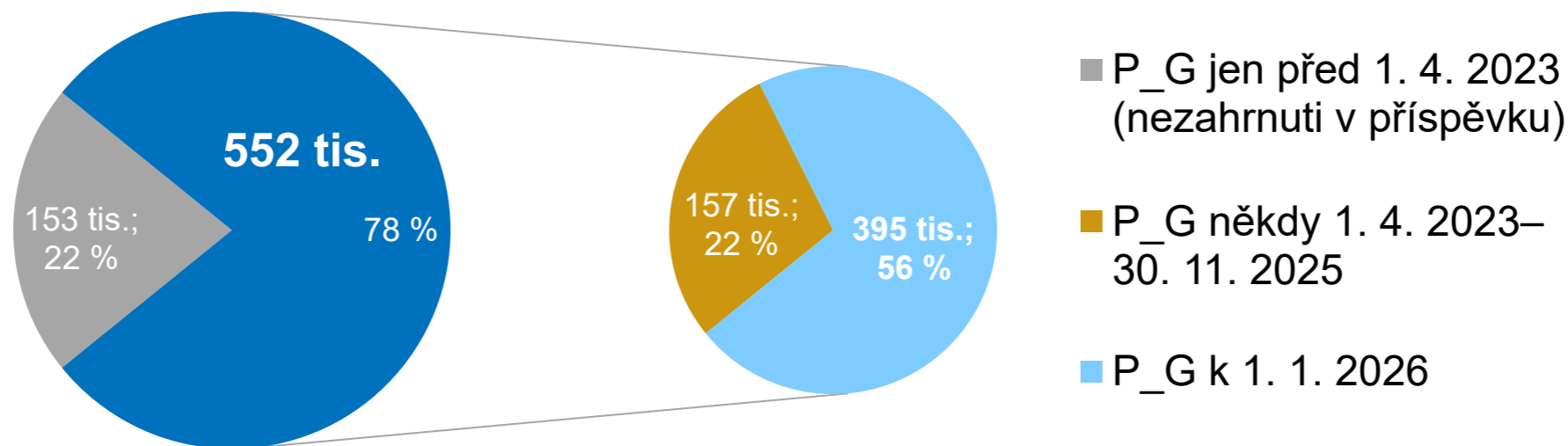
Stavy a toky osob s dočasnou ochranou



Od počátku války na Ukrajině získalo v Česku dočasnou ochranu více než 700 tisíc osob

Celkem 705 tisíc osob, které v některém stavu od 1. 3. 2022 do 1. 1. 2026 měly kategorii pobytu P_G.

Do příspěvku zahrnuto 552 tisíc osob, které měly kategorii pobytu dočasná ochrana v některém ze stavů 1. 4. 2023 – 1. 1. 2026.



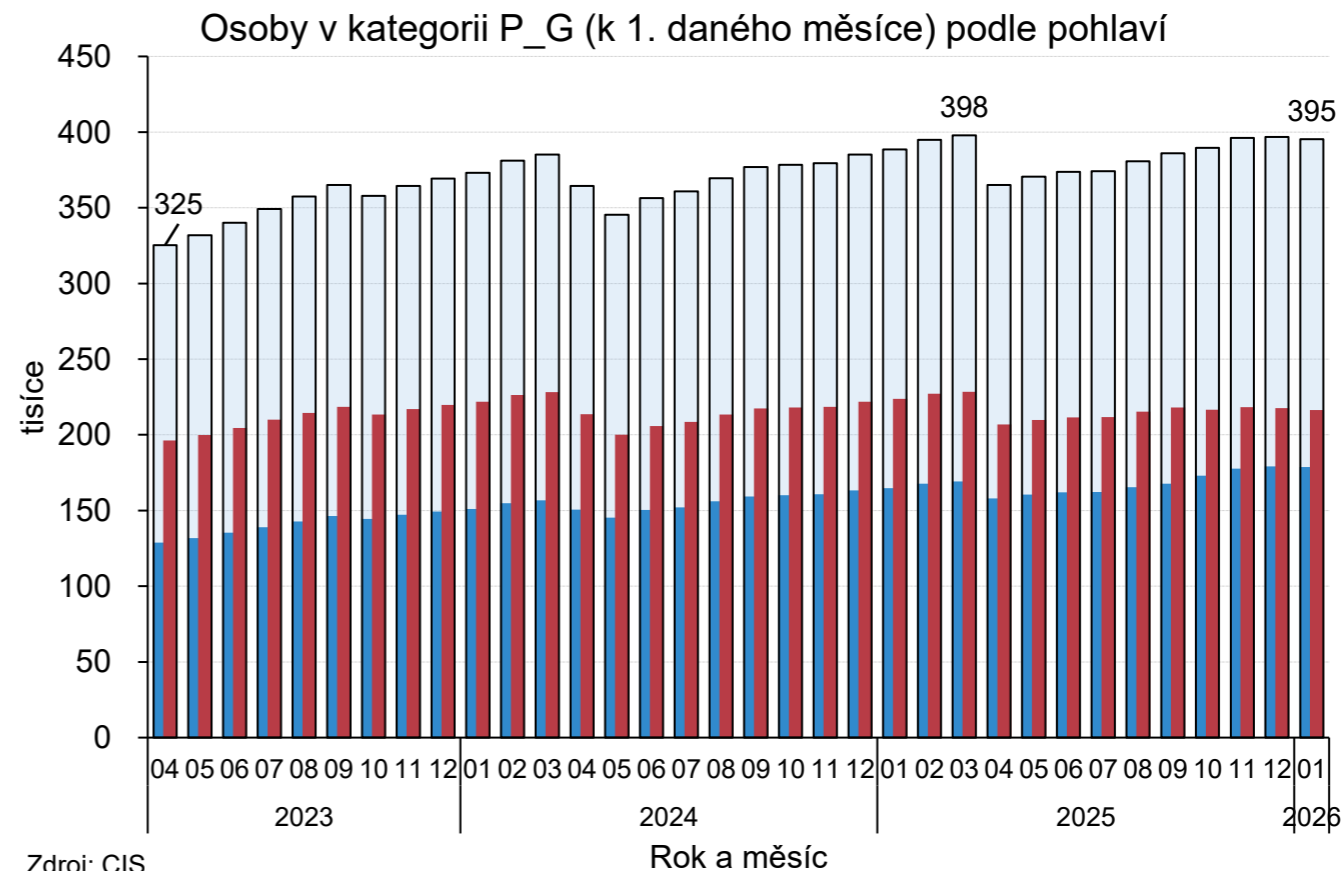
Zdroj: CIS

Již více než dva roky populace Česka zahrnuje 350 až 400 tisíc osob s dočasnou ochranou

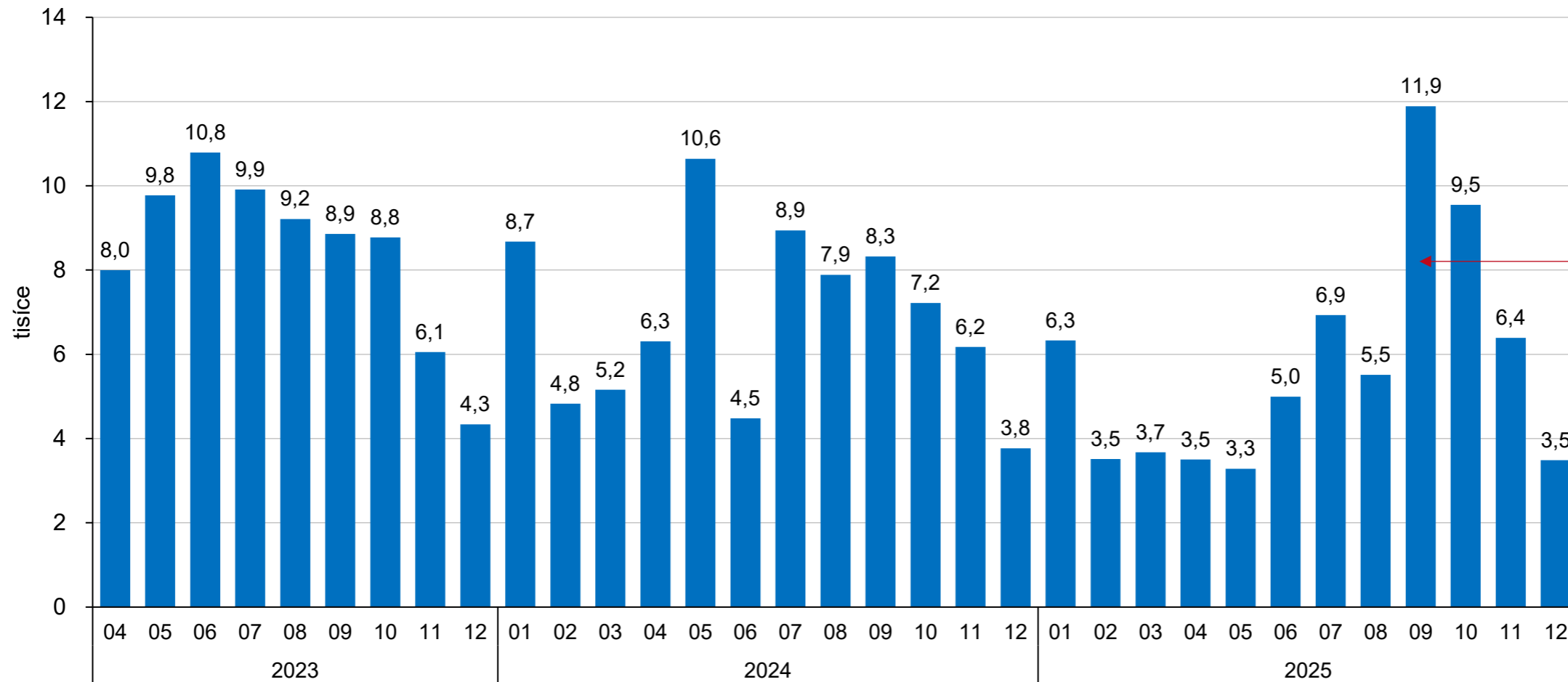
Vývoj měsíčních stavů ovlivněn mj. nastavením podmínek pro čerpání dočasné ochrany.

- duben 2023 – 325 tis. osob
- březen 2025 – 398 tis. osob (max)
- leden 2026 – 395 tis. osob

Stabilně více žen než mužů s dočasnou ochranou, v čase sblížování jejich počtů – nárůst podílu mužů z 40 na 45 %.



Osoby poprvé evidované v kategorii P_G podle měsíce a roku vstupu

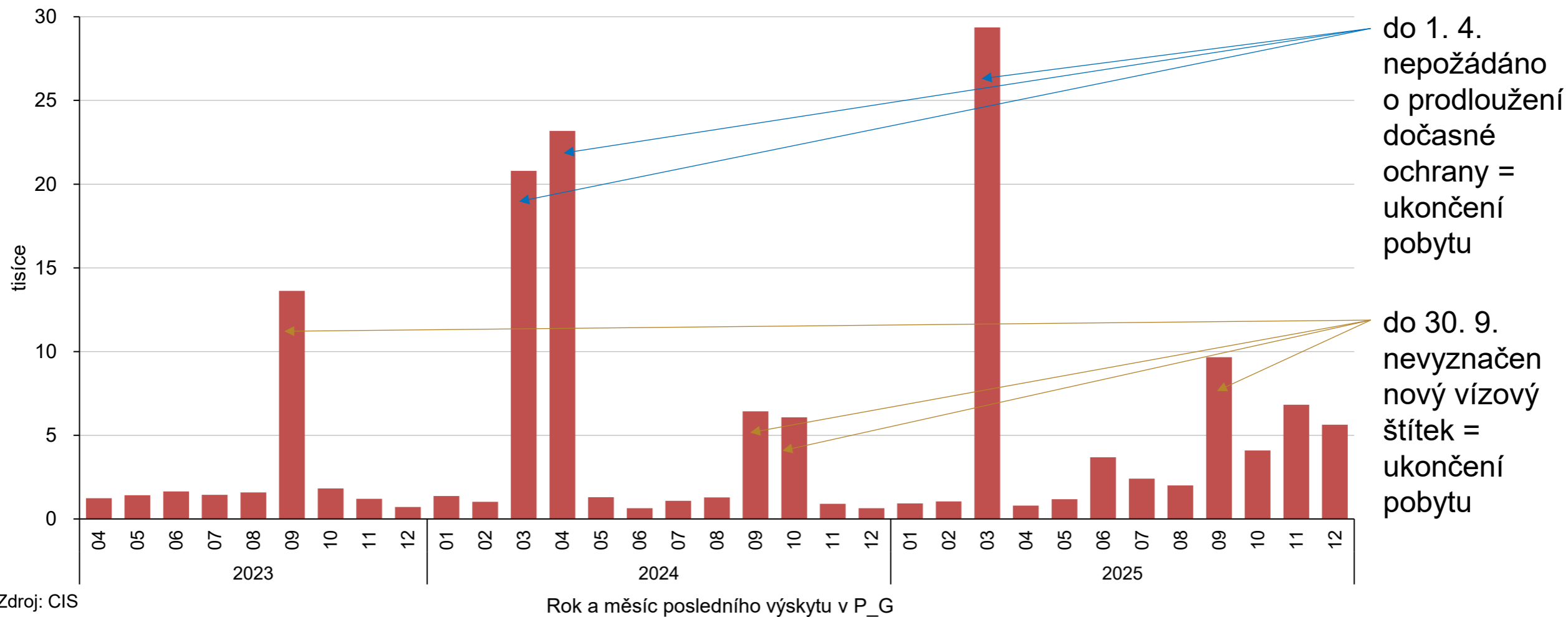


září 2025
= nejvyšší
měsíční
počet od
dubna
2023

Zdroj: CIS

Rok a měsíc zavedení do kategorie P_G

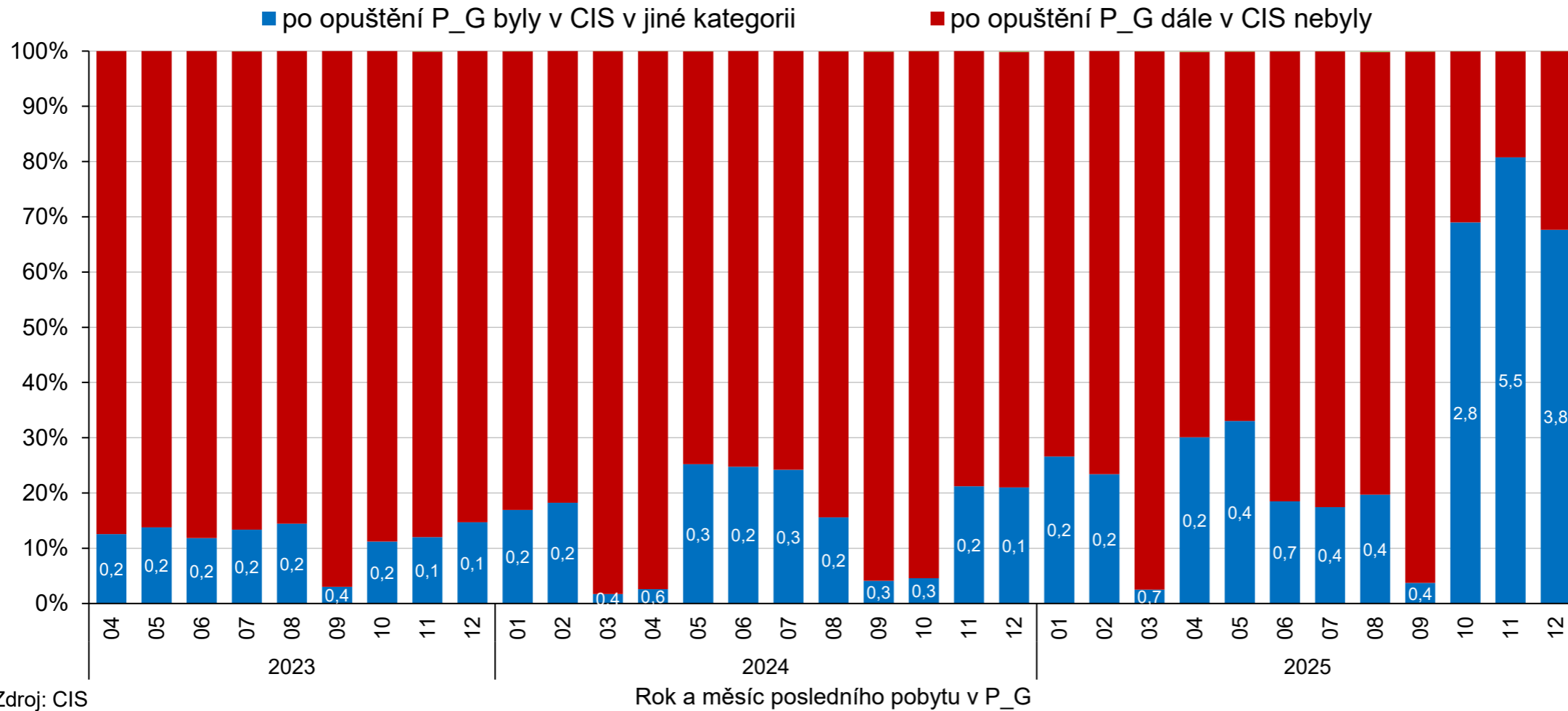
Osoby „mizející“ z kategorie P_G podle měsíce a roku posledního výskytu



Zdroj: CIS

Rok a měsíc posledního výskytu v P_G

Opuštění kategorie P_G většinou znamená úplný konec osoby v evidenci CIS. Výjimkou závěr roku 2025.



Zdroj: CIS

Podíl osob, které po opuštění kategorie P_G dále zůstávaly v CIS, v čase roste.

Proměna na podzim 2025 – přechod na jiný typ pobytu převládá nad odchody z CIS.

Pozn.: Popisek dat v modrém sloupci uvádí počet osob v tisících.

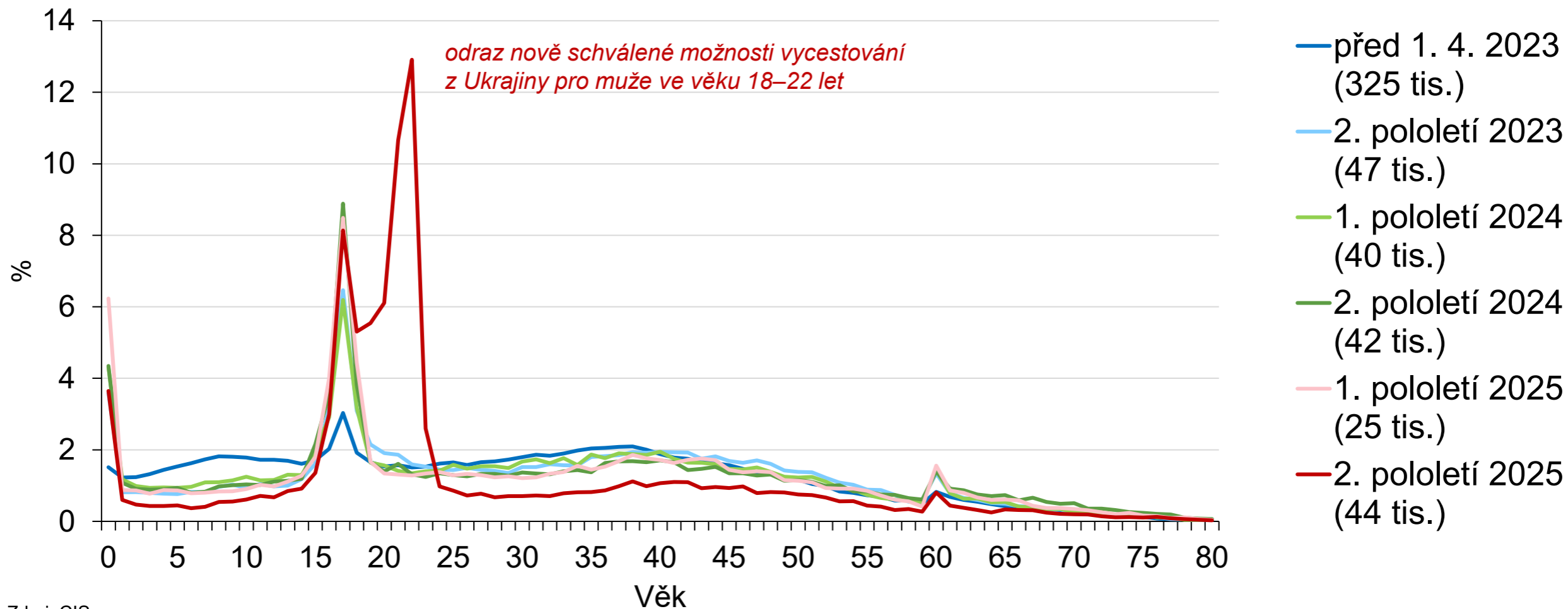
Zvláštní dlouhodobý pobyt

- **2025** – první vlna žádostí o zvláštní dlouhodobý pobyt
 - registrováno 80 tis. osob, **zvláštní dlouhodobý pobyt získalo 15–16 tisíc osob**
- 2026 – druhá vlna žádostí o zvláštní dlouhodobý pobyt
 - žádosti přijímány 1. 4. – 30. 4. 2026
 - podmínky získání zvláštního dlouhodobého pobytu:
 - nepřetržitost pobytu: k 1. 4. 2026 nepřetržitě držitelem d.o. po dobu nejméně 2 let (neplatí pro osoby mladší 18 let)
 - bezúhonnost (neplatí pro osoby mladší 15 let)
 - ekonomická nezávislost: roční příjem za rok 2025 ve výši 440 000 Kč, resp. o 110 000 Kč více za každou osobu ve společné domácnosti
 - nepobírání humanitární dávky v období od 1. 10. 2025 do 31. 3. 2026
 - bezdlužnost na zdravotním pojištění k datu 31. 3. 2026
 - nepřetržitost zdravotního pojištění po dobu 2 let k datu 31. 3. 2026 (neplatí pro osoby mladší 18 let)
 - zajištění ubytování: řádně nahlášeno ubytování v den snímání biometrických údajů a v den vydání průkazu o povolení k pobytu, místo bydliště nesmí být na adrese správního orgánu
 - platný cestovní doklad v den snímání biometrických údajů a vydání průkazu o povolení k pobytu
 - plnění školní docházky v České republice u dětí ve věku 6–14 let

Věková struktura osob s dočasnou ochranou

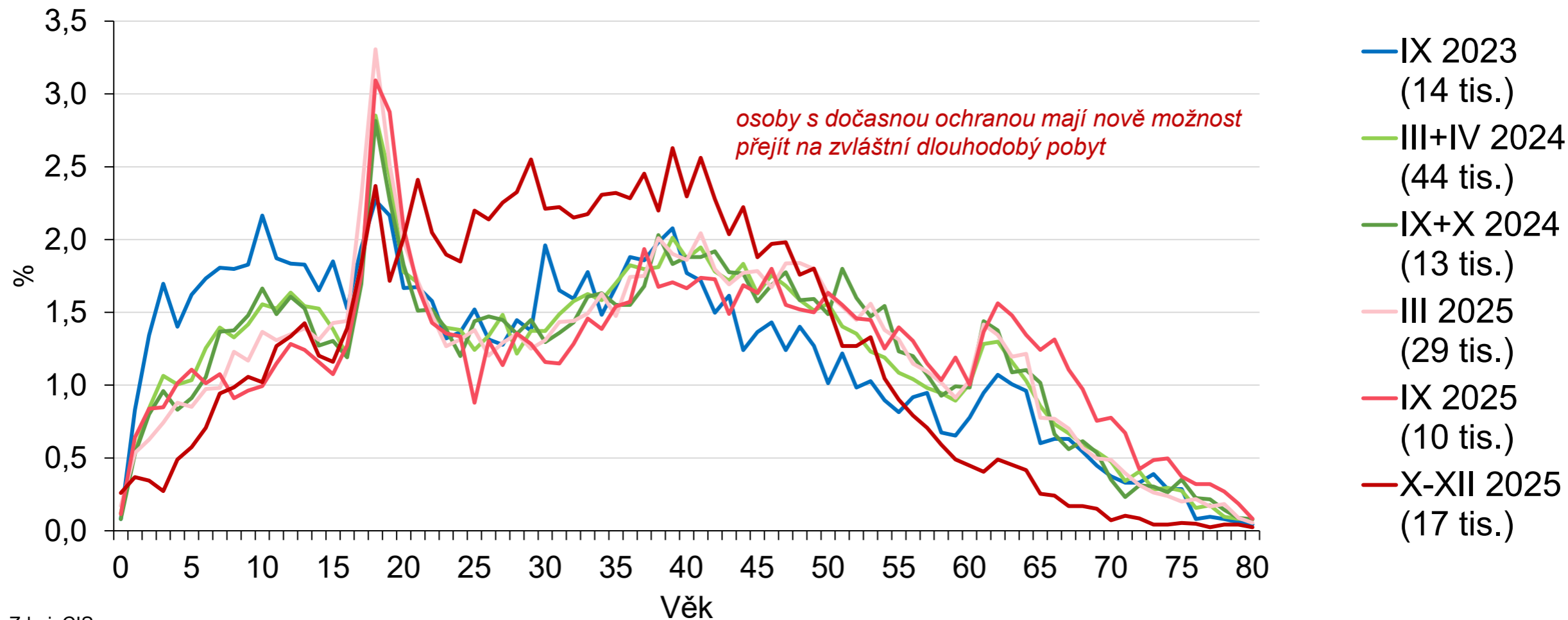


Osoby poprvé evidované v kategorii P_G podle období vstupu a věku (%)



Zdroj: CIS

Osoby „mizející“ z kategorie P_G ve vybraných obdobích podle věku (%)



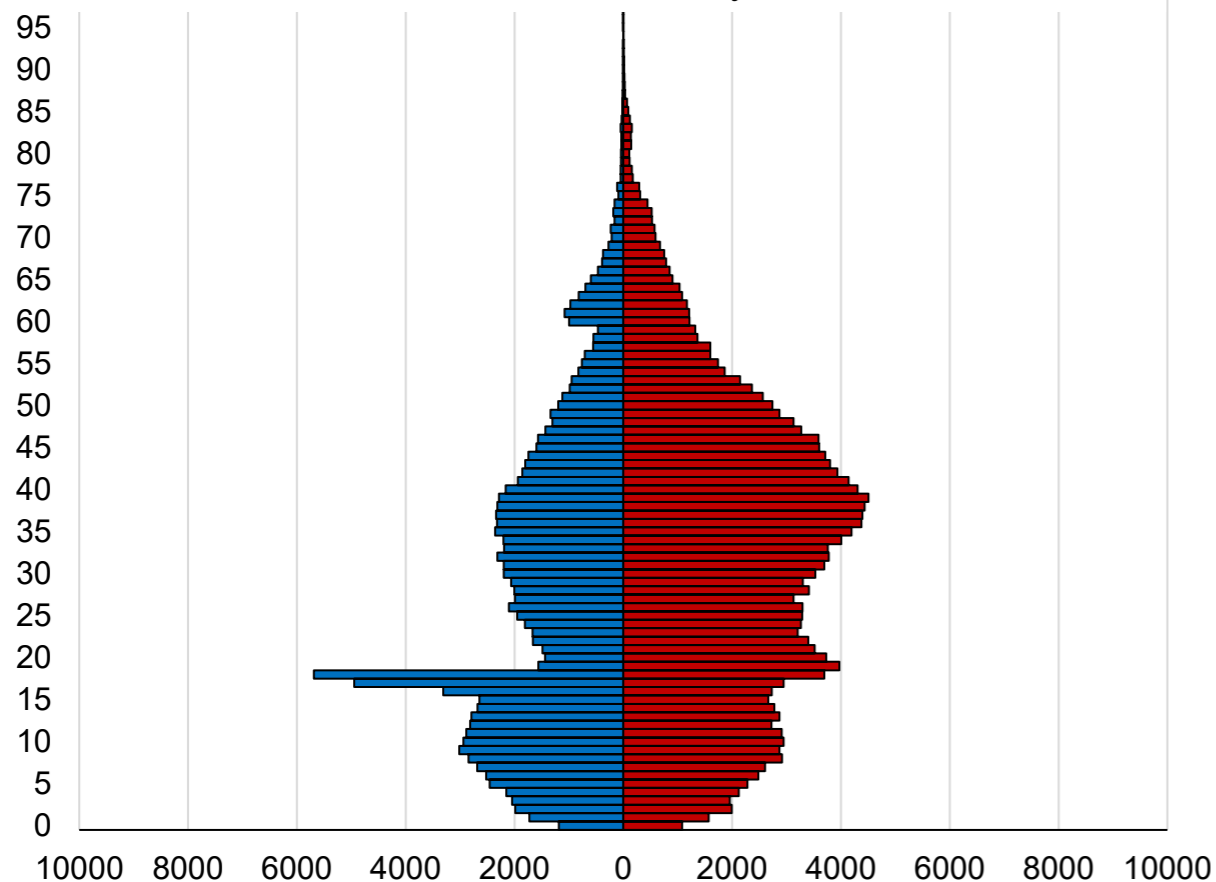
Zdroj: CIS

Věková struktura osob s dočasnou ochranou vždy byla a je velmi nevyrovnaná a specifická

Osoby v kategorii P_G k 1. 4. 2023

celkem 325 tis.: muži 129 tis.

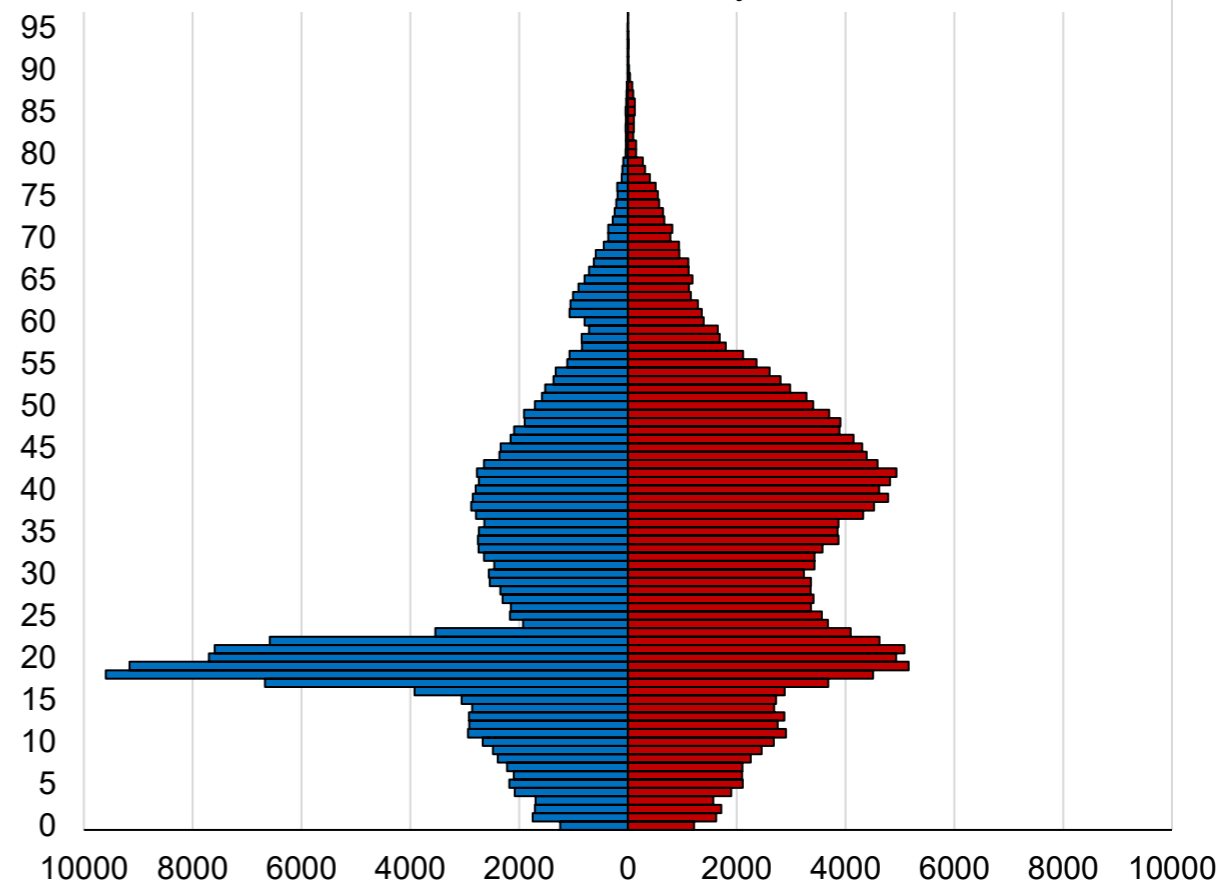
ženy 196 tis.



Osoby v kategorii P_G k 1. 1. 2026

celkem 395 tis.: muži 179 tis.

ženy 217 tis.

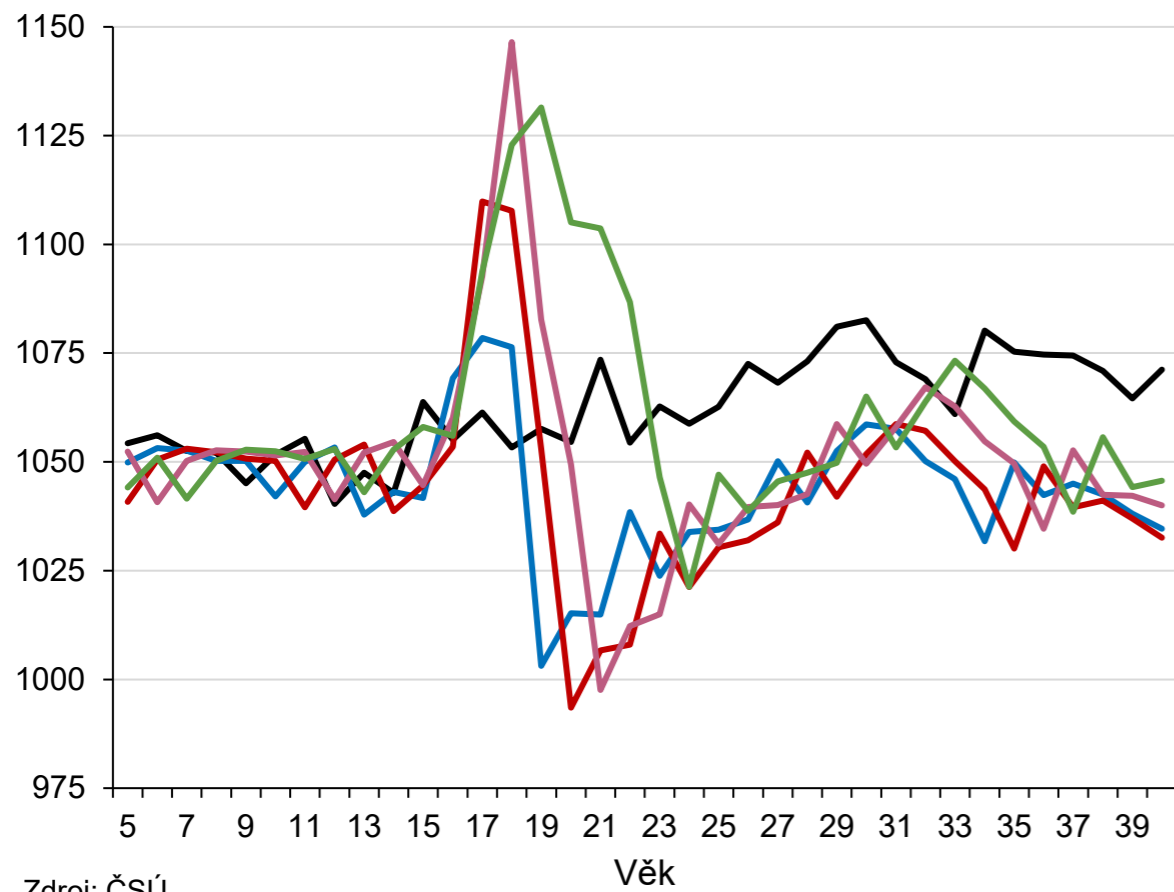


Zdroj: CIS

Osoby s dočasnou ochranou rozkolísaly vývoj indexu maskulinity podle věku

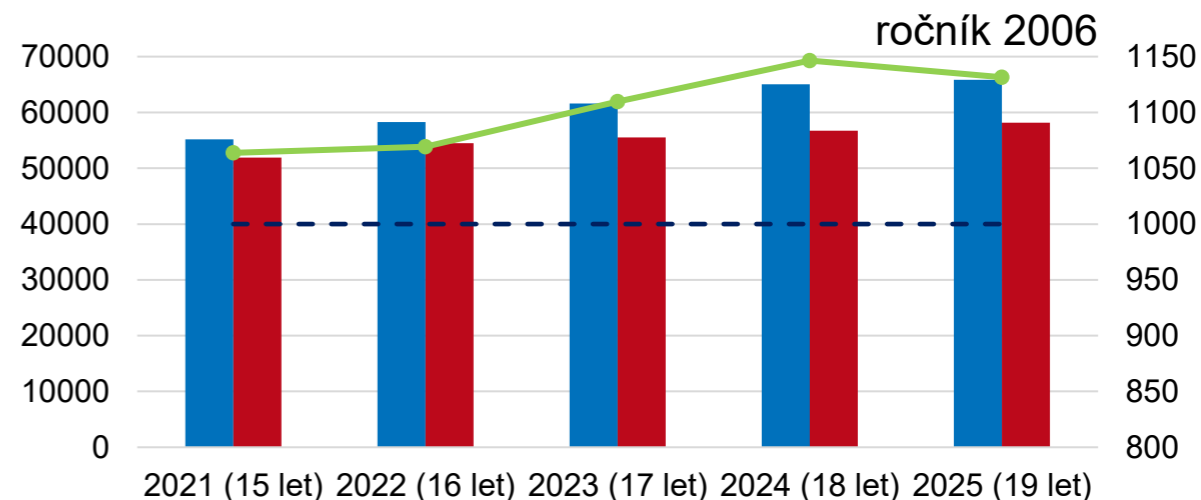
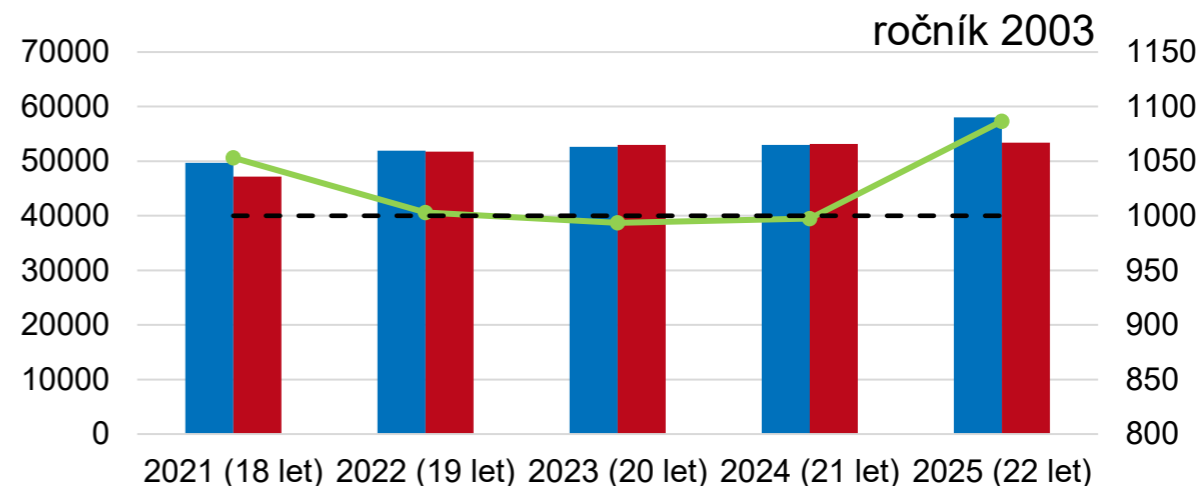
Počet mužů na tisíc žen (k 31. 12.)

— 2021 — 2022 — 2023 — 2024 — 2025



Zdroj: ČSÚ

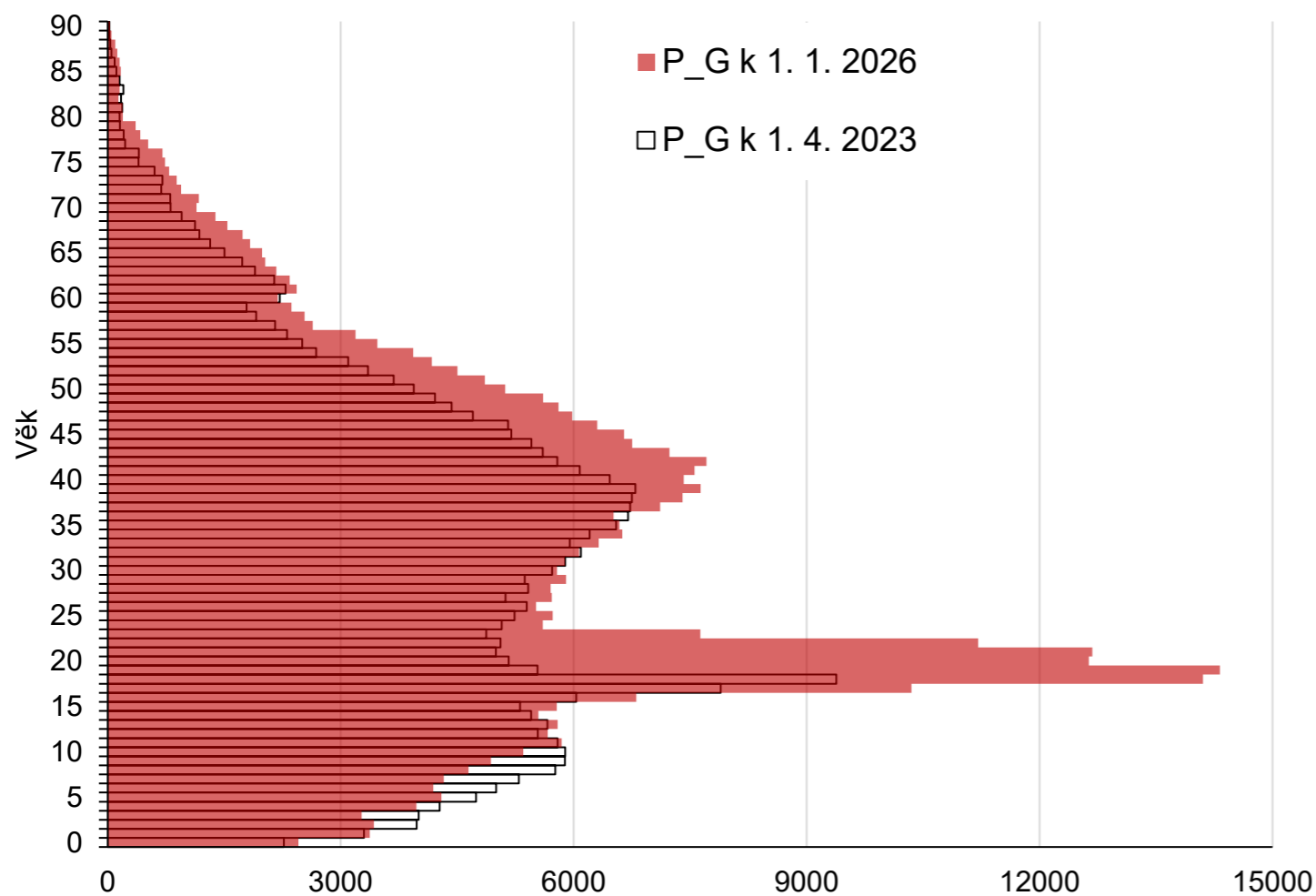
■ muži ■ ženy ● ima (vedl. osa)



Osoby s dočasnou ochranou na počátku roku 2026



Na počátku roku 2026 téměř pětina (19 %) osob s dočasnou ochranou ve věku 17–22 let

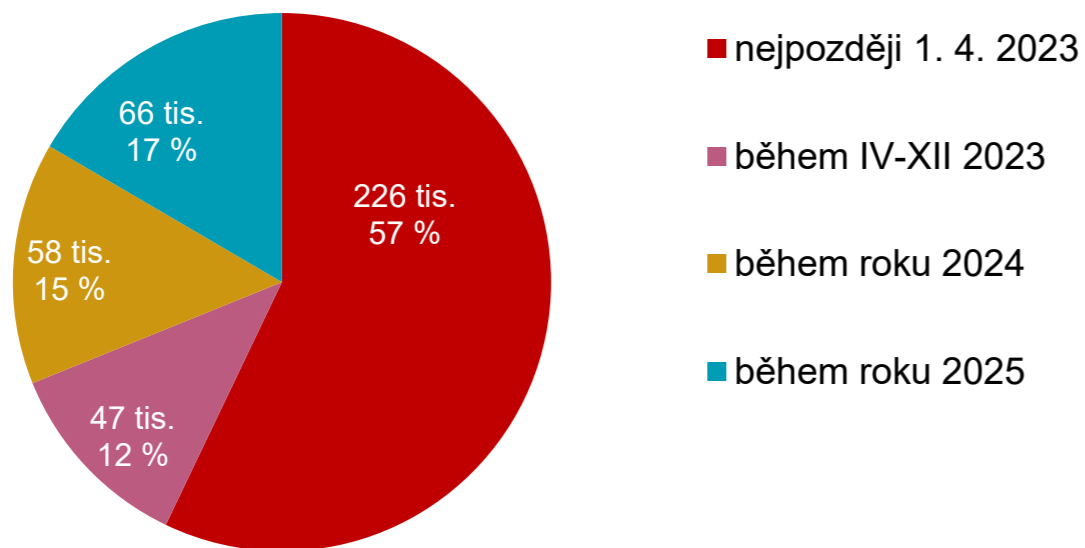


Zdroj: CIS

- Téměř ve všech věcích v čase nárůst počtu osob s doč.ochr.
 - u 19–22l. na více než 2nás.
 - pokles počtu např. ve věcích 2–10 let
- Osoby s dočasnou ochranou tvoří v celkové populaci 3,6 %
 - ve věcích 18–22 let však více než jednu desetinu
- Průměrný věk osob s dočasnou ochranou 32 let
- 17 % děti, 4 % senioři

Téměř 7 z 10 osob pobíralo dočasnou ochranu již více než 2 roky

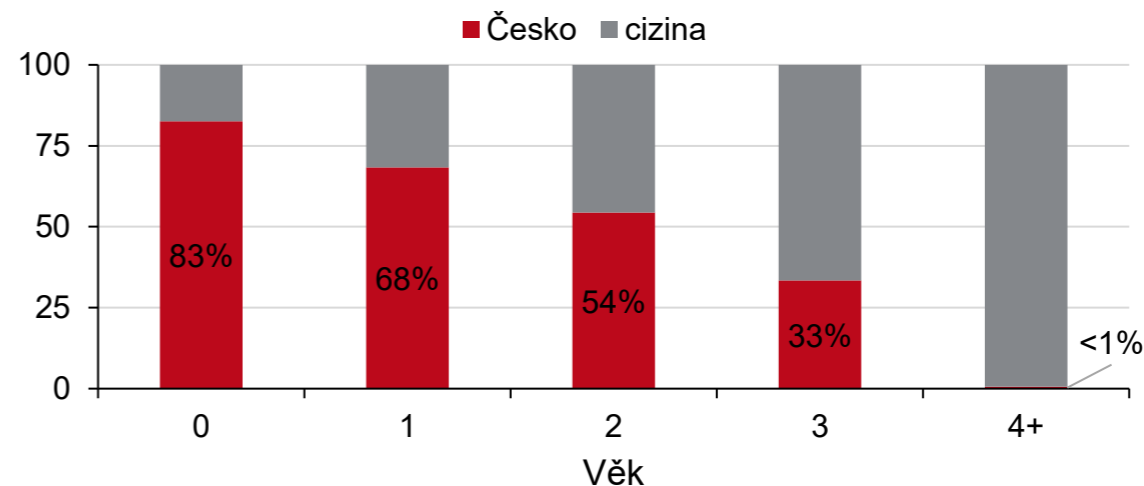
Osoby v kategorii P_G k 1. 1. 2026 podle období prvního výskytu P_G (celkem 395 tisíc)



Zdroj: CIS

- 69 % osob, které získaly dočasnou ochranu nejpozději 1. 4. 2023, bylo v kategorii P_G i 1. 1. 2026
- u nejmladších dětí převládají ty narozené v Česku

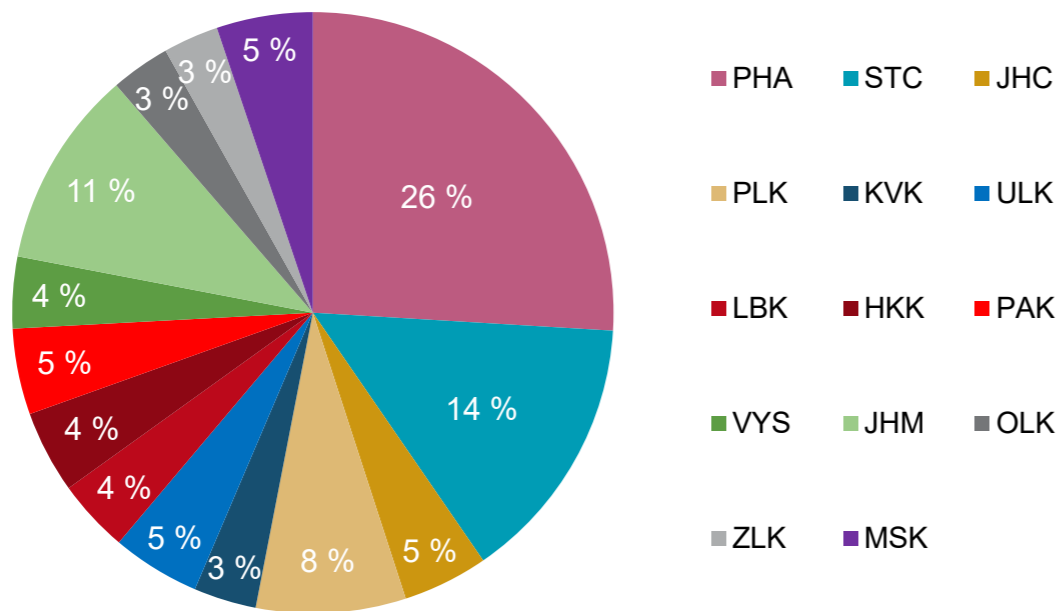
Osoby s dočasnou ochranou podle státu narození (%)



Zdroj: CIS

Čtvrtina osob s dočasnou ochranou má registrovaný pobyt v Praze

Osoby v kategorii P_G k 1. 1. 2026 podle kraje registrovaného pobytu (celkem 395 tisíc)



Zdroj: CIS

- V Praze, Středočeském, Jihomoravském či Plzeňském kraji má registrovaný pobyt 59 % osob s dočasnou ochranou
- 3,8 tis. osob v kategorii P_G má registrovaný pobyt na úřední adrese
- osoby s dočasnou ochranou poměrně často mění adresu (v roce 2025 změna obce pobytu u 14 %, v roce 2022 až u 19 %)

Počítejte s námi

Michaela Němečková

Oddělení demografické statistiky

michaela.nemeckova@csu.gov.cz

T +420 278 052 184