

Partnerské dynamiky v souvislosti s prvními reprodukčními zkušenostmi

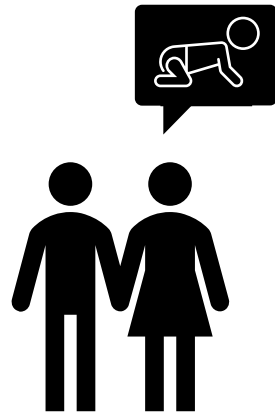
Darina Kmentová, Fakulta sociálních studií MU

Obtíže s početím a partnerská dynamika

- Obtíže s početím → vyšší psychická zátěž, úzkostné a depresivní symptomy, nižší kvalita života, oslabená partnerská spokojenost a stabilita (Tavoli et al., 2018; Klemetti et al., 2010; Allan et al., 2021; Kiesswetter et al., 2023)
- (Nakonec) pozitivní výsledek → potenciálně posilující efekt (Pelikh et al., 2024) – budování resilience páru, léčba neplodnosti jako spojující prvek, společné téma
- V heterosexuálních párech – významný podíl organizační a mentální zátěže spojené s (ne)plodností dopadá na ženy (Slepičková, 2014)
- Období prvního vstupování do rodičovství (první reprodukční zkušenost), jeho okolnosti a výsledky mohou ovlivňovat další reprodukční plány a budoucí fertilitní chování jednotlivce/páru

Data a metody

čas →



- začátek první aktivní snahy o početí v životě respondenta/ky



- snaha vedla k početí



- po určité době se přestali pokoušet o dítě a k početí při první snaze nedošlo



- vztah přetrval



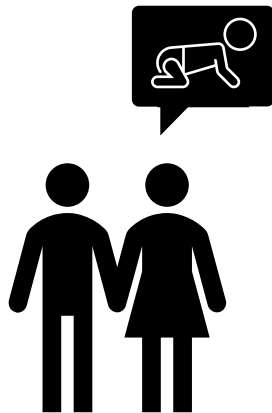
- došlo k rozchodu nebo rozvodu

Data a metody

čas →



- neplánová početí na straně respondenta/ky a jeho/jejího partnera/ky
- plánování početí na straně partnera/ky



- začátek první aktivní snahy o početí v životě respondenta/ky



- snaha vedla k početí



- po určité době se přestali pokoušet o dítě a k početí při první snaze nedošlo



- došlo k narození živého dítěte



- nedošlo k narození živého dítěte



- další děti, které se narodily někdy později

... a další události



- vztah přetrval



- došlo k rozchodu nebo rozvodu

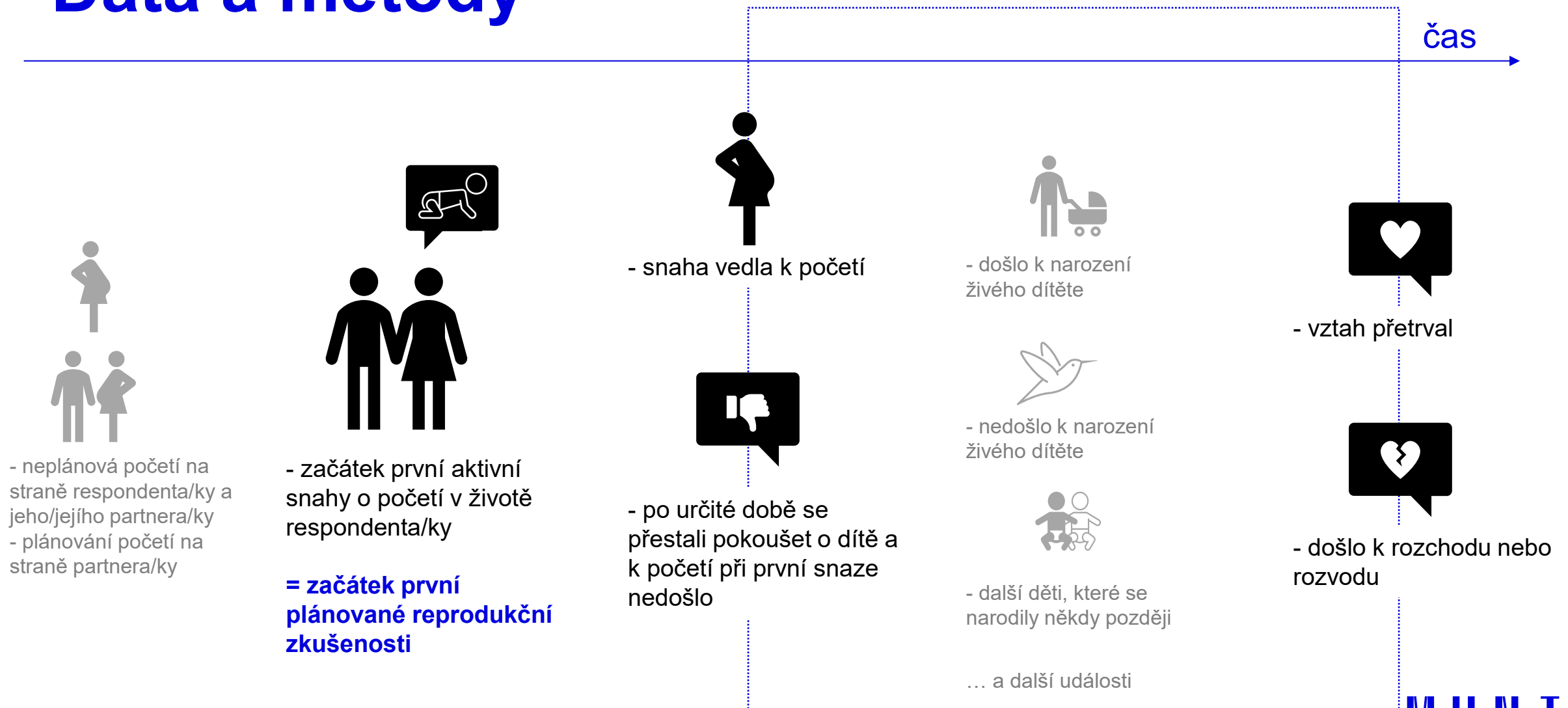
Data a metody

- První a druhá vlna sběru dat *Současná česká rodina* (CZ GGS)
- Respondentky a respondenti ve věku 23 až 75 let, kteří **někdy v průběhu života usilovali o početí** – bez ohledu na výsledek této snahy
- Heterosexuální páry, které žily ve společné domácnosti, N = 1,760
- Partnerská historie (začátek a případný konec vztahu) + věk respondenta/ky, kdy došlo k první plánované reprodukční zkušenosti + doba trvání + výsledek snahy (došlo k početí?)
- Výsledek: 1 reprodukční zkušenost / 1 respondent/ka
 - př.: **začátek společné domácnosti 1998m2** → sňatek 2000m1 → **začátek snahy o početí 2000m5** → otěhotnění po 5 měsících = **konec snahy 2000m10** → **konec společné domácnosti 2015m8** → rozvod 2014m12 → interview

Data a metody

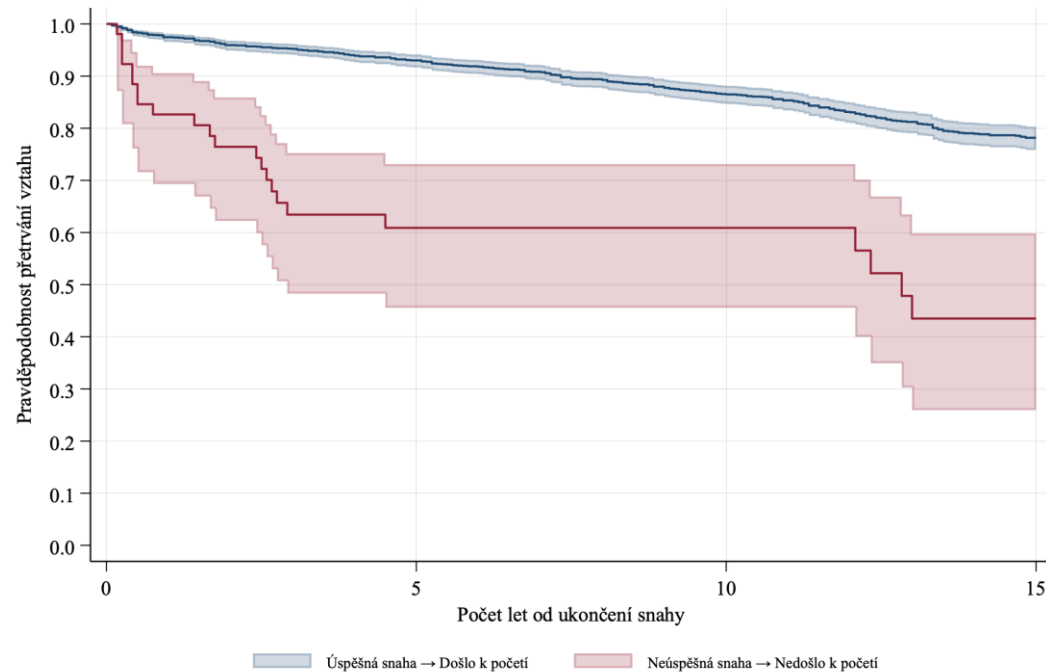
- **RQ1:** *Rozcházejí se páry, kterým se při první příležitosti snahy o početí toto početí nepodařilo, častěji než páry, které počaly?*
- **RQ2:** *Rozcházejí se páry, jejichž první pokus o početí trval déle, častěji než páry, jejichž snaha trvala kratší dobu?*
- Event history analýza (analýza přežití)
 - neparametrické Kaplan-Meirovy křivky odhadující přežití + semiparametrická Coxova regrese
- Pozorování od ukončení snahy (= početí / zanechání snahy) po případný rozpad partnerství
- Cenzorováno zprava: k rozpadu vztahu až po 15 letech od ukončení snahy / úmrtí partnera / moment sběru dat

Data a metody



Výsledky

Kaplan-Meirovy křivky přežití partnersví v závislosti na výsledku první plánované reprodukční zkušenosti. Zdroj: Současná česká rodina, 2020–22, 2025. N = 1,760.



- Zhruba 97 % párů se při první snaze podařilo počít (limitující počet respondentů/ek s neúspěšnou snahou)
- Trvání (med): úspěch 3m, neúspěch 2.5r
- Pravděpodobnost přežití po dobu 15 let od konce snahy – pokud došlo k početí: 78 %, pokud nedošlo k početí: 44 %
- Stabilní pokles u párů s úspěšnou snahou
- U párů s neúspěšnou snahou je největší „úmrtnost“ v prvních třech letech
- Obtížné rozlišit, zda se páry rozešly v důsledku neúspěšné snahy, nebo zda se přestaly snažit, protože vztah směřoval k rozpadu

M1: Coxova regrese (Efron): prediktory rozpadu partnerství, ve kterém se udála první plánovaná reprodukční zkušenost. Zdroj: Současná česká rodina, 2020–22, 2025. N pozorování:1,716. N událostí: 315.



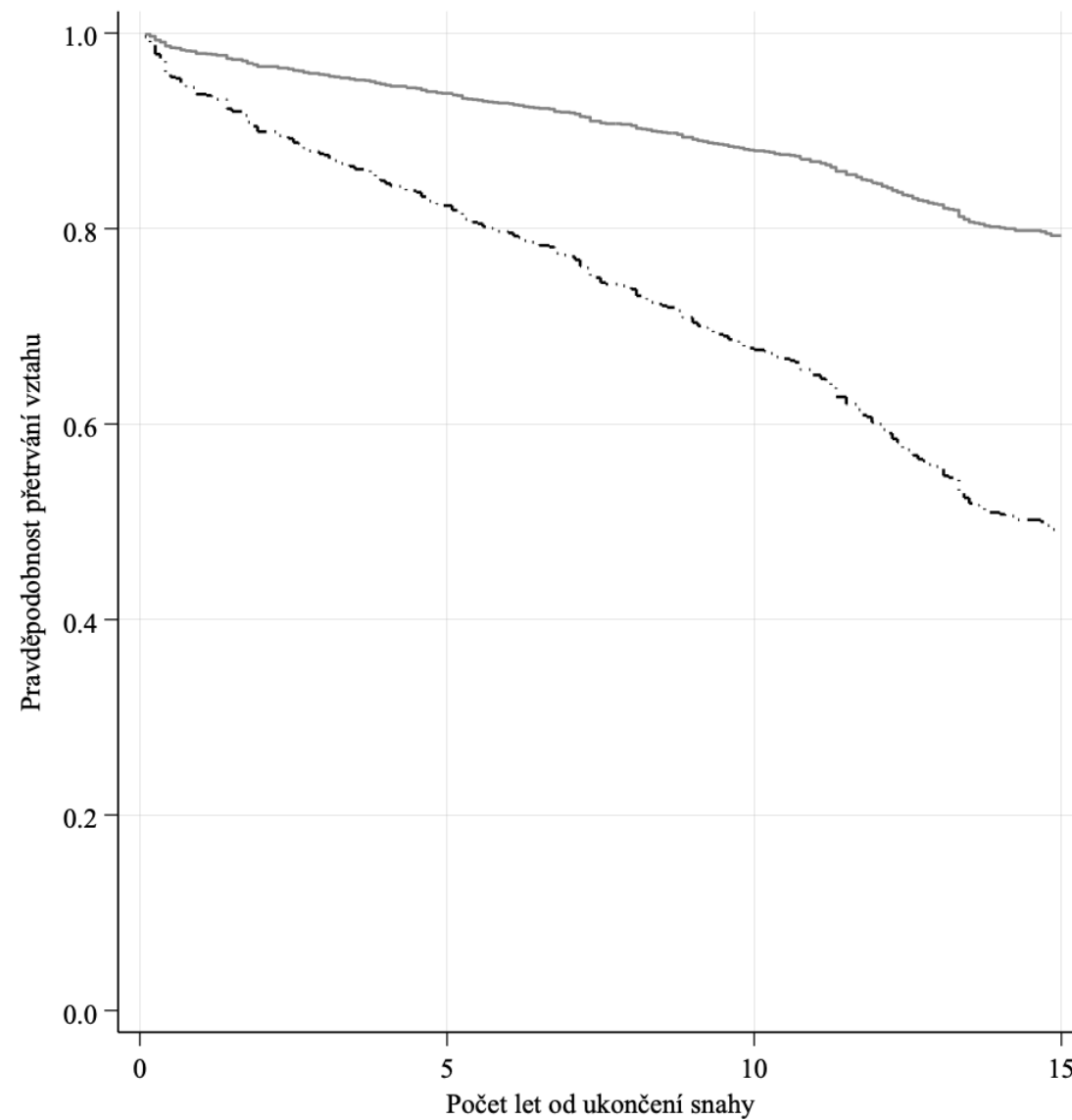
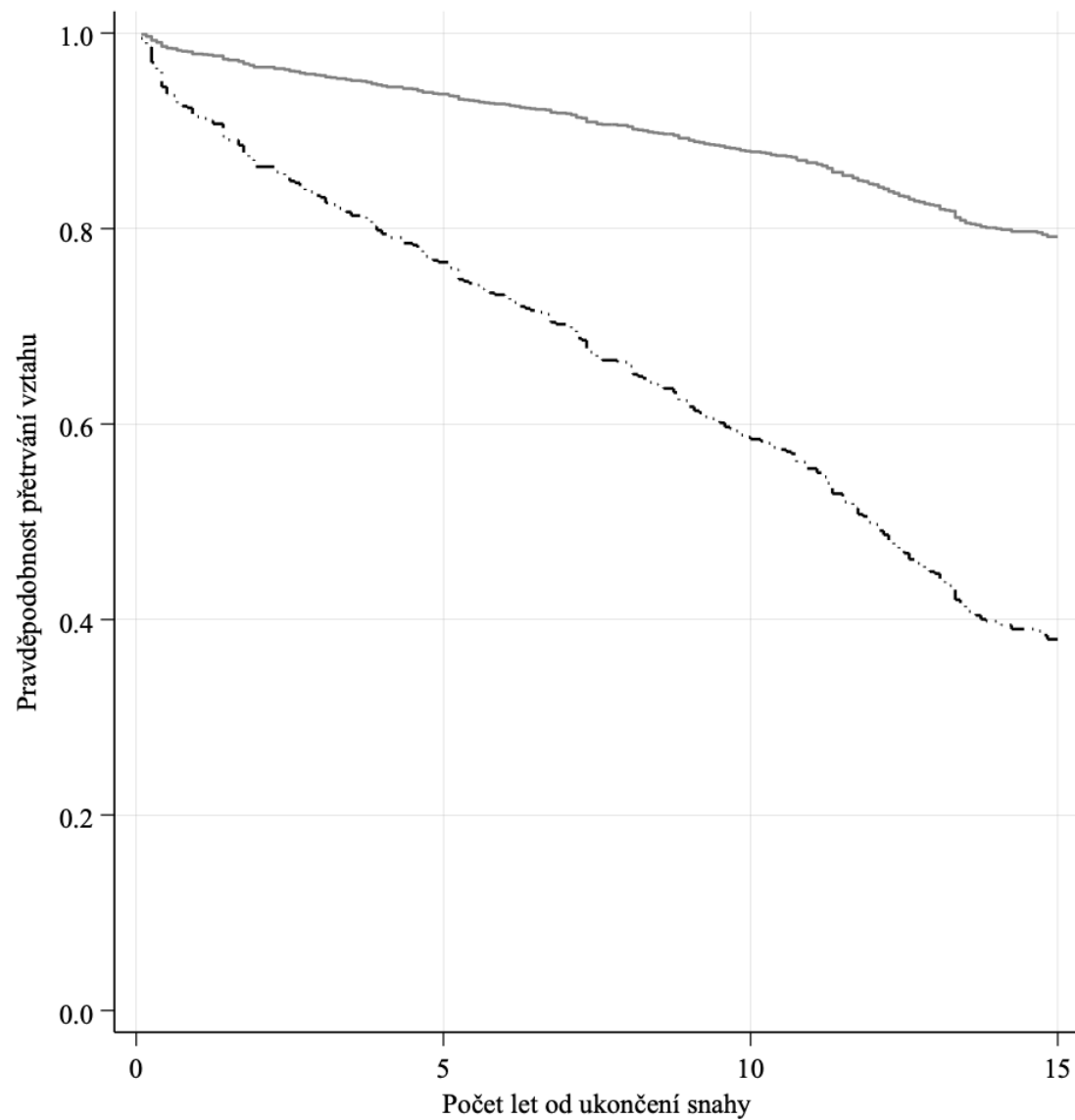
		Poměr rizik	p	95 % CI
Výsledek první snahy (ref. nedošlo k početí)	Došlo k početí	0.241	0.000	0.154–0.378
Pořadí vztahu		1.145	0.234	0.916–1.430
Typ partnerství (ref. kohabitace)	Manželství	0.232	0.000	0.173–0.312
Délka vztahu před začátkem snahy v letech		1.009	0.722	0.960–1.061
Kohorta – žena		1.095	0.527	0.897–1.336
Kohorta – muž		0.915	0.461	0.750–1.117
Věk při ukončení snahy – žena		1.067	0.374	0.873–1.303
Věk při ukončení snahy – muž		0.928	0.383	0.761–1.132
Vzdělání respondenta/ky (ref. bez maturity)	Maturitní	0.773	0.117	0.560–1.067
	Vysokoškolské	0.529	0.000	0.373–0.750

M2: Coxova regrese (Efron): prediktory rozpadu partnerství, ve kterém se udála první plánovaná reprodukční zkušenost. Zdroj: Současná česká rodina, 2020–22, 2025. N pozorování: 1,716. N událostí: 315.



		Poměr rizik	p	95 % CI
Výsledek první snahy (ref. nedošlo k početí)	Došlo k početí	0.328	0.000	0.203–0.527
Délka snažení (ref. ≤6 měsíců)	6–12 měsíců	1.277	0.166	0.903–1.807
	1–2 roky	1.250	0.226	0.871–1.796
	>2 roky	2.369	0.000	1.633–3.436
Pořadí vztahu		1.205	0.106	0.961–1.509
Typ partnerství (ref. kohabitace)	Manželství	0.222	0.000	0.165–0.299
Délka vztahu před začátkem snahy v letech		1.018	0.484	0.968–1.071
Kohorta – žena		1.086	0.420	0.889–1.325
Kohorta – muž		0.925	0.442	0.757–1.129
Věk při ukončení snahy – žena		1.036	0.733	0.847–1.266
Věk při ukončení snahy – muž		0.931	0.483	0.763–1.136
Vzdělání respondenta/ky (ref. bez maturity)	Maturitní	0.809	0.198	0.586–1.117
	Vysokoškolské	0.574	0.002	0.404–0.814

Adjustované křivky přetrvání vztahu podle úspěšnosti snahy o početí. Coxův model, predikce při průměrných hodnotách kovariát, bez/se zahrnutím doby trvání snahy. Zdroj: Současná česká rodina, 2020–22, 2025. N = 1,716.



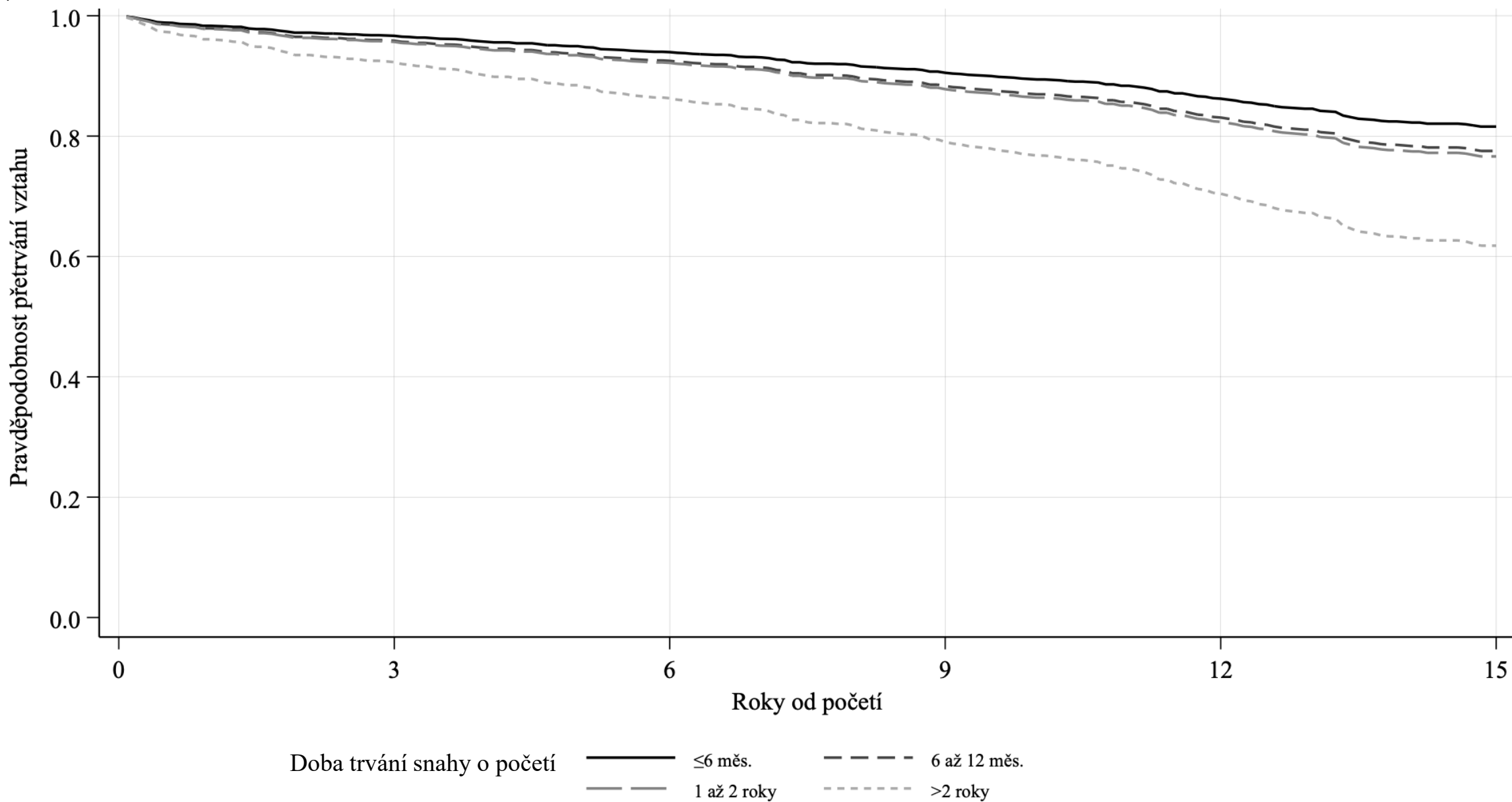
M3: Coxova regrese (Efron): prediktory rozpadu partnerství, ve kterém se udála první plánovaná reprodukční zkušenost. Zdroj: Současná česká rodina, 2020–22, 2025. N pozorování: 1,664. N událostí: 292.



		Poměr rizik	p	95 % CI
Výsledek první snahy = došlo k početí				
Délka snažení (ref. ≤6 měsíců)	6–12 měsíců	1.250	0.217	0.877–1.782
	1–2 roky	1.308	0.164	0.896–1.910
	>2 roky	2.365	0.000	1.612–3.469
Pořadí vztahu		1.194	0.147	0.940–1.517
Typ partnerství (ref. kohabitace)	Manželství	0.230	0.000	0.168–0.313
Délka vztahu před začátkem snahy v letech		1.017	0.524	0.965–1.073
Kohorta – žena		1.094	0.391	0.891–1.342
Kohorta – muž		0.917	0.407	0.747–1.126
Věk při ukončení snahy – žena		1.053	0.624	0.857–1.294
Věk při ukončení snahy – muž		0.926	0.459	0.755–1.135
Vzdělání respondenta/ky (ref. bez maturity)	Maturitní	0.768	0.120	0.551–1.071
	Vysokoškolské	0.532	0.001	0.370–0.765

Adjustované křivky přetrvání vztahu podle doby trvání snahy o početí. Coxův model, predikce při průměrných hodnotách kovariát. Zdroj: Současná česká rodina, 2020–22, 2025.

N = 1,664.



Shrnutí

- Souvislost výsledku a doby trvání první reprodukční zkušenosti a partnerské stability v čase u neúspěšné snahy o početí – příčina a následek jsou obtížně oddělitelné
 - Neúspěšné pokusy o početí → zanechání snahy → rozpad vztahu z důvodu nenaplněných snah
 - Zhrošená kvalita vztahu → absence/malý počet snah → rozpad vztahu = zanechání snahy
- Zlom po 2 letech snažení – kumulující se negativní efekt potýkání se s nemožností počít, potenciálně traumatická zkušenost, ačkoliv k početí nakonec došlo
- Panelová data: další charakteristiky páru s aktuálnější zkušeností
- **Příště:** co se dělo před začátkem a po konci zkušenosti, MAR

Děkuji za pozornost!

E: 43778@muni.cz, [linkedin.com/in/darina-kmentova](https://www.linkedin.com/in/darina-kmentova)

Tato studie využívá data velké výzkumné infrastruktury Český národní uzel pro výzkum rodiny GGP-CZ (projekt č. LM2024074) a data z programu Generations and Gender Programme. Program Generations and Gender Programme byl financován Evropskou komisí, členy svého konsorciálního výboru a národními poskytovateli financování, jimž tímto autoři vyjadřují své poděkování.