



PREZENTACE HLAVNÍCH ZÁSAD PROJEKCE PLODNOSTI ČSÚ 2023

Kryštof Zeman, VID

Terezie Štyglerová, ČSÚ

Michaela Němečková, ČSÚ

Kulatý stůl ČDS, 7.12.2023

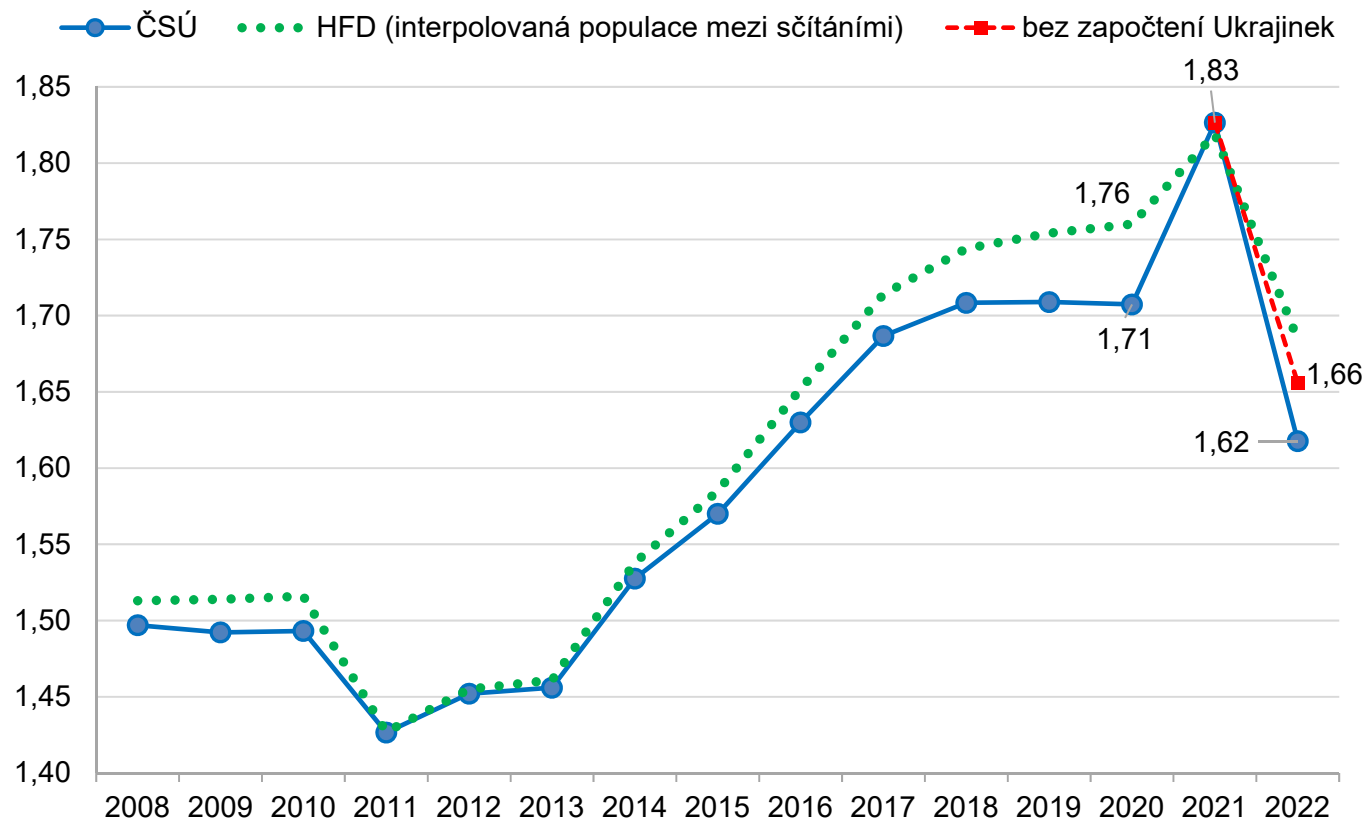
Projekce plodnosti – hlavní zásady

- jednoleté míry plodnosti
- III. hlavní soubor událostí
- zvlášt' pořadí 1, 2, 3+ (ve střední variantě)
- počáteční a koncová věková struktura plodnosti určena expertně na základě zkušeností z jiných zemí západní Evropy
- posun plodnosti do vyššího věku matek
- mezi roky 2022 a 2050 interpolace (zvlášt' podle věku a pořadí)
- odhad úp pro rok 2023 z dosud zjištěných údajů za rok 2023
- plodnost uprchlíků (ani jiných cizinců) nebyla projektována zvlášt'
- hlavní (střední) varianta neměnná $\text{úp} = 1,50$
- nízká a vysoká varianta
- kontrola kohortních ukazatelů a parity
- srovnání s předchozími projekcemi ČSÚ

Vývoj plodnosti v posledních letech

- fluktuace, nejistota
- vliv covidu-19 a změn v čerpání RP (?), pokles v r. 2022, 2023, o 10 % ročně
- statistický vliv Sčítání 2021, ubylo 200 tis. obyvatel, 50 tis. žen ve věku 20–40 let (úp cca 1,75 → 1,83)
- vliv války na Ukrajině, v roce 2022 přibylo 72 tis. žen 15–44 (úp 1,66 → 1,62)

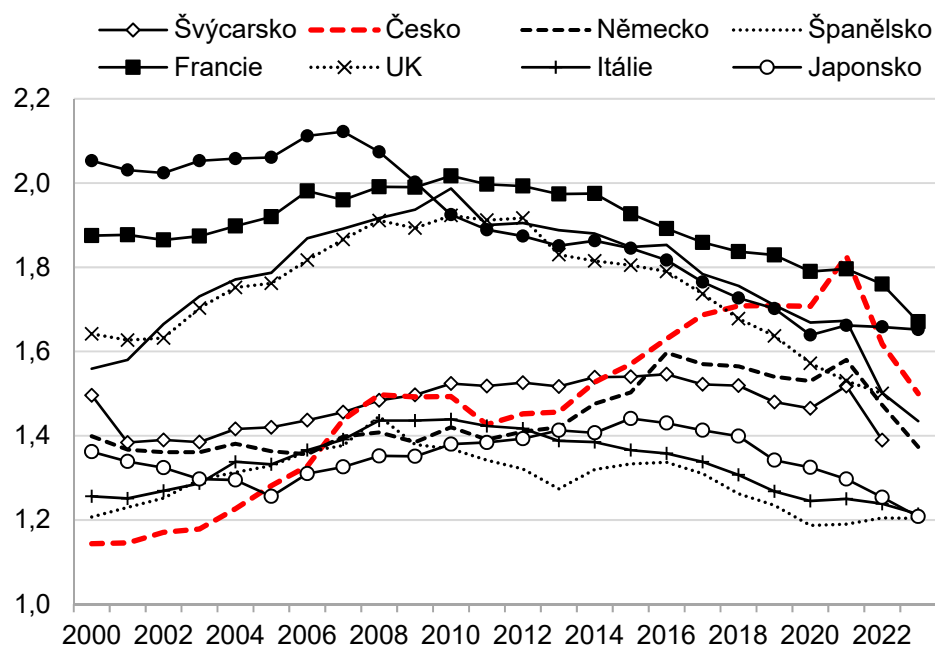
Úhrnná plodnost



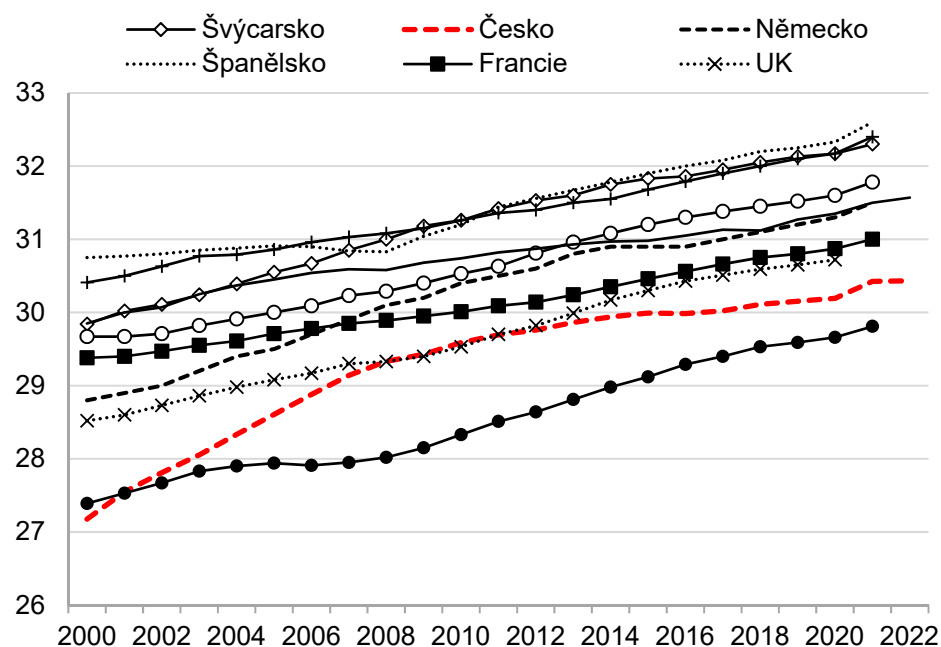
Srovnání s jinými zeměmi (záp. Evropa, USA, Japonsko)

- pokles úp i v zemích s dříve vyšší plodností
- úp pod 1,6, často pod 1,5
- žádné známky zvyšování plodnosti
- průměrný věk matek v Česku stále o 1 až 2 roky nižší, prostor pro zvyšování

Úhrnná plodnost



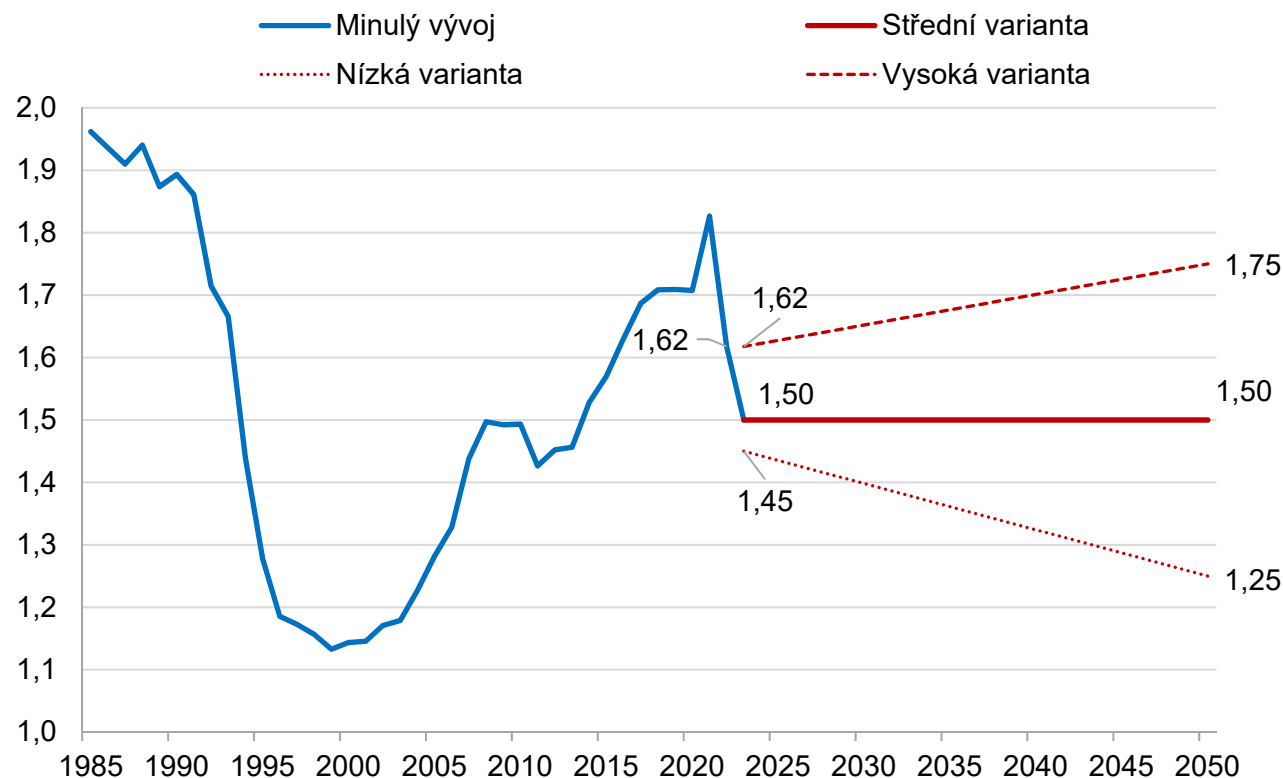
Průměrný věk při narození dítěte



Zdroj: ČSÚ, HFD/STFF (odhad pro rok 2023 na základě měsíčních počtů narozených v I.-VII/2023)

Úhrnná plodnost – varianty

- projekce plodnosti konzervativní, nepředpokládá výrazné změny
- střední varianta vychází z odhadu ČSÚ pro rok 2023 (1,50), který je dále zafixován
- vysoká varianta vychází z hodnoty pro rok 2022 a roste na 1,75 do r. 2050, v 2. pol. století fixace
- nízká varianta začíná na 1,45 a dále klesá na 1,25, poté fixace



Počáteční a koncová věková struktura plodnosti

- počáteční věková struktura 2023 stejná jako 2022, pouze vyrovnaná (3letý klouzavý průměr)
+ lineárně upravená na úp 1,45/1,50/1,62 (střední podle pořadí 0,72/0,56/0,21)

- koncová struktura:

- **střední varianta:**

Německo 2021

a úp = 1,50

podle pořadí:

0,80/0,52/0,18

- **nízká varianta:**

Česko 2023

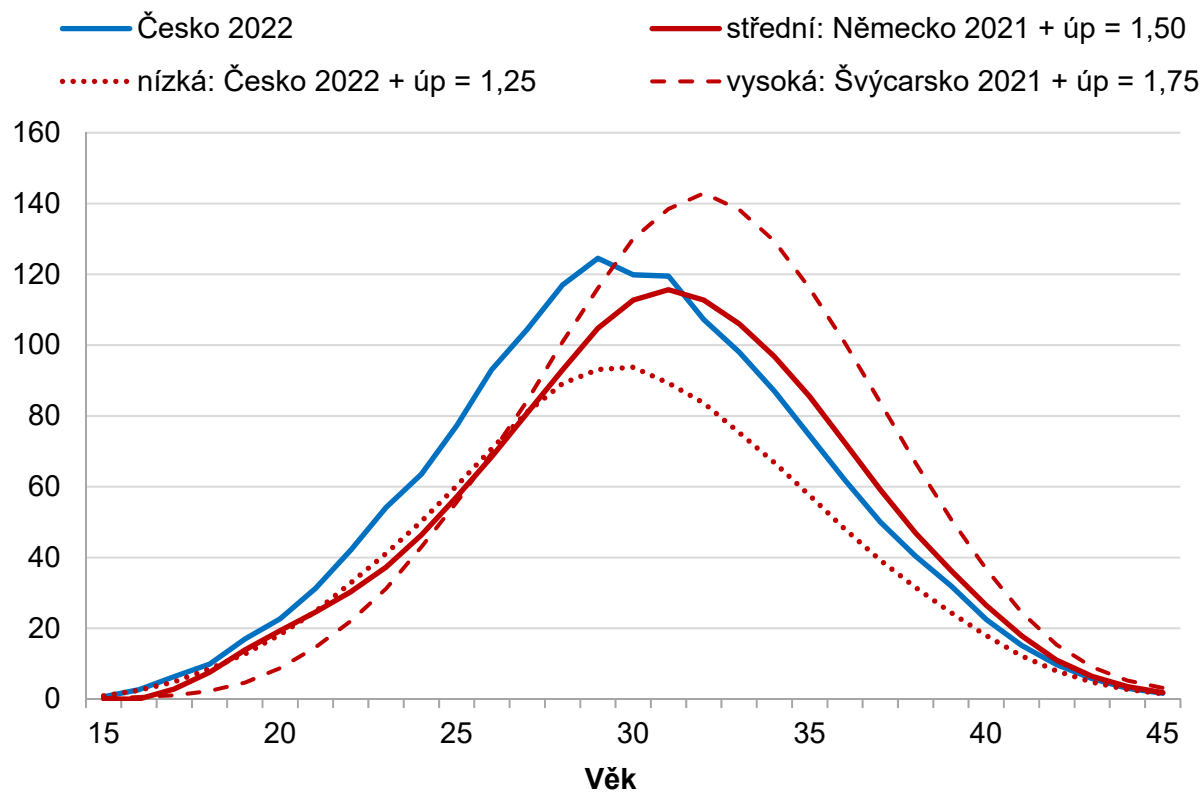
a úp = 1,25

- **vysoká varianta:**

Švýcarsko 2021

a úp = 1,75

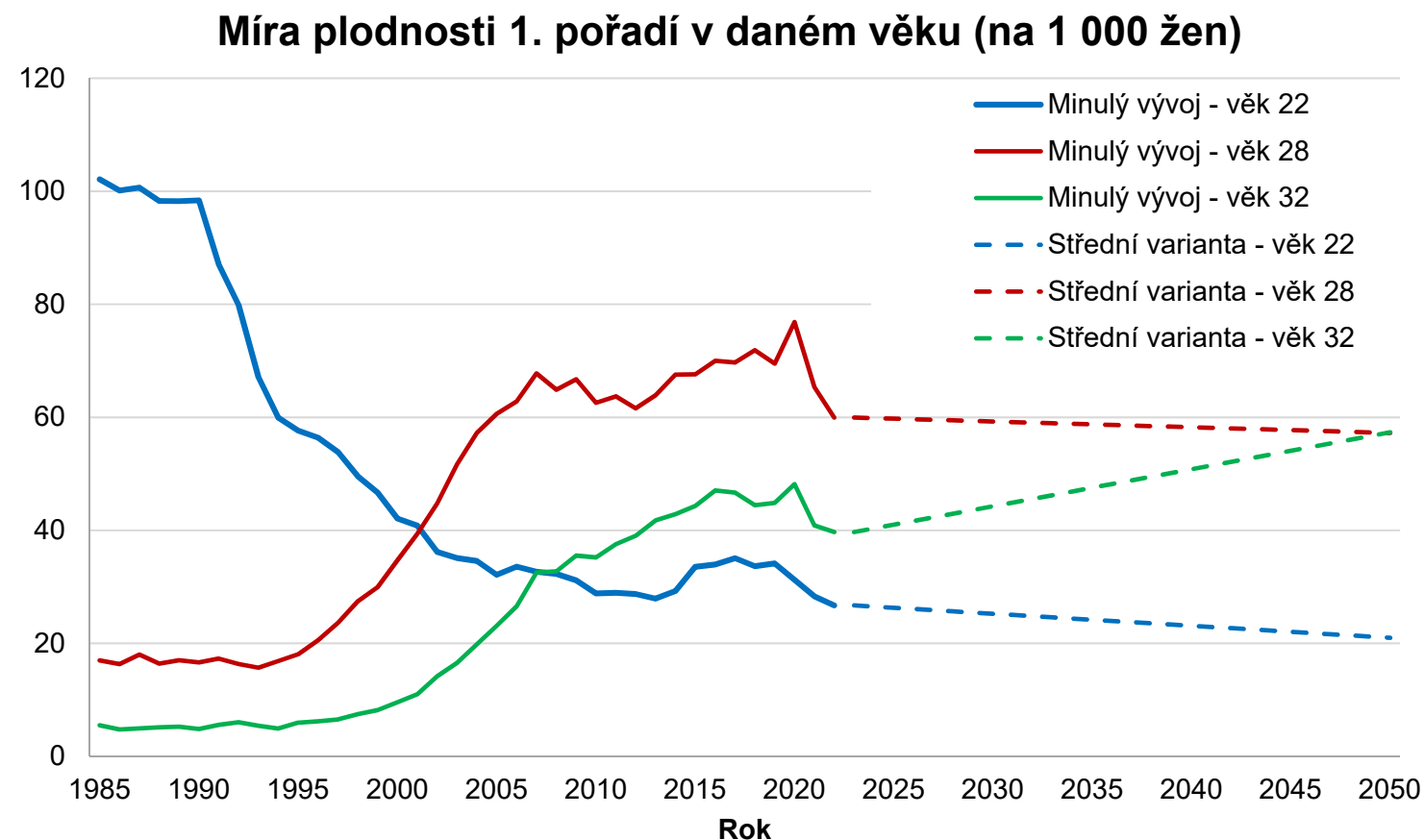
Míry plodnosti podle věku (na 1 000 žen)



Odvození vývoje měr plodnosti

- pro každý věk a pořadí lineární interpolace mezi počáteční a koncovou věkovou strukturou

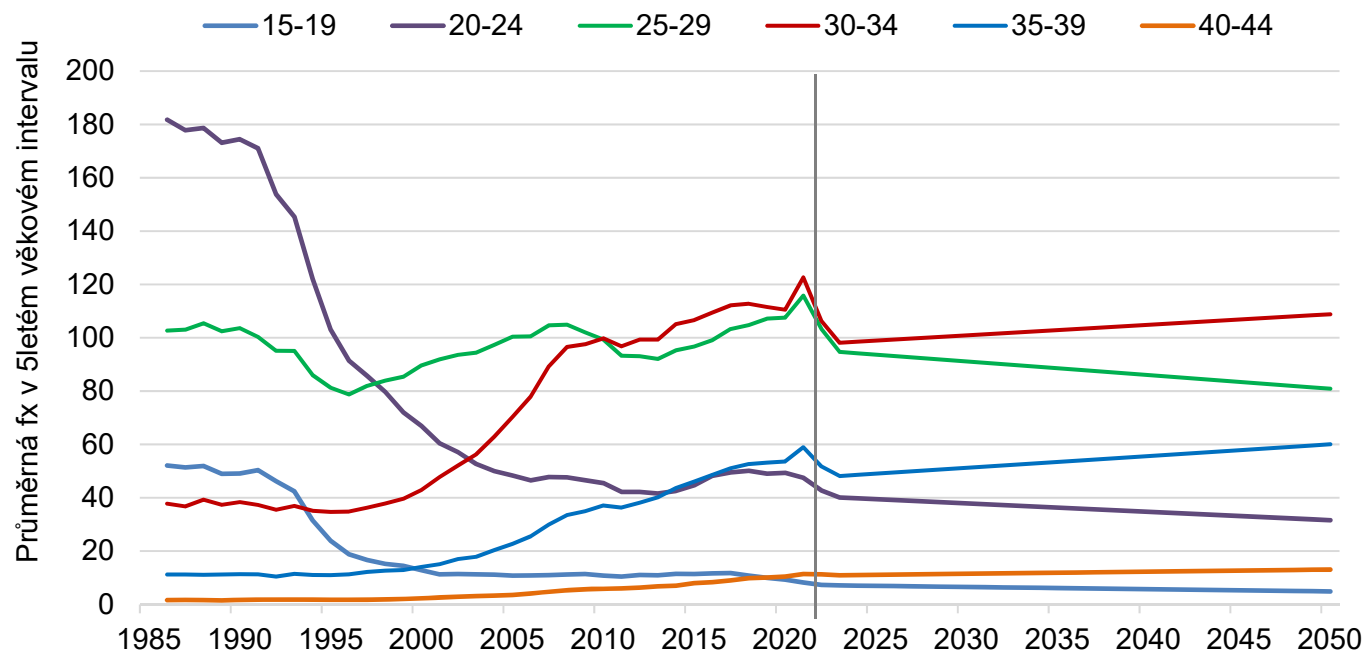
Ukázka



Výsledky: míry plodnosti podle věku (5l.v.s.)

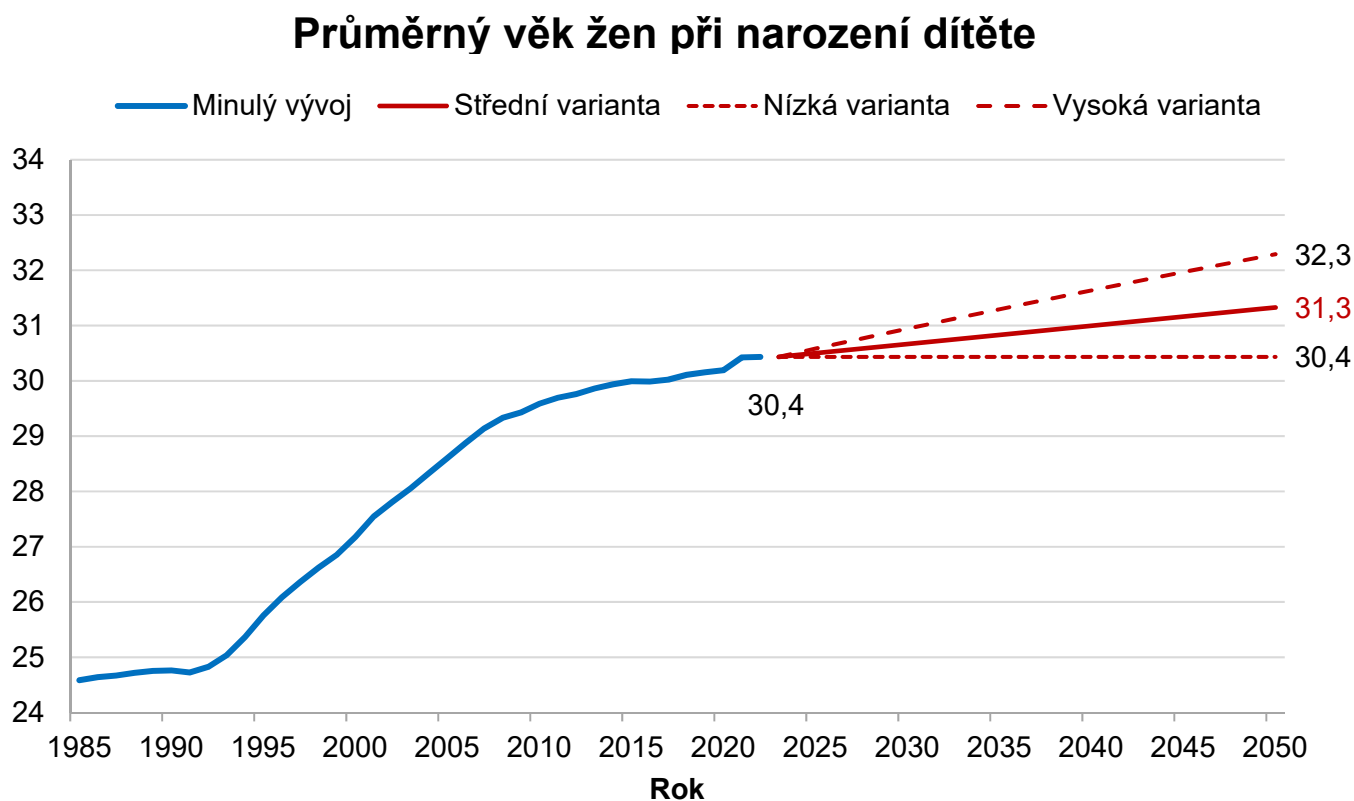
- nejvýraznější pokles plodnosti ve věkové skupině 20–24 let
- plodnost 25–29letých žen již delší dobu stagnuje, projektován je mírný pokles
- těžiště plodnosti se naopak přesune do věkové skupiny 30–34 let
- také ve věku 35–39 bude intenzita plodnosti narůstat
- matky starší 40 let budou přibývat, jejich podíl na celkové plodnosti však zůstane malý

Průměrné míry plodnosti v 5letých věkových skupinách (na 1 000 žen)



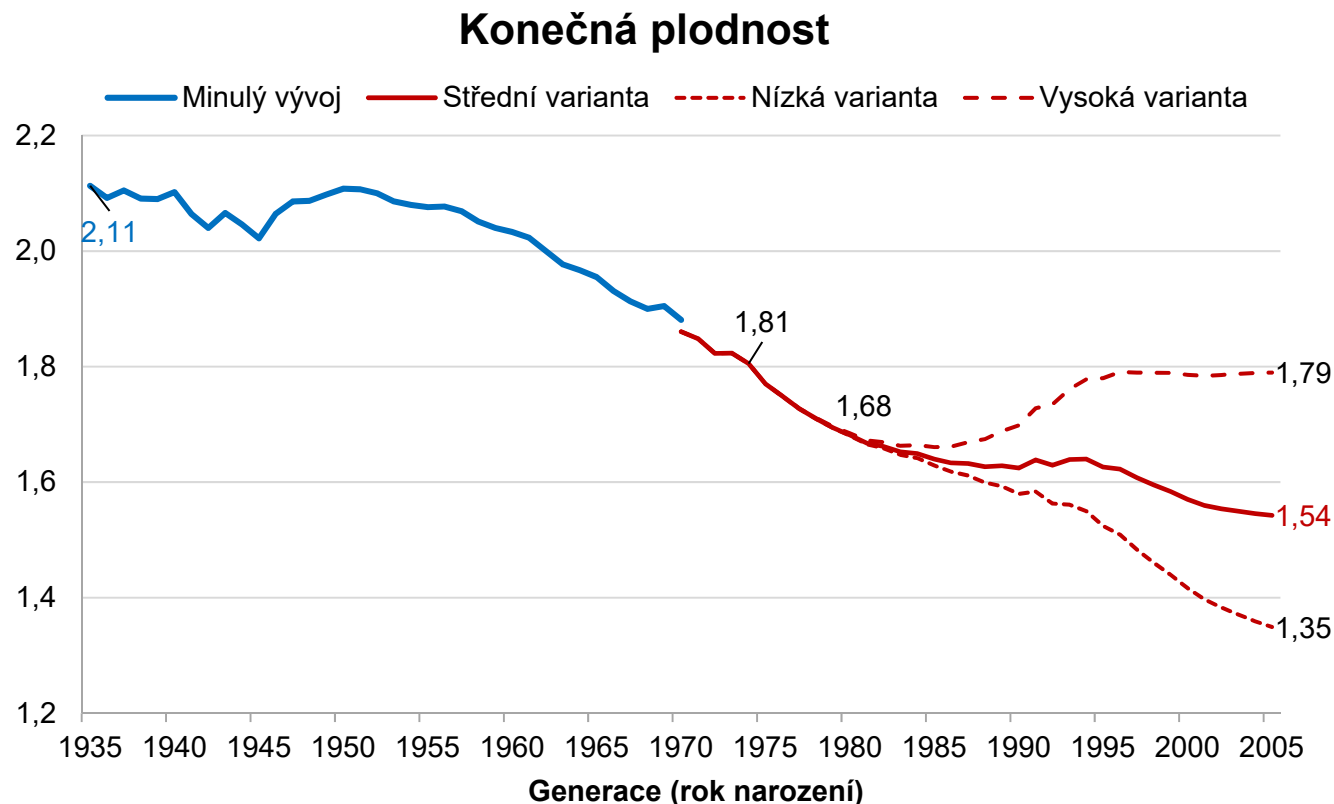
Výsledky: průměrný věk matek

- střední varianta konverguje k současné hodnotě v Německu
- vysoká varianta konverguje k současné hodnotě ve Švýcarsku
- nízká varianta zafixuje současnou hladinu



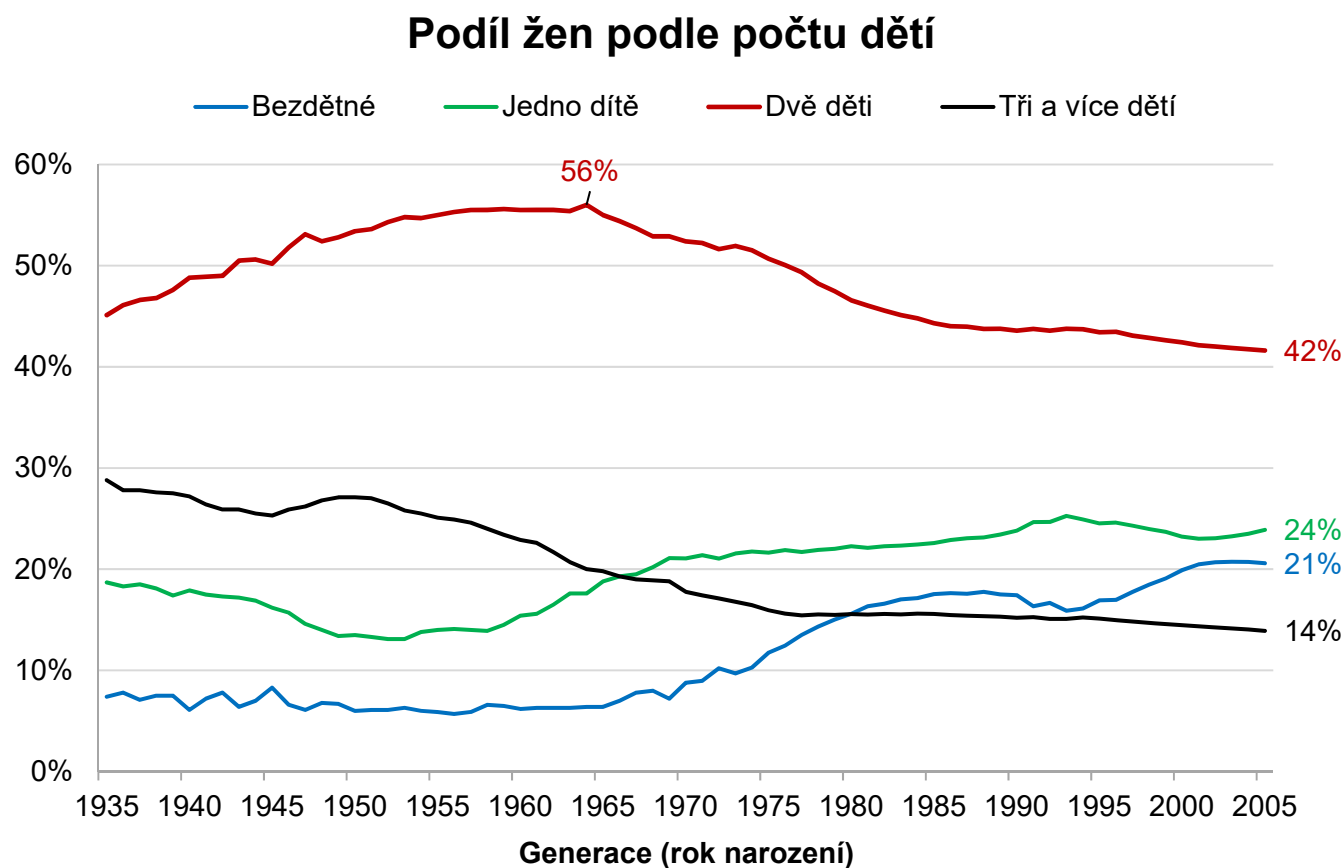
Výsledky: konečná plodnost generací

- generace „Husákových dětí“ 1974 měla konečnou plodnost 1,81 dítěte
- generace 1980, která v roce 2022 dosahuje věku 42 let, má již prakticky ukončenou plodnost o průměru 1,68 dítěte
- generační plodnost bude poté podle projekce dále klesat, na 1,54 u generace 2005
- zároveň se bude zvyšovat věkový průměr matek na 31,3 let



Výsledky: parita

- podíl bezdětných žen, dříve relativně nízký (pod 10 %), bude postupně narůstat na 20 %
- naopak v minulosti velmi výrazný model dvoudětné rodiny (přes polovinu žen v generaci 1943–1976) mírně zeslábne, podíl žen se dvěma dětmi klesne ke 40 %
- zároveň poroste podíl žen, jež budou mít pouze jedno dítě, asi na čtvrtinu
- podíl vícedětných žen se ustálí okolo 15 %



Srovnání s předchozími projekcemi ČSÚ

- odhadovaný budoucí vývoj je poplatný aktuálnímu vývoji v několika posledních letech
- varianty dříve příliš úzké, minule již 1,40/1,90
- u všech projekcí je dodržena stejná zásada, kdy se křivka posunuje do vyššího věku, s maximem okolo 30–31 let

