

Seniorské domácnosti jednotlivců a jejich kvalita života

Ondřej Nývlt, Michaela Röschová

24.–26 května 2023, Hradec Králové

ZÁKLADNÍ TÉMATA SPOJOVÁNA SE STÁRNUTÍM

STÁRNUTÍ

Populační stárnutí a snižování průměrné velikosti domácností povede k významnému růstu počtu seniorských domácností.

OSAMĚLOST

Ve výzkumech je často považována osamělost za větší hrozba stárnutí než samotné úmrtí

KVALITA ŽIVOTA

Osamělost a neexistence sociálních vztahů může vést ke zhoršení všech stránek kvality života.

FINANCE

Zvyšující se náklady na bydlení a relativní snižování důchodů v budoucnu může vést k neřešitelné finanční situaci.

Multidisciplinarita

Studie je součástí propojení východisek řady vědních oborů:

- Demografická data z běžné statistiky – populační vývoj, predikce (prognózy)
- Typologie domácností, využití významných výběrových šetření k získání relevantních dat
- Sociologické výzkumy definující jednotlivé aspekty kvality života

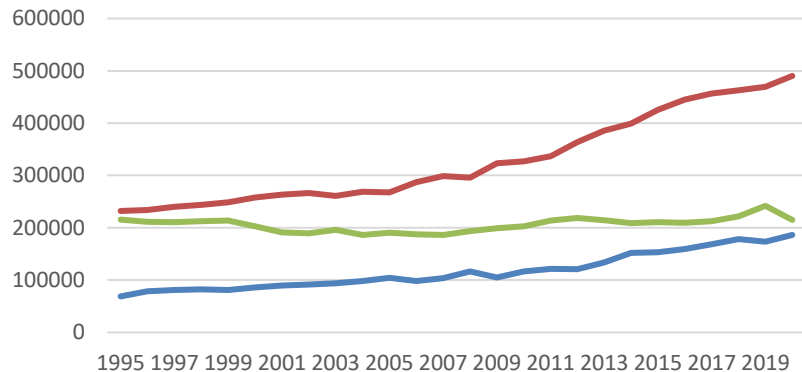
Zdroje dat

Výběrové šetření pracovních sil (VŠPS) – kontinuální čtvrtletní šetření na území ČR od roku 1995 umožňuje sestavit časovou řadu vývoje seniorských domácností.

Projekce obyvatelstva České republiky 2018 – 2100, ČSU – základní projekce pro vytvoření trendu vývoje seniorských domácností

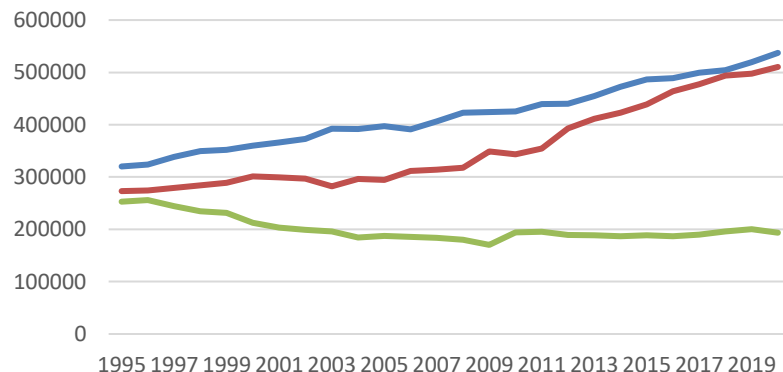
CHPS (Proměny společnosti) - longitudinální (panelové) šetření v Česku sledující životní podmínky a postoje českých domácností. Lze využít pro charakteristika kvality života seniorských domácností

Osoby ve věku 65 a více let podle typu soužití v ČR (1995-2020)



- Žije sám
- Žije pouze s další osobou starší 65 let
- V domácnosti osoba mladší 65 let

Muži

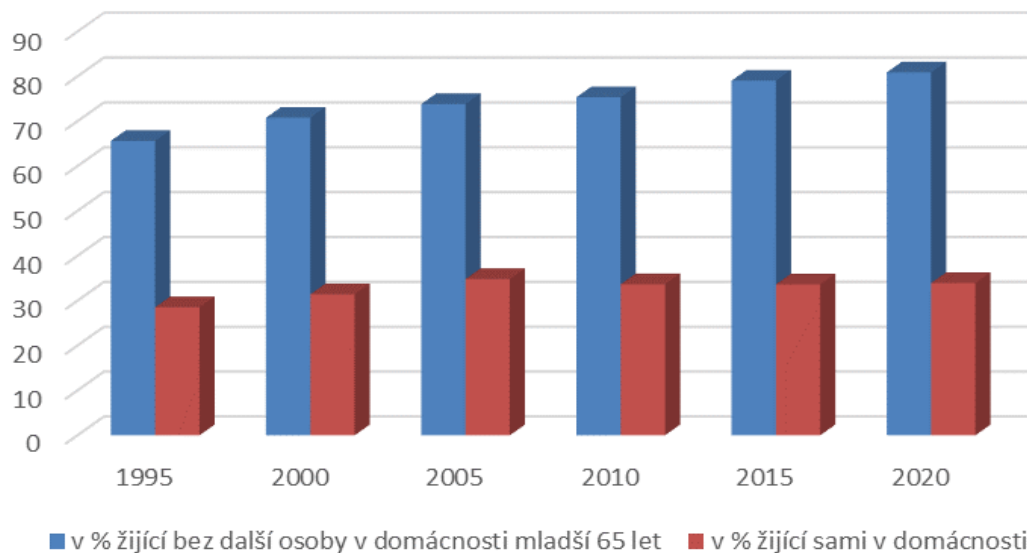


- Žije sám
- Žije pouze s další osobou starší 65 let
- V domácnosti osoba mladší 65 let

Ženy

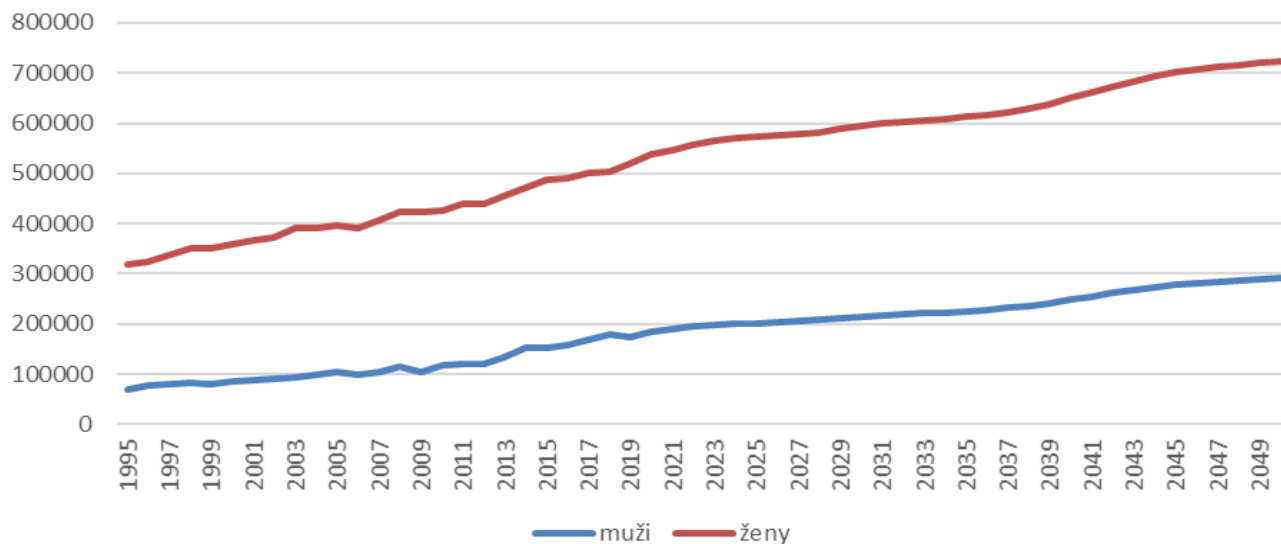
Zdroj: VŠPS

Podíl osob nad 65 let žijících v jednotlivých typech domácnosti v ČR (1995-2020)



Zdroj: VŠPS

Počty osob ve věku 65 a více let žijících v samostatné domácnosti (skutečné počty + projektovaný stav) v ČR (1995-2050)



Zdroj: VŠPS, Projekce obyvatelstva

Kvalita života a složení domácnosti ve starším věku

V literatuře existují rozdílné předpoklady o vztahu kvality života a složení domácnosti ve starším věku:

- Pozitivní vliv sociální, emocionální a instrumentální podpory v soužití více osob
- Negativní vliv konfliktů a napětí ve vztazích
- Negativní dopady potřeby poskytovat péči
- Negativní dopady vynuceného charakteru společného soužití (zdravotní, ekonomické problémy)

Zahraniční studie zatím dospěly ke smíšeným výsledkům (např. pozitivní i negativní efekty soužití starších osob s dětmi; samostatné žití negativně spjato s kvalitou života, ale také bez vlivu)

Analýza, proměnné

4. ročník Českého panelového šetření domácností (CHPS), 2018

1420 osob ve věku 65 a více let

Využity klíčové ukazatele subjektivní kvality života:

- **Subjektivně pociťované zdraví**
- **Zdravotní omezení v běžných aktivitách** (první otázka MEMH = Minimální evropský modul o zdraví)
- **Subjektivně hodnocená kvalita spánku**
- **Spokojenost se životem** celkově (hodnocení na škále 0 až 10)
- **Pocit štěstí** (hodnocení na škále 0 až 10)
- **Well-being** (první tři položky WHO-5 Well-being Index)

Kontrola vztahů pro věk, vzdělání, velikost místa bydliště a finanční situaci domácnosti ve vícerozměrné regresní analýze

Ukazatele kvality života dle věku

| | 18 až 34 let | 35 až 64 let | 65 a více let |
|---|--------------|--------------|---------------|
| vynikající, velmi dobré nebo dobré zdraví | 91 % | 72 % | 42 % |
| bez zdravotních omezení | 80 % | 59 % | 32 % |
| velmi dobrá či spíše dobrá kvalita spánku | 85 % | 77 % | 73 % |
| spokojenost 7 až 10 | 77 % | 71 % | 54 % |
| šťěstí 7 až 10 | 72 % | 69 % | 69 % |
| více než polovinu času veselý/á a v dobré náladě | 85 % | 75 % | 69 % |
| více než polovinu času se cítí klidně a pohodově | 79 % | 74 % | 71 % |
| více než polovinu času aktivní a energický/á | 77 % | 68 % | 53 % |

Zdroj: CHPS W4 (2018)

Kvalita života ve věku 65 a více let dle složení domácnosti: srovnání vůči samostatně žijícím

| | | V domácnosti jen další osoba/osoby 65 a více let | V domácnosti alespoň jedna osoba mladší 65 let |
|-------------------------------|------|---|---|
| zdraví | muži | | |
| | ženy | ↓ + | ↓ * |
| zdravotní omezení | muži | | |
| | ženy | ↓ + | ↓ *** |
| kvalita spánku | muži | | |
| | ženy | ↓ *** | ↓ ** |
| spokojenost se životem | muži | | |
| | ženy | | ↓ *** |
| šťěstí | muži | | |
| | ženy | | ↓ *** |
| well-being | muži | | ↓ * ↓ |
| | ženy | ↓ ** | ↓ *** |

+ <= 0,1 * <= 0,05 ** <= 0,01 *** <= 0,001

Zdroj: CHPS W4 (2018)

Závěry, diskuse

Ženy ve věku 65 a více let, které žijí samy, uvádějí vyšší subjektivní kvalitu života než ženy v dalších typech domácností

Rozdíl především vůči domácnostem s aspoň jednou osobou mladší 65 let

Subjektivní kvalita života mužů se dle typu domácnosti (až na úroveň well-beingu) neliší

Možná vysvětlení?