

Zpráva o rodině 2017 – od materiálního zajištění po (harmonické) rodinné vztahy

Věra Kuchařová

Obsah Zprávy o rodině – oblasti:

Demografický kontext: Partnerství a rodičovství

Ekonomické/finanční podmínky

Bydlení

Sladování pracovního a rodinného života

Nerodinná denní péče o děti

Vzdělávání dětí jako společný úkol rodiny a společnosti (mj. předškolní péče, mimoškolní vzdělávání jako nástroj individuálního rozvoje a primární prevence)

Vztahy v rodině a výchova dětí

Dítě a rodina v ohrožení

Rodina se seniorem, seniorská rodina a prarodičovství

Rodiny se specifickými potřebami: Rodiny se zdravotně postiženým členem; Rodiny migrantů

Reflexe potřeb rodin v rodinné politice

Autorky

Věra Kuchařová

Jana Barvíková

Sylva Höhne

Kristýna Janurová

Olga Nešporová

Jana Paloncyová

Kamila Svobodová

Lucie Vidovičová

Spolupráce:

Robert Jahoda

Pavel Bareš

Michaela Honelová

Hana Šlechtová

Věra Kuchařová a kol. (2017) Zpráva o rodině. Dostupné z:

https://www.mpsv.cz/files/clanky/30514/Zprava_o_rodine_2017.pdf

http://praha.vupsv.cz/Fulltext/vz_433.pdf

Připravuje se: Věra Kuchařová a kol. (2018) Česká rodina na počátku 21. století. Životní podmínky, vztahy a potřeby. Praha: SLON

Demografický pohled

(J. Paloncyová)

Např. otázky: proč mají lidé méně dětí než dříve a než si přejí, zda to platí obecně nebo jak se tento trend projevuje u různých sociodemografických skupin, jaké jsou trendy v partnerském soužití a vstupu do manželství, jak jsou dnešní rodiny stabilní.

SŇATKOVÉ CHOVÁNÍ A PARTNERSTVÍ

- Intenzita SŇATEČNOSTI se v posledních letech mírně zvýšila, zůstává však na poměrně nízké úrovni při stále rostoucím věku při vstupu do prvního manželství.
- Přetrvává vyšoká intenzita ROZVODOVOSTI.
- Stále více se rozvolňuje vztah mezi manželstvím a rodičovstvím
- pokles hodnoty manželství, alternativní formy partnerského soužití srovnatelný význam jako manželství
- generace narozené ve druhé polovině 70. letech začínaly partnerský život převážně nesezdaným soužitím - 72 %

Demografický pohled

Bez uzavření sňatku žije přibližně každý desátý pár. Nesezdané páry však mají zatím méně dětí než ty manželské.

NATALITNÍ CHOVÁNÍ

- Úhrnná plodnost - v roce 2017 nejvyšší hodnota za posledních 20 let – 1,67, přesto je výrazně pod hranicí prosté reprodukce.
- Růst průměrného věku matek při narození dítěte → přináší rizika:
 - vyšší podíl konečné bezdětnosti,
 - nižší počet dětí, než si rodiče původně přáli
 - častější využívání metod asistované reprodukce
- ▶ zdravotní rizika: samovolné potraty, častější vícečetné porody
- Dlouhodobý pokles počtu umělých přerušení těhotenství vs. zvyšování počtu samovolných potratů. Roste průměrný věk při samovolném potratu, zatímco průměrný věk žen při UPT stagnuje.

Demograficko-sociologický pohled

PLODNOST

Reálná plodnost je nižší než plodnost vyjadřovaná jako chtěný počet dětí - je výsledkem rozhodování v různých etapách rodinného cyklu a životního cyklu jednotlivce – mění se ind. podmínky i okolnosti života, zkušenosti

Rabušic a Chromková Manea (2013) to konceptualizují jako tzv. „nenaplněnou plodnost“ - příčiny různorodé: problémy s neplodností, „konkurenční“ aktivity...

Tzv. „past nízké fertility“ - v mladších kohortách se snižuje představa o ideálním počtu dětí

Klíčové faktory pro založení rodiny: samostatné bydlení a finanční zabezpečení – dnes více, než dříve (větší ekonomickou a bytovou nejistotu, ale rovněž jejich větší finanční a bytové nároky - Hašková 2009)

- příliš se neočekává pomoc od rodičů (reálně nemalá)
- nespolehá se na společenskou podporu (ale je žádaná)
- deklarováno uvědomění vlastní zodpovědnost za život svůj i svých dětí

Demograficko-sociologický pohled

Pokud mají rodiče méně dětí, než si původně přáli, jsou nejčastějšími důvody:

- zdravotní problémy jednoho nebo obou partnerů.
- partner či partnerka nepřáli mít více dětí,
- nevyhovující existenční (tj. finanční nebo bytové) podmínky.
- rozpad manželství nebo partnerství a současný život bez partnera

Diskrepance nejčastější u:

- osamělých rodičů
- rodičů jednoho dítěte

Setrvává ideál 2 dětí

Důvody snížení plánů na další dítě během života:

- již naplněný ideál
- očekávané materiální/finanční obtíže
- profesionální ambice

Demograficko-sociologický pohled

VLIV VZDĚLÁNÍ (jeden z mnoha faktorů, jako ukazatel socio-profesního a socio-ekonomického statusu) na demografické chování – ukazuje se u všech ukazatelů: s vyšším vzděláním se pojí v jistém smyslu tradičnější, částečně zodpovědnější, chování:

- Vyšší sňatečnost: obecně častěji vstupují do koresidenčních vztahů – nesezdaná soužití u nich spíše, než u jiných, končí sňatkem
- Nižší rozvodovost, rozvod častěji iniciován ženou
- Více singles
- Mírnější pokles plodnosti (stále ale nejnižší)
- Méně dětí narozených mimo manželství, přitom častěji uvádějí jméno otce
- Nižší potratovost – méně umělých přerušení i samovolné potraty

Ekonomická a finanční situace rodin (Sylva Höhne)

Vývoj v oblasti pracovních a sociálních příjmů se promítá do celkových příjmů domácností, jež od počátku století nominálně i reálně převážně rostou.

Disponibilní příjem na spotřební jednotku se s počtem dětí v rodině snižuje. Relativní příjmová diference mezi rodinami s různým počtem dětí přitom klesá.

V letech 2007–2009 dosahovaly nejvyšších příjmů rodiny s nejstaršími dětmi, nyní mají nejvyšší příjmy rodiny s dětmi předškolního věku – koncentrace finanční podpory rodin na nejmladší děti.

Příjmy samoživitelů dosahují zhruba 70 % příjmů úplných rodin: důvodem jen jeden příjem, v čele hlavně ženy (nižší výdělkyně), samoživitelé častěji v nižších sociálních vrstvách, malý kompenzační efekt sociálních dávek.

Podíl domácností s dětmi pobírajících alespoň jednu sociální dávku v letech 2007–2014 (%) (SILC)

		2007	2008	2009	2010	2011	2012	2013	2014
Typ rodiny	manž	78,4	62,0	61,6	58,2	55,4	53,2	51,0	51,3
	nesez	93,4	81,0	83,3	77,1	71,8	74,3	69,5	73,7
	čÚR	79,9	64,3	64,6	61,2	58,2	56,9	54,4	55,5
	čNÚR	86,7	73,5	66,6	63,1	59,6	55,5	59,6	57,7
Počet dětí	1	81,1	67,0	67,3	31,9	30,9	59,4	57,6	58,2
	2	82,8	67,3	64,1	61,2	58,3	55,8	53,8	55,5
	3+	89,3	79,6	77,8	81,0	74,9	78,2	72,9	71,2
Věk nejmlad. dítěte	0–5	94,7	89,9	89,8	86,7	83,4	82,3	80,1	80,5
	6–15	79,9	57,4	54,2	50,5	46,9	46,0	45,3	46,6
	16+	69,9	52,8	48,3	44,8	46,0	43,9	41,3	44,3

Sociální příjmy – přídavek na dítě

Sociální dávky tvoří dlouhodobě zhruba čtvrtinu disponibilních příjmů rodin s dětmi.

V roce 2007 byl nejčastěji pobíranou dávkou přídavek na dítě. Dostávaly jej 2/3 rodin s dětmi.

Podíl rodin čerpajících přídavek na dítě klesl v roce 2008 (úsporná opatření) na třetinu a v průběhu dalších let se snižoval až na současných 18 %

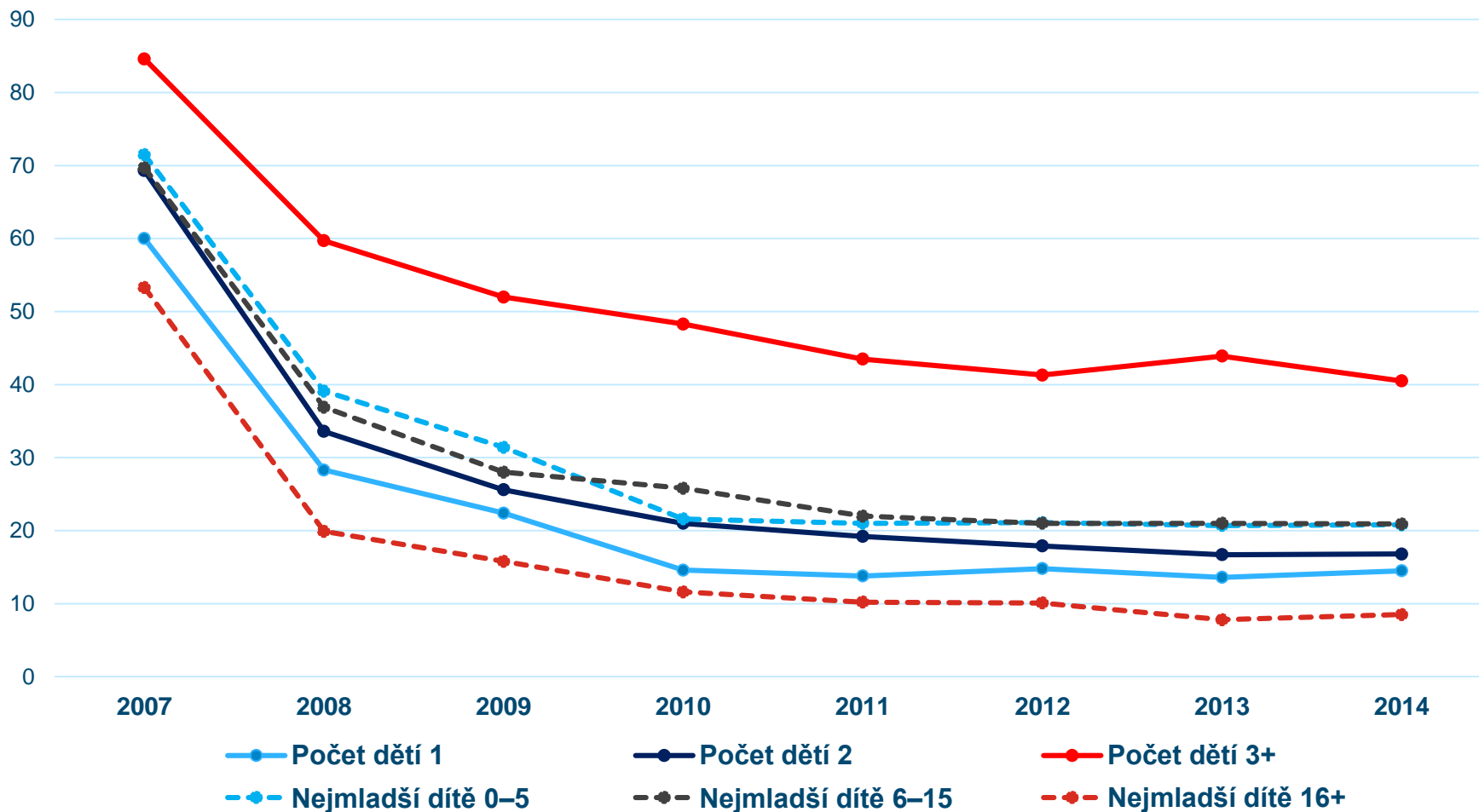
Z dávky „rodinné“ spíše dávka sociální

Zhoršilo se pokrytí chudých rodin přídavky na děti - 63 % v roce 2014 (z ostatních rodin jen 12 %). Na příjmech rodiny se přídavky na děti podílejí v průměru zhruba 5 %, v rodinách, které jsou jejich častějšími příjemci, průměrně 7–9 %.

Podíl domácností s dětmi pobírajících přídavek na dítě v letech 2007–2014 (SILC)

		2007	2008	2009	2010	2011	2012	2013	2014
Počet dětí	1	60,0	28,3	22,4	14,6	13,8	14,8	13,6	14,5
	2	69,3	33,6	25,6	21,0	19,2	17,9	16,7	16,8
	3+	84,6	59,7	52,0	48,3	43,5	41,3	43,9	40,5
Věk nejmladšího dítěte	0–5	71,5	39,1	31,4	21,6	21,0	21,1	20,7	20,8
	6–15	69,7	36,9	28,0	25,8	22,0	21,0	21,0	20,9
	16+	53,3	19,9	15,8	11,6	10,2	10,1	7,8	8,5

Podíl domácností s dětmi pobírajících přídavek na dítě v letech 2007–2014 (SILC)



Sociální příjmy – rodičovský příspěvek

Nejvýznamnější dávka pro rodiny s dětmi

Pobírání rodičovského příspěvku není podmíněno příjmovou situací rodiny, ale péčí rodiče o dítě mladší čtyř let. Z rodin s nejmladším dítětem do pěti let věku jej pobírá přibližně 60 % domácností

Liší se podíl rodičovského příspěvku na příjmu rodiny - v roce 2014 v průměru 17 %, u samoživitelů až 30 %

Daňové úlevy

Klíčovou položkou v oblasti daňové podpory rodin s dětmi je daňové zvýhodnění na (nezaopatřené) dítě. Jeho hodnota se na rozdíl od dalších daňových slev několikrát zvyšovala, v roce 2014 byla oproti roku 2007 více než dvojnásobná.

Význam daňové podpory v rozpočtu rodiny tak narostl (z 3 % v roce 2007 na více než 5 % v roce 2014).

S daňovým zvýhodněním na dítě počítá 93 % rodin s dětmi, v rodinném rozpočtu zaujímají přes 5 %.

Sleva na dani na manžela a za umístění dítěte v předškolním zařízení je čerpána méně často a ne vždy v plné výši (důsledek nastavení nároku).

Výdaje rodin s dětmi a jejich vybraná specifika

Většině rodin její příjmy postačí na pokrytí všech výdajů, neboť podíl výdajů na příjmech činí v průměru 83 % (SRÚ 2014). Samoživitelé a samoživitelky mají z tohoto pohledu napjatější rozpočet (90 % oproti 82 % v úplných rodinách).

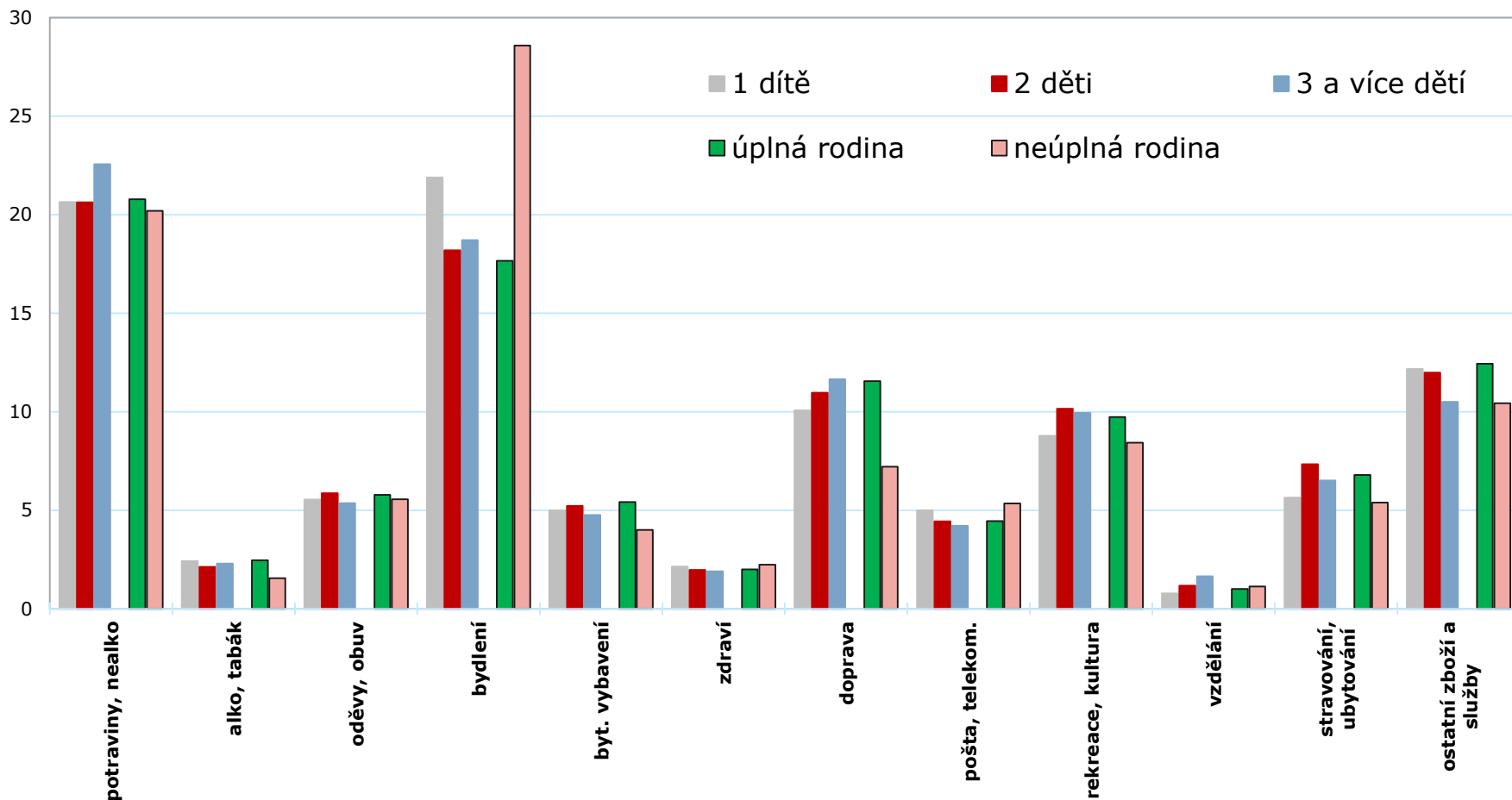
Náklady na bydlení jsou pro většinu rodin s dětmi velkou nebo určitou zátěží (více v nájemním bydlení).

Náklady na vzdělávání zauímají na všech výdajích naopak nejmenší podíl, přičemž nejvyšší jsou spojeny s předškolním vzděláváním.

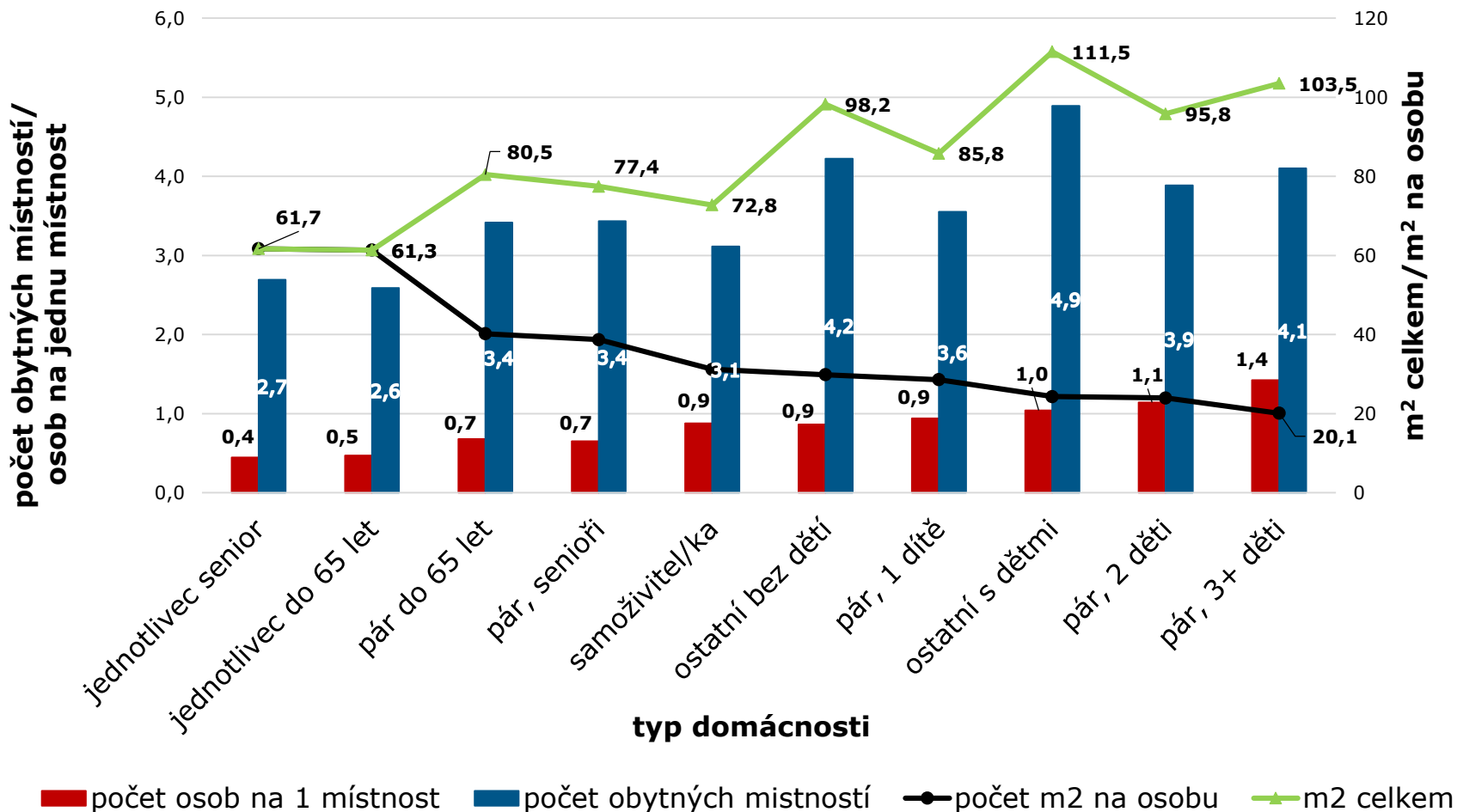
Další výdaje určené na rozvoj dětí, tj. výdaje na jejich pravidelné i nárazové (např. prázdninové) volnočasové aktivity, patří k finančně nejméně dostupným položkám.

Specifické výdaje na děti zjistit ze statistiky rodinných účtů většinou nelze. Výjimku představují položky, které ze své definice přímo reflektují náklady spojené s dětmi (částečně vzdělání či oblečení a obuv).

Struktura výdajů v čistých úplných a neúplných rodinách, podle počtu dětí v roce 2014 (%) (SRÚ)



Bydlení: prostorové charakteristiky bytu podle typu domácnosti (SILC 2015)



Vztahy v rodině a výchova dětí (Jana Barvíková)

V současnosti se mění výchovné praktiky, dříve po generace téměř neměnné. Dříve byly (důrazem na poslušnost, hodnoty....) přirozeně upevňovány společenská stabilita, tradice a předáváno „kulturní dědictví“ (Langmeier, Krejčířová 2006).

Dnes je obecně samozřejmostí možnost rovnosti a bezprostřední komunikace mezi členy rodiny.

Otcové jsou více než kdykoliv dříve zaangažovaní v procesu výchovy dětí, podílí se nejvíce v historii na provozu a chodu domácnosti (Mikulková 2015)

Přesto se v souvislosti se současnou nestabilitou rodin diskutuje o „křizi rodiny“, partnerské vztahy se vyznačují křehkostí, téměř čtvrtina dětí v důsledku rozchodu rodičů vyrůstá jen s jedním z rodičů a řada dětí prožívá rozvodové konflikty

Jak je to tedy s „fungováním rodin“?

Rozchod nebo rozvod

Neexistuje věk, v němž by rozvratem vlastní rodiny netrpělo dítě – „jde pouze o to, že reakce v určitých obdobích vývoje osobnosti je různá podle věku a také podle pohlaví“ (Matějček, Dytrych 1994).

Řada rodičů se snaží řešit dopady rozchodu dohodou a s šetrností vůči dítěti - přesto soudci, psychologové a sociální pracovníci upozorňují, že nebývale narůstá intenzita rodičovských sporů o děti. Odhady podílu těch nejvyhrocenějších rozvodových kauz se pohybují cca mezi 5–20 %.

Profese a instituce, jež jsou do řešení rodičovského konfliktu zapojeny – advokáti, odborné psychologické poradny, soudy, orgány sociálněprávní ochrany dětí (OSPOD) a soudní znalci, zpravidla vykonávají svou činnost izolovaně, bez skutečné vzájemné spolupráce nebo návaznosti a bez znalosti pracovních postupů a potřeb jednotlivých profesí. V důsledku toho bývají znesvářenými rodiči využívány jako nástroje sporu a v podstatě tak mnohdy i fungují. Účinnost pomoci rodičům a jejich dětem se tím eliminuje. (jedno z řešení: tzv. Cochemská praxe)

!! V centru naprosté většiny konfliktních soudních sporů rodičů není ani tak „právo dítěte“, ale spíše „právo na dítě“.

Mj. využita publikovaná data projektu „Stav české rodiny, co ji chrání a ohrožuje“ (Median, Sirius 2016)

Šetření 5 002 rodin s alespoň jedním dítětem do 12 let z běžné populace a 1 421 tzv. ohrožených rodin – provedeno srovnání

Výzkum sledoval výskyt 21 vybraných problémových situací. Mezi nejčastější situace, patří: 1. rozchod/rozvod s partnerem, 2. prospěchové problémy dítěte ve škole, 3. dlouhodobé vážné problémy s dítětem v domácnosti, 4. kázeňské problémy dítěte ve škole a 5. problémy se šikanou ve škole.

V běžné populaci dominují problémy komunikačního charakteru a partnerské neshody, ohrožené rodiny více čelí závažným problémům v chování dítěte, jeho nekomunikaci s rodiči, velkýmm problémům ve škole

Vliv typu rodiny mj.: problémy 3. a 4. jsou výrazně častější v rodinách s novým partnerem než v rodinách neúplných. V neúplných rodinách se naopak signifikantně více objevují problémy 5.

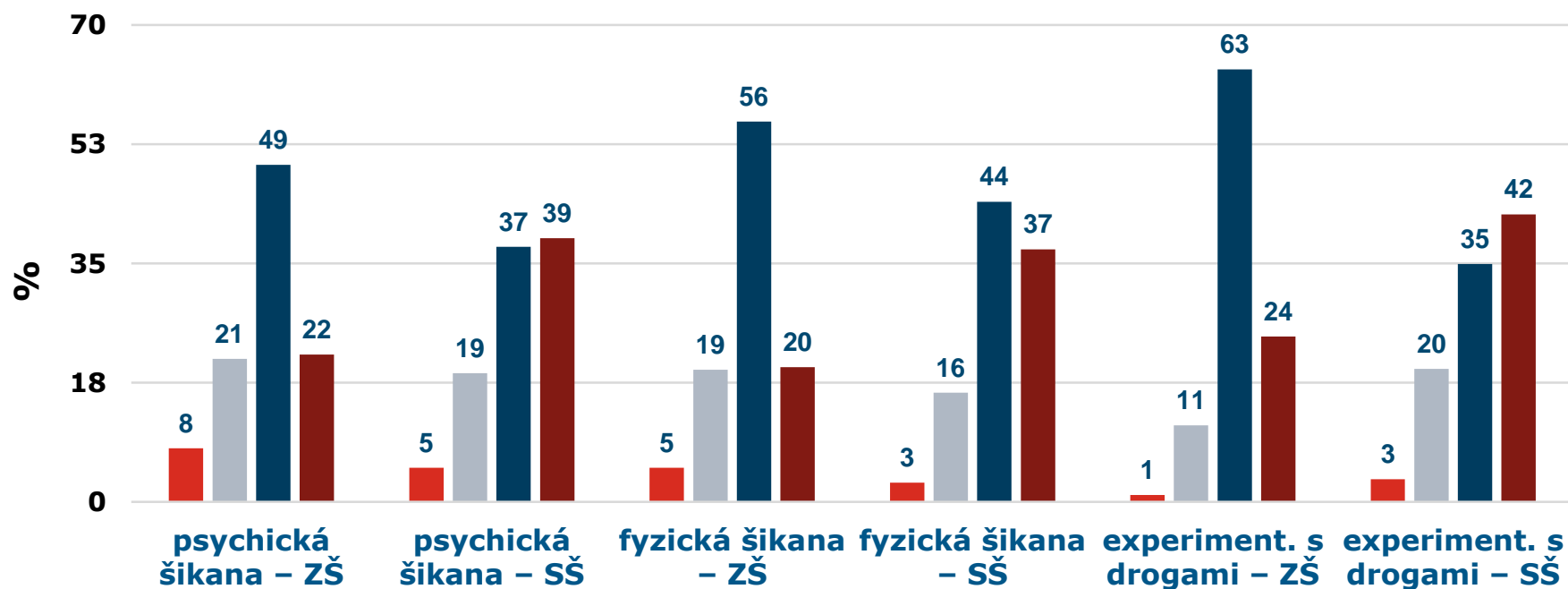
Výskyt problémových situací v životě rodin (Median, Sirius 2016)

Problémová situace	Běžná populace	Ohrožené rodiny
Rozchod s partnerem	17	58
Rozvod manželů	15	35
Prospěchové problémy dítěte ve škole	12	44
Dlouhodobé vážné problémy s dítětem v domácnosti	11	41
Kázeňské problémy dítěte ve škole	9	39
Problémy se šikanou ve škole	8	33
Dítě nekomunikuje s dospělými členy domácnosti	6	47
Psychické násilí mezi dospělými členy domácnosti	5	22
Závislost dospělého člena domácnosti na alkoholu	5	21
Fyzické násilí mezi členy domácnosti	4	19
Problémy dítěte s cigaretami	4	14
Záškoláctví dítěte	4	21
Závislost dospělého člena domácnosti na drogách + jiné závislosti	5	21
Fyzické násilí vůči dítěti	3	10
Psychické násilí vůči dítěti	2	13
Kriminalita dospělého člena domácnosti	2	8

Aktuální ohrožení - zjištěné oblasti rizik (Median, Sirius 2016)

Běžná populace	Ohrožené rodiny v péči neziskových organizací
1. Zdravotní problémy (15 %)	1. Škola (53 %)
2. Škola (15 %)	2. Komunikace (53 %)
3. Komunikace (12 %)	3. Výchova (46 %)
4. Výchova (12 %)	4. Závislosti (27 %)
5. Závislosti (11 %)	5. Zdravotní problémy (22 %)
6. Násilí a kriminalita (2 %)	6. Násilí a kriminalita (14 %)

Zkušenosti dětí starších šesti let s šikanou a drogami z pohledu rodičů (RSF 2016, běžná populace, nejmladší dítě v rodině 7–19 let)

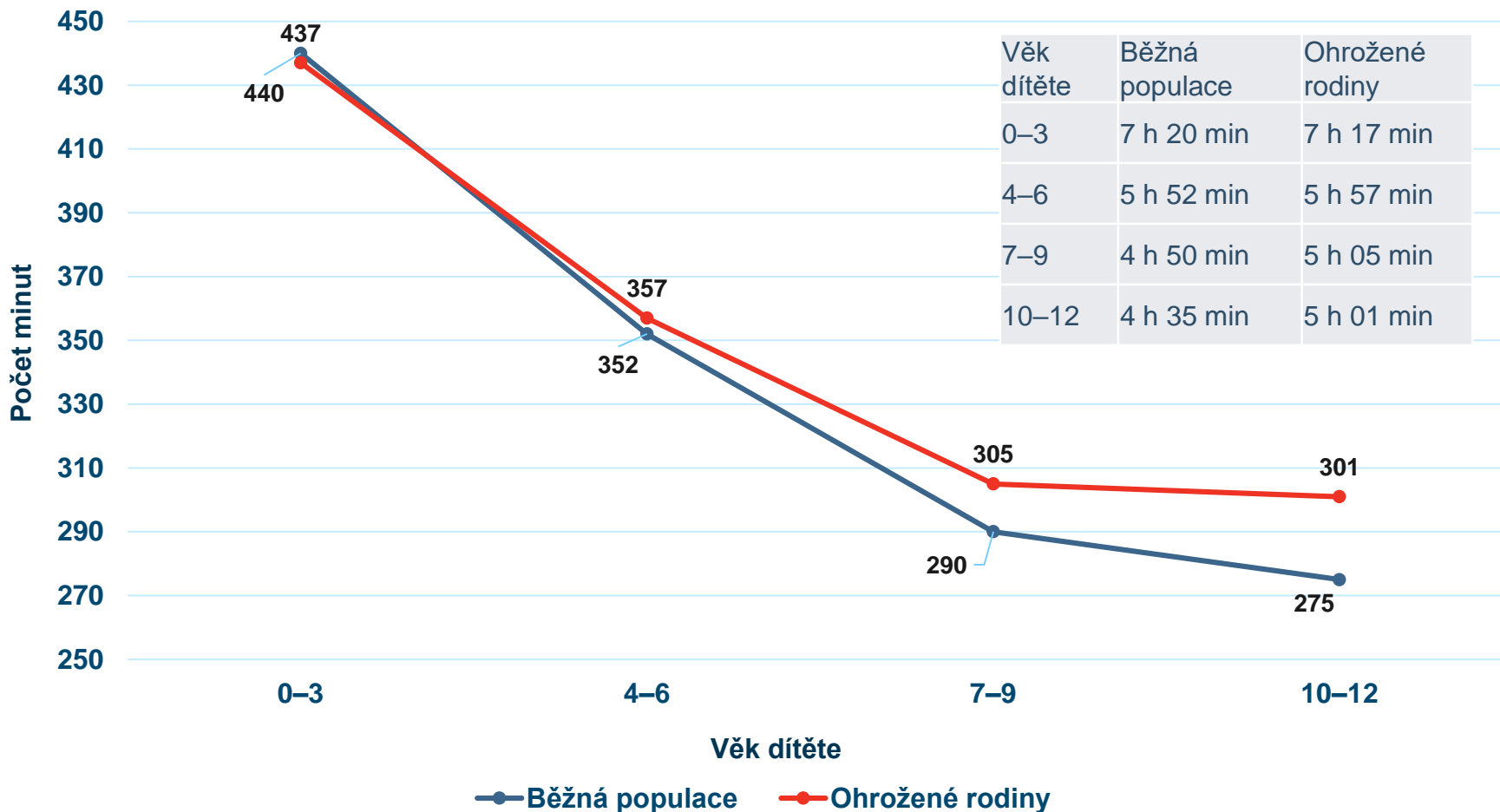


druh zkušenosti a školy

- ano, týkalo se mých dětí
- ne, mé děti nemají tu zkušenost

- ano, netýkalo se mých dětí
- nevím, zda nemají mé děti tu zkušenost

Průměrný čas ve 24hodinovém snímku o víkendu věnovaný dětem, podle věku dítěte (Median, Sirius 2016)



Ohrožené děti

Za ohrožené dítě se považuje dítě, jehož životní podmínky mohou bezprostředně ohrožovat nebo poškozovat jeho vývoj a začlenění do společnosti (zákon č. 359/1999 Sb., o sociálně-právní ochraně dětí)

Sociodemografická analýza (SocioFactor 2013) mapující vybrané sociální jevy na úrovni krajů, obcí s rozšířenou působností atd., které vykonávají agendu sociálněprávní ochrany dětí, prokázala **souvislost mezi ohrožením dětí a sociální situací rodin**, respektive **se sociální skladbou obyvatelstva**. Přičemž se ukazuje, že koncentrace rizika ohrožení je v rámci ČR nerovnoměrně rozložena.

Analýza na základě 48 indikátorů identifikovala regiony a lokality se zvýšenou mírou ohrožení dětí, mládeže a rodin. Zvýšená míra ohrožení byla identifikována v Moravskoslezském kraji, Ústeckém kraji a hlavním městě Praha + uvnitř dalších regionů.

3 hlavní oblasti indikátorů: 1. demografické a sociální prostředí (16 indikátorů o životě dětí a rodin v sociálním prostředí); 2. ekonomická aktivita (13 indikátorů o ekonomické aktivitě, nezaměstnanosti, pobírání sociálních dávek); 3. neúplnost a nefunkčnost rodiny (19 indikátorů mapujících podobu rodin s dětmi, příčiny a důsledky selhávání rodin, počty dětí v ústavní výchově nebo náhradní rodinné péči atd.).

Hlavní deficity systému služeb pro děti a rodiny

Ve vyhledání odborné pomoci lidem mnohdy brání osobní zábrany, zejména pokud jde o psychologické poradenství, psychoterapeutické nebo psychiatrické služby.

Často jsou však pro ně potřebné služby nedostupné kapacitně (příliš dlouhé objednací lhůty), finančně (komerční služby), časově nebo místně. Některé typy služeb jsou k dispozici pouze ve větších městech a pro venkovské a periferní oblasti bývají dostupné hůře nebo vůbec.

Jak preventivní a podpůrné služby, tak služby pro ohrožené děti a rodiny se vyznačují různorodostí kvality, regionální nevyvážeností a absencí některých typů služeb. Nepříznivě na ně působí resortismus. Za hlavní bariéru v jejich poskytování jsou považovány nedostatečné finance.

Nepřehlednost stávajícího systému služeb pro ohrožené rodiny a děti a na nejednotnost v náhledu na institucionální péči

Domácí násilí, případy, kdy jsou přítomny nezletilé děti

(MPSV: Roční výkazy o výkonu sociálně-právní ochrany dětí za roky 2008–2015)

Rok	Počet případů domácího násilí, kterému jsou přítomny nezletilé děti a které řešil OSPOD	Z toho počet případů s rozhodnutím o vykázání ze společného obydlí
2008	1 566	-
2009	1 721	-
2010	1 976	-
2011	2 505	-
2012	2 530	-
2013	2 583	699
2014	2 592	788
2015	2 469	741
2016	2 452	746

Náhradní (rodinná) péče

Česká republika bývá terčem mezinárodní kritiky pro vysoký počet dětí v institucionální péči (např. doporučení Výboru OSN, judikatura Evropského soudu pro lidská práva)

Od roku 2005 se počty dětí umístěných do dětských domovů, respektive zařízení ústavní výchovy, soustavně snižují

Děti jsou stále častěji umísťovány zejména do pěstounské péče. Až do roku 2014 rovněž stoupal počet dětí umísťovaných do zařízení pro děti vyžadující okamžitou pomoc (ZDVOP).

Počty umístěných dětí ve vybraných typech náhradní péče

(MPSV: Roční výkazy o výkonu sociálně-právní ochrany dětí za roky 2008–2015)

Rok	Počet umístěných dětí k 31. 12. sledovaného roku					
	v pěstounské péči	– z toho se zdravotním postižením	– z toho pěstounská péče na přechodnou dobu	s nařízenou ústavní výchovou v zařízeních pro výkon ústavní výchovy*	ve ZDVOP na základě rozhodnutí soudu	ve ZDVOP na základě žádosti zákon. zástupce, dítěte, OSPOD se souhlasem rodiče
2005	4 613	263	-	8 648	-	-
2010	7 021	302	0	7 685	535	-
2011	7 463	290	3	7 340	580	415
2012	7 651	266	29	7 045	631	389
2013	8 606	243	108	6 524	723	365
2014	10 073	328	302	6 375	783	476
2015	10 923	336	543	5 960	404	374
2016	11 462	333	540	5 861	298	331

Primární prevence – důležitá a podceněná

V obecném smyslu - ve smyslu podpory „fungujících rodin“, plnění rodinných funkcí: předcházet nestabilitě rodin, jejich dysfunkčnosti, sociálnímu vyloučení, nezvládání sladit rodinu, zaměstnání a osobní život, nezvládání výchovy

Velice komplexní meziresortní úkol - není systematicky řešen.

Základ: podpora výchovně-vzdělávací funkce rodiny :

Mj. rovnoprávný přístup ke vzdělávání - má dva základní aspekty:
minimalizaci neopodstatněné sociální podmíněnosti vzdělání a
minimalizaci bariér zdravotního a psychologického charakteru.

Diferenciace vzdělanostních drah začíná již na počátku povinné školní docházky při výběru základní školy, kde roli sehrává rodina; později při výběru dalšího vzdělávání a možnostech jeho dosahování.

Role školského systému + výchovně-vzdělávací aktivity v mimoškolním čase jako nástroje individuálního rozvoje dětí i prevence sociálního vyloučení nebo sociálně-patologických jevů

Citované zdroje

- Kuchařová, V., J. Barvíková, S. Höhne, K. Janurová, J. Paloncyová, K. Svobodová. 2018. *Rodiny ve střední fázi rodinného cyklu*. Praha: VÚPSV, v. v. i. http://praha.vupsv.cz/Fulltext/vz_440.pdf .
- Median, Sirius. 2016. *Stav české rodiny, co ji chrání a ohrožuje. Závěrečná zpráva z výzkumu*. Praha: Median, s. r. o. a Nadace Sirius. <http://www.nadacesirius.cz/soubory/zaverecne-zpravy/Zaverecna-zprava-z-vyzkumu-primarni-prevence-ohrozeni-rodiny.pdf>.
- SocioFactor. 2013. *Sociodemografická analýza. Mapy rozložení ohrožení dětí a rodin v ČR*. Ostrava – Mariánské Hory: SocioFactor, s. r. o. <http://www.mpsv.cz/cs/14319>.

Děkuji za pozornost.

Kontakt: vera.kucharova@vupsv.cz