

Projekce potřeby sociálních služeb do r. 2020

Ladislav P r ů š a
Praha, 20. dubna 2011

- 1. Faktory ovlivňující potřebu sociálních služeb**
- 2. Demografický vývoj – stručná charakteristika**
- 3. Financování sociálních služeb**
 - struktura čerpání příspěvku na péči podle pohlaví, věku a míry závislosti
- 4. Odhad vývoje podílu příjemců příspěvku na péči na celkovém počtu osob v závislosti na pohlaví, věku a míře závislosti v letech 2010 - 2020**
- 5. Limity projekce**

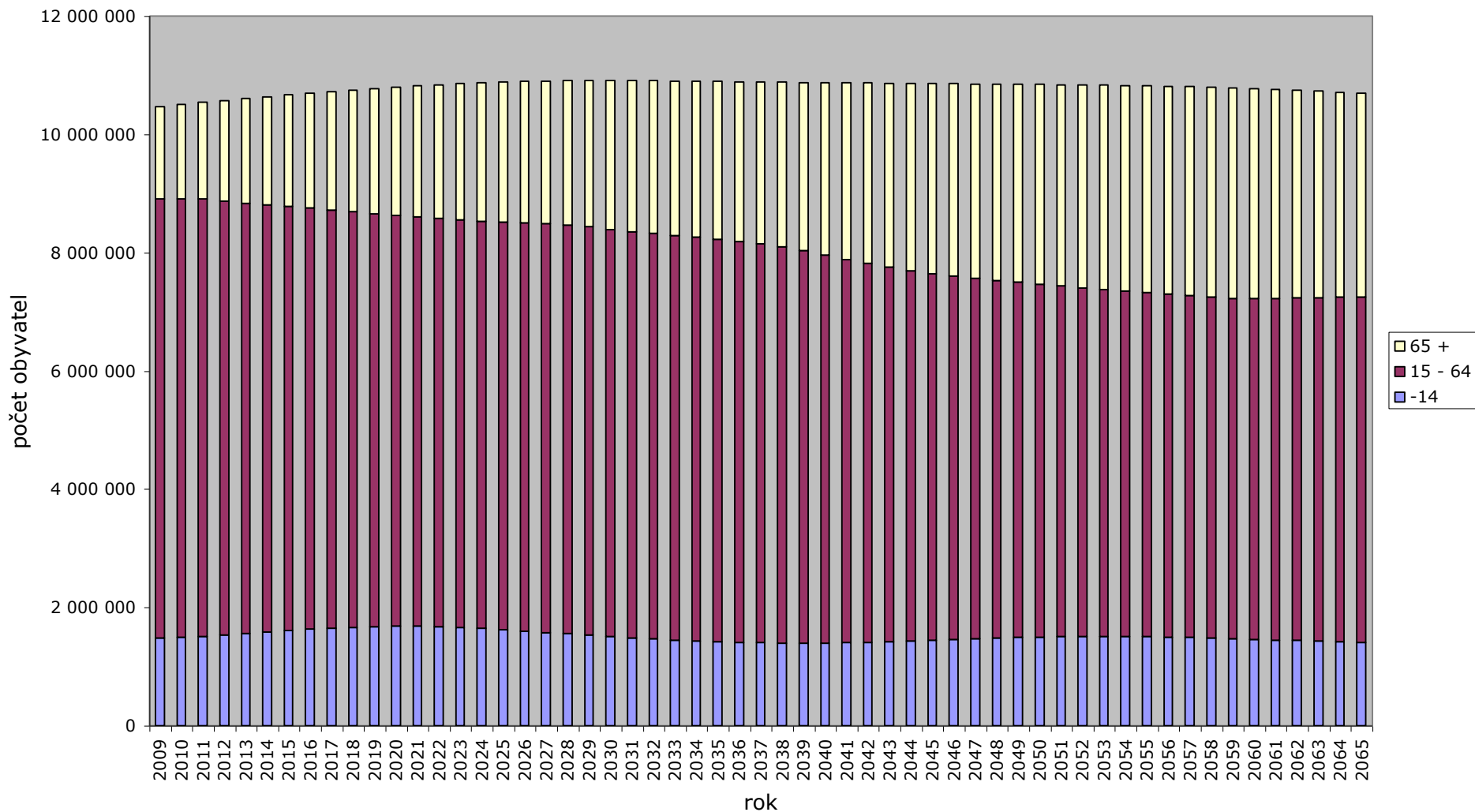
Faktory ovlivňující potřebu sociálních služeb

- demografický vývoj
- ekonomické a sociální faktory
- společensko politické determinanty vč. mezinárodních aspektů

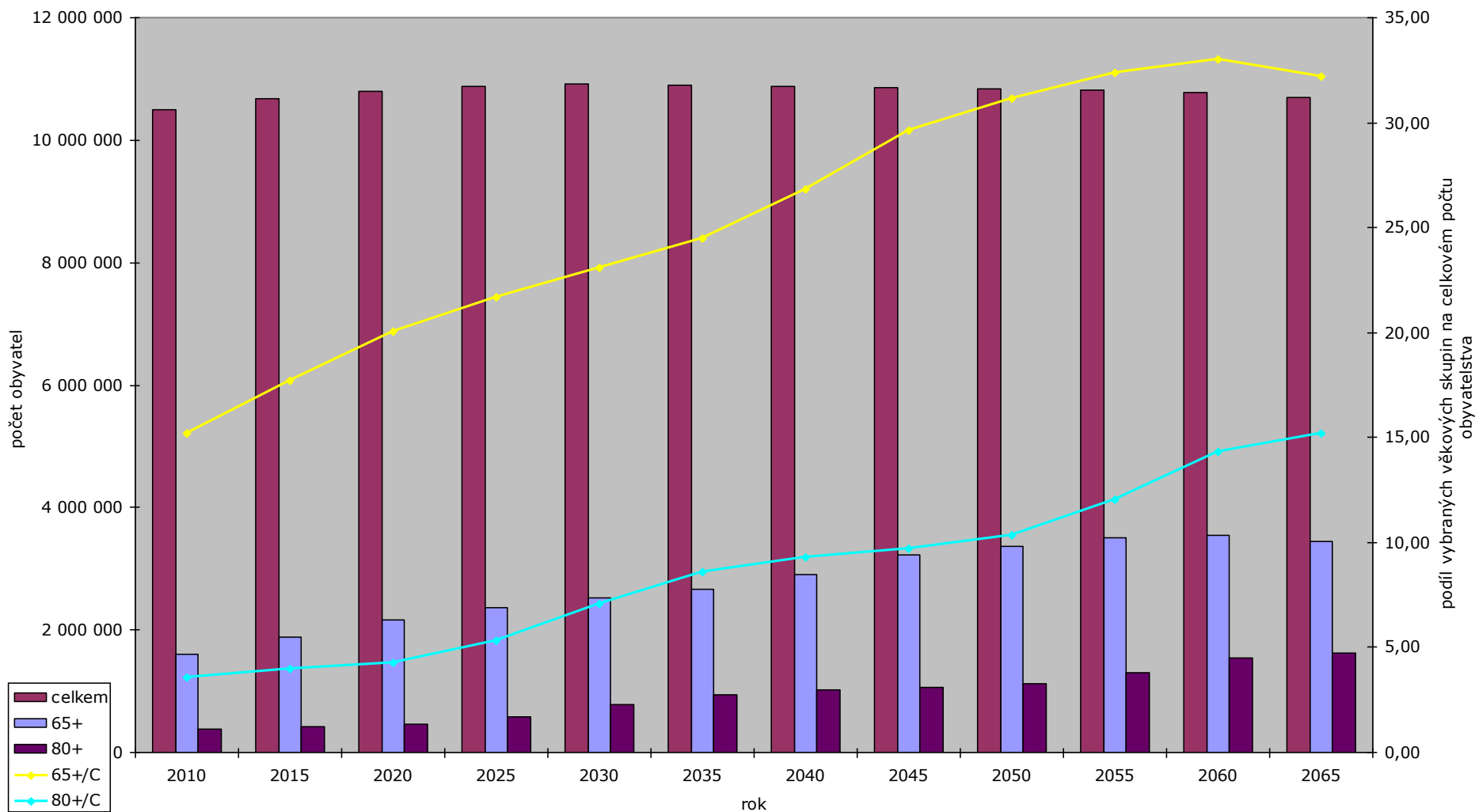
- ❑ **analýza dg. vývoje do r. 2020 podle údajů Projekce obyvatelstva ČSÚ do r. 2065**
- ❑ **analýza systému financování sociálních služeb**
 - ❑ **analýza změn ve struktuře příjemců příspěvku na péči v letech 2007 – 2009**
 - ❑ **analýza výsledků dotačního řízení v letech 2007 – 2010**
 - ❑ **přístup zdravotních pojišťoven k financování sociálních služeb**
- ❑ **analýza a prognóza vývoje zdravotního stavu osob z hlediska jeho dopadu na potřebu sociálních služeb**
- ❑ **mezinárodní aspekty (přístup k sociálním službám jako ke službám obecného zájmu, zkušenosti s řešením těchto otázek ve vybraných evropských zemích)**

- ❑ vybavenost regionů sociálními službami,
- ❑ kvalita bydlení seniorů (možnost žít v malometrážních bezbariérových bytech s přiměřenou výší nájmu),
- ❑ dostupnost nezbytných veřejných služeb především z hlediska jejich bezbariérovosti,
- ❑ dopravní obslužnost jednotlivých regionů prostředky veřejné dopravy,
- ❑ střet zájmu při výkonu státní správy a samosprávy především na úrovni obcí s rozšířenou působností a krajů,
- ❑ ...

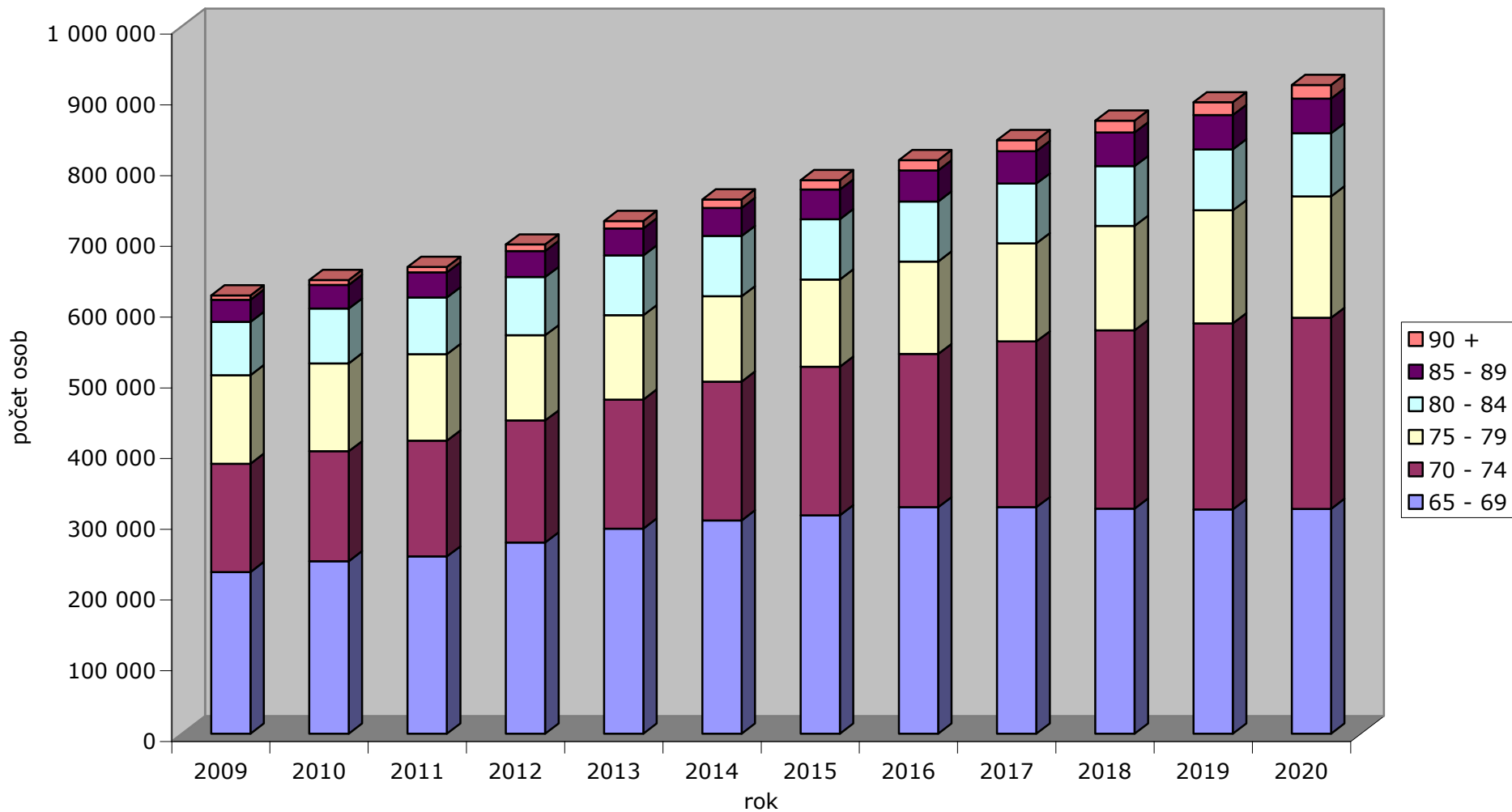
Vývoj počtu obyvatelstva a jeho struktury do r. 2065



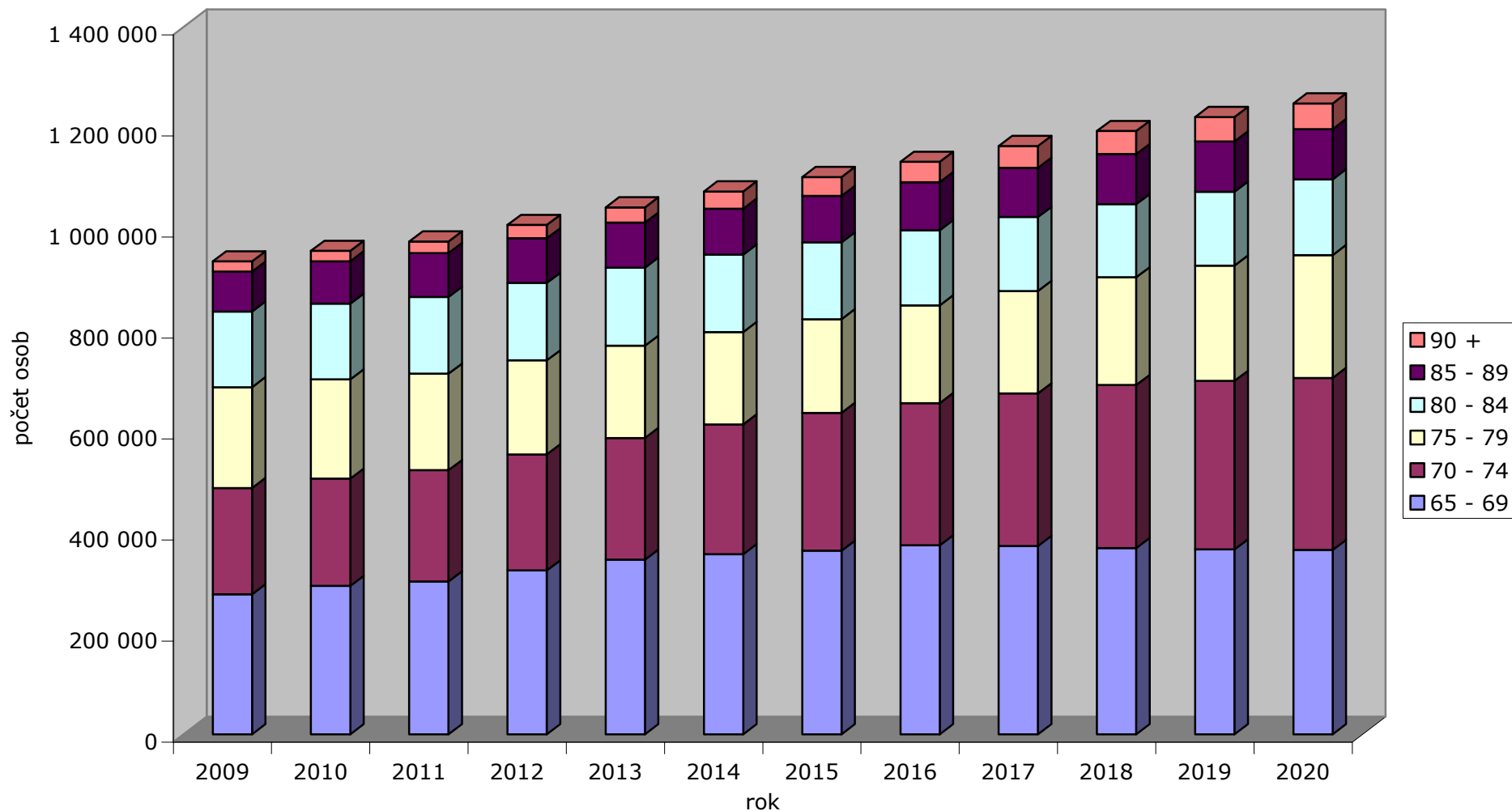
Vývoj počtu obyvatelstva v letech 2010 - 2065 a vývoj podílu osob závislých na poskytování služeb sociální péče



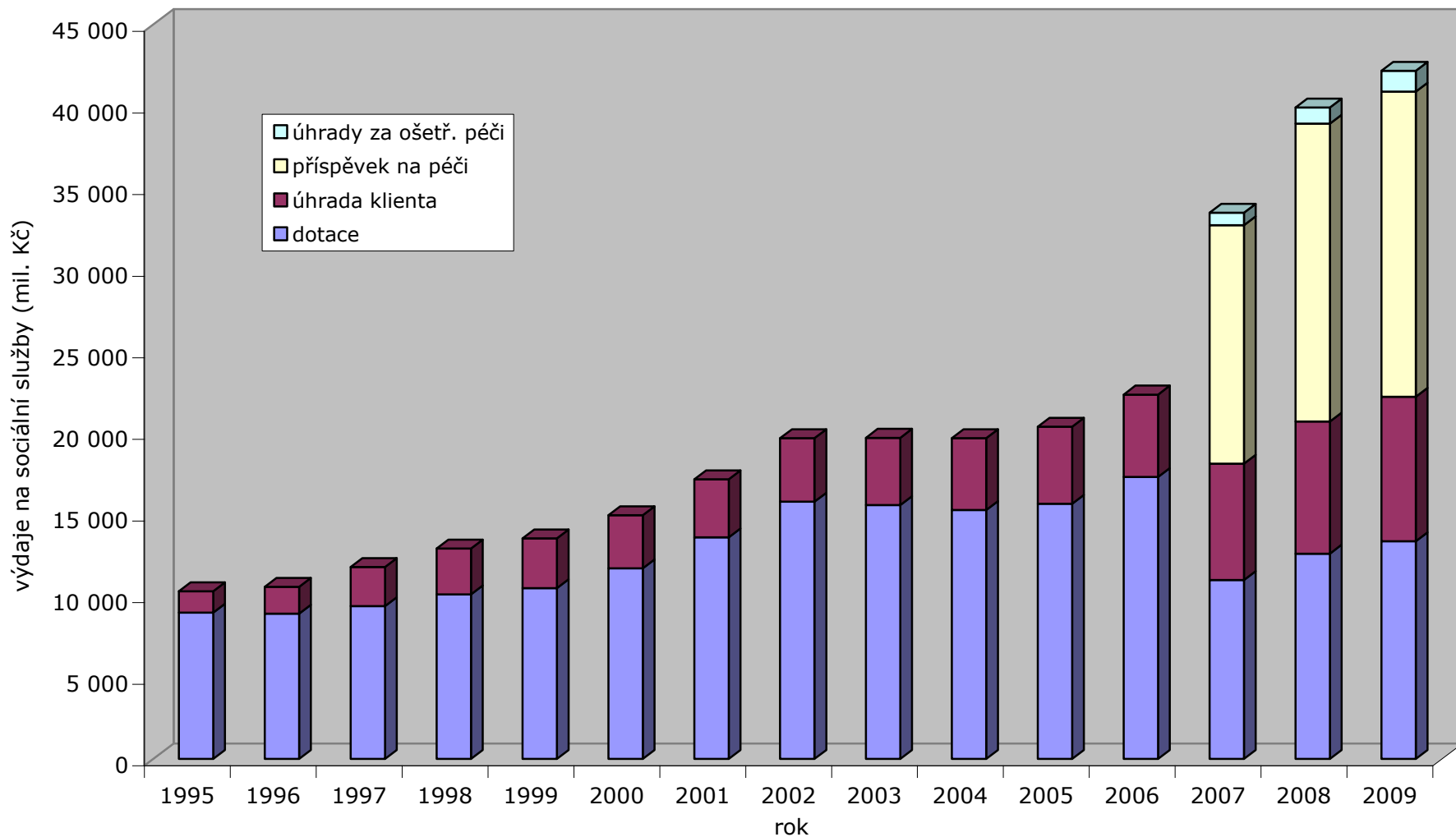
Vývoj počtu mužů starších 65 let v letech 2009 - 2020



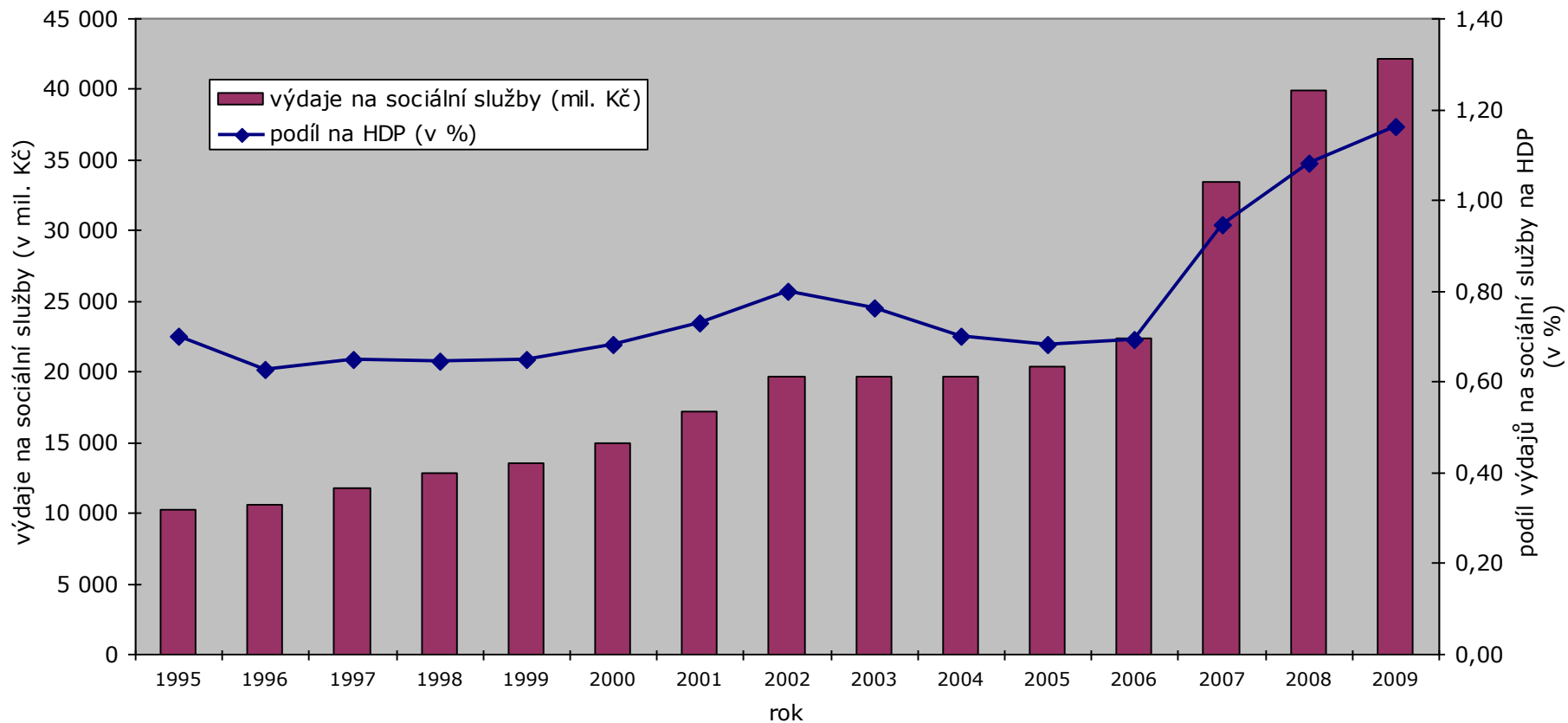
Vývoj počtu žen starších 65 let v letech 2009 - 2020



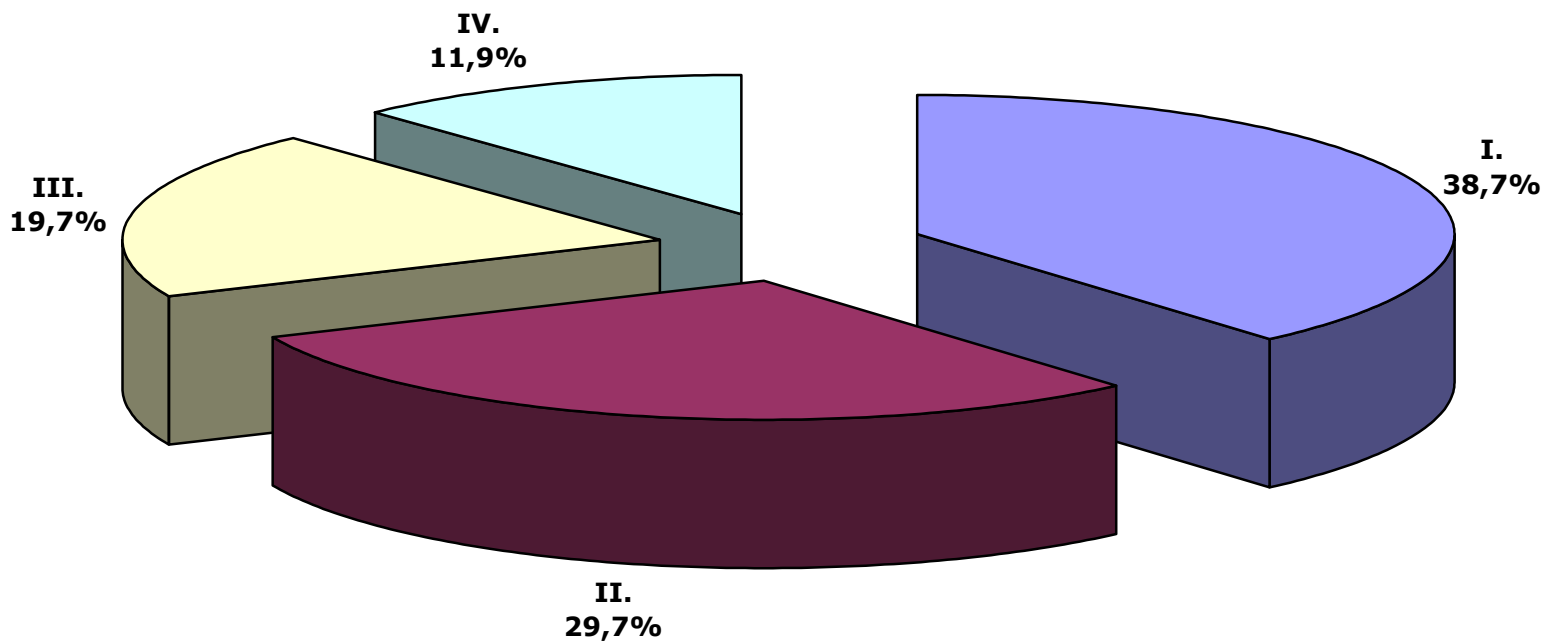
Vývoj výdajů na sociální služby v letech 1995 - 2009



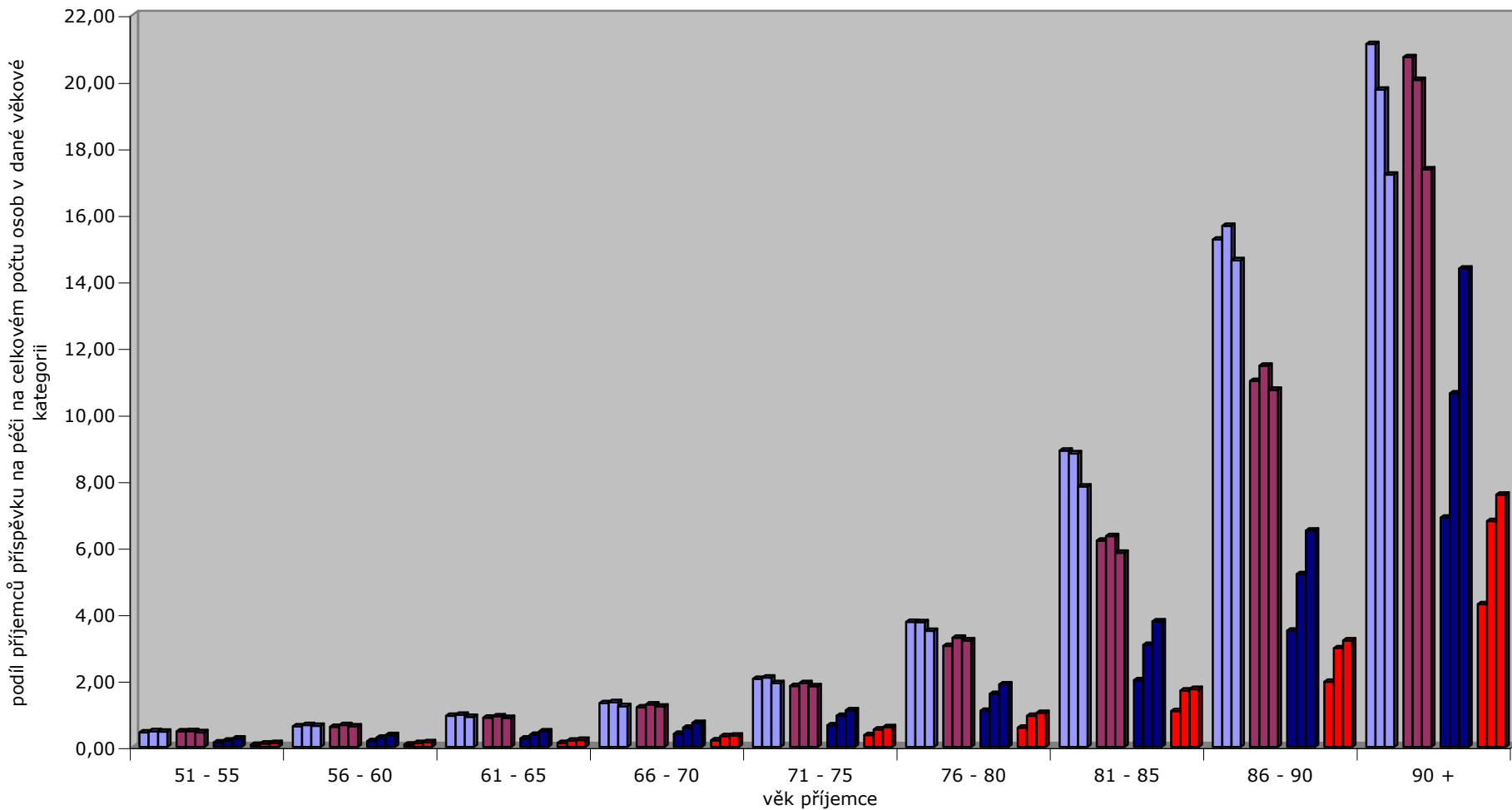
Vývoj výdajů na sociální služby a vývoj jejich podílu na HDP v letech 1995 - 2009



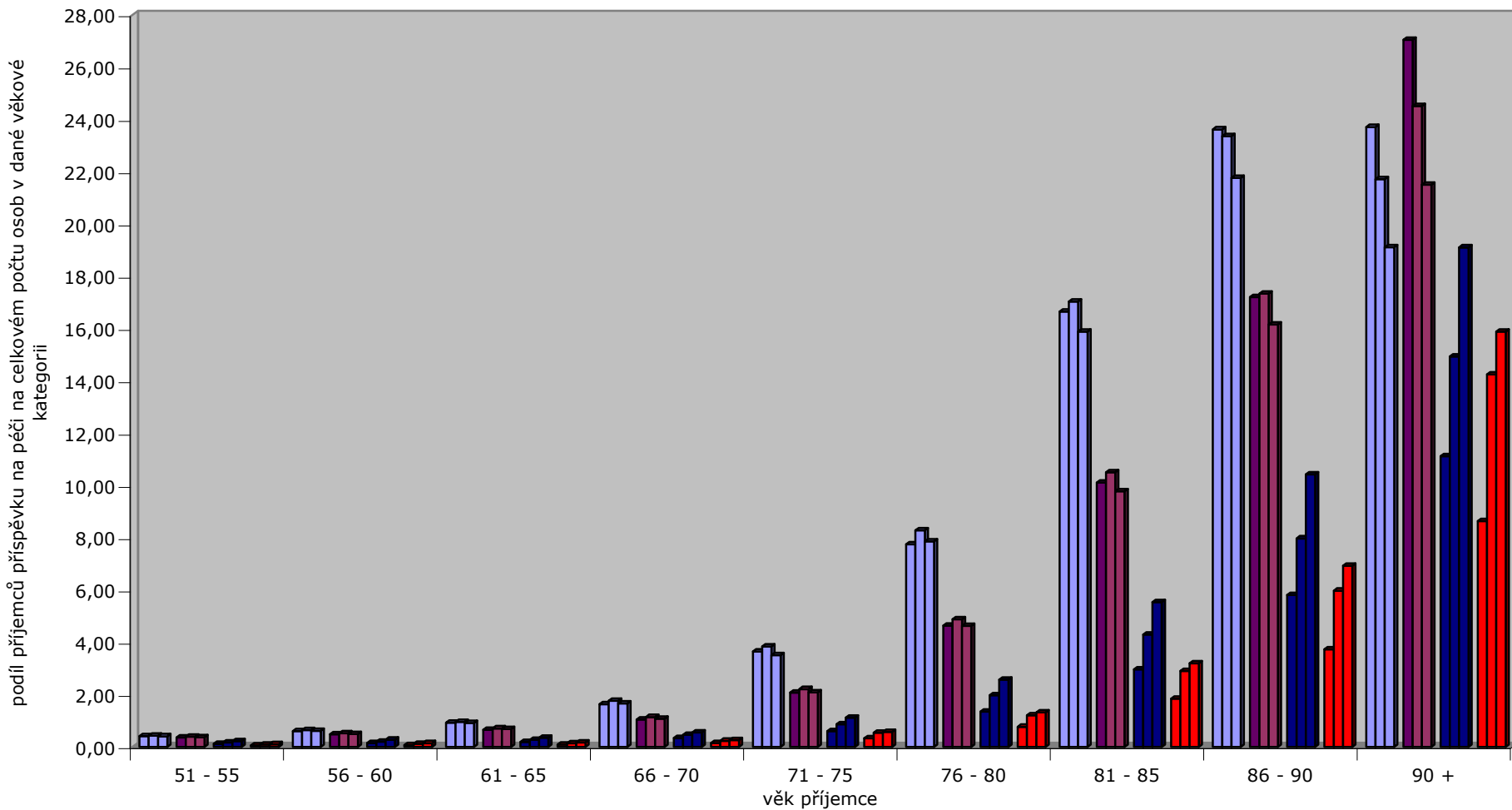
Struktura příjemců příspěvku na péči podle míry závislosti (prosinec 2009)



Vývoj podílu příjemců příspěvku na péči v závislosti na pohlaví, věku a míře závislosti v letech 2007 - 2009 (muži)



Vývoj podílu příjemců příspěvku na péči v závislosti na pohlaví, věku a míře závislosti v letech 2007 - 2009 (ženy)

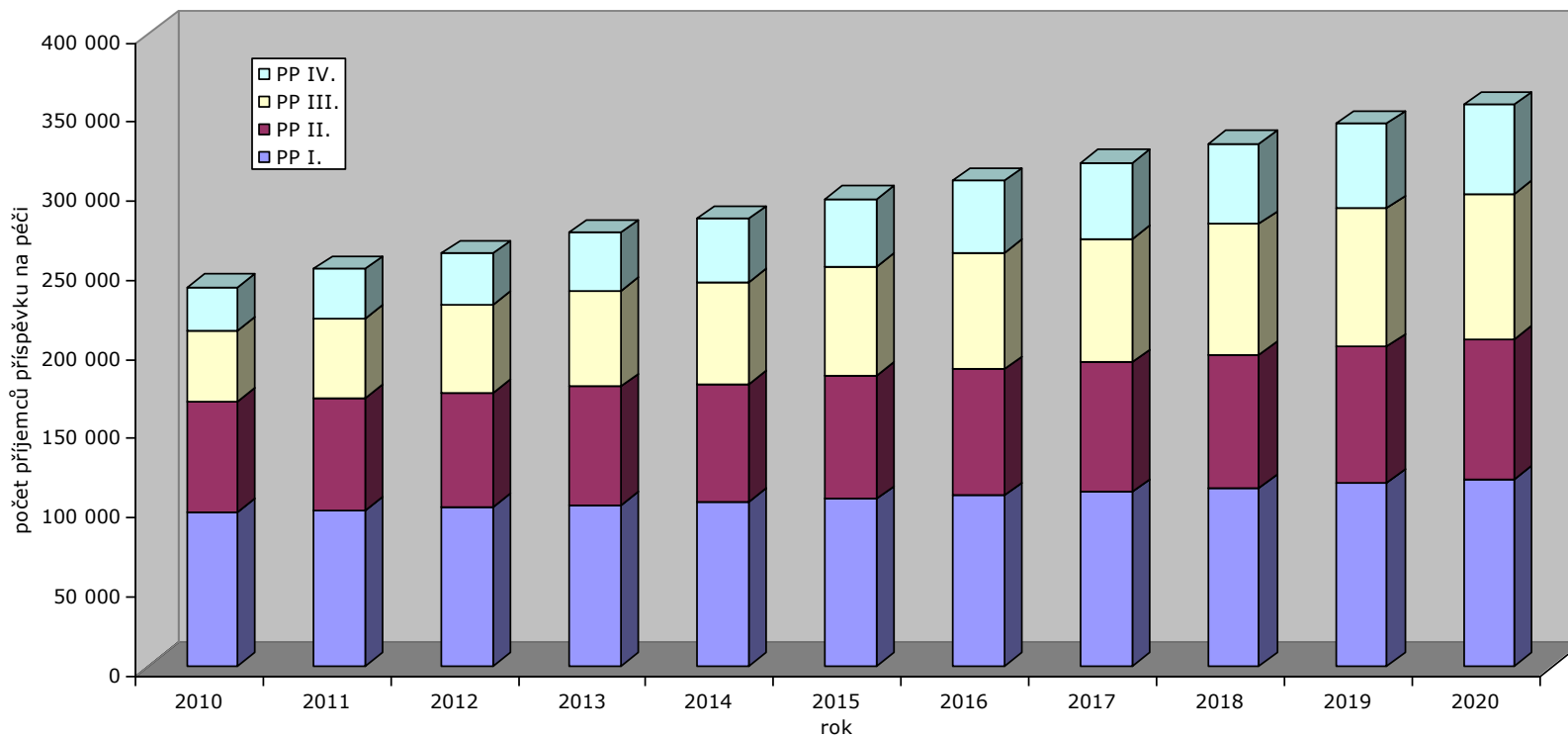


**Odhad vývoje podílu příjemců příspěvku
na péči na celkovém počtu osob v závislosti
na pohlaví, věku a míře závislosti
v letech 2010 - 2020**

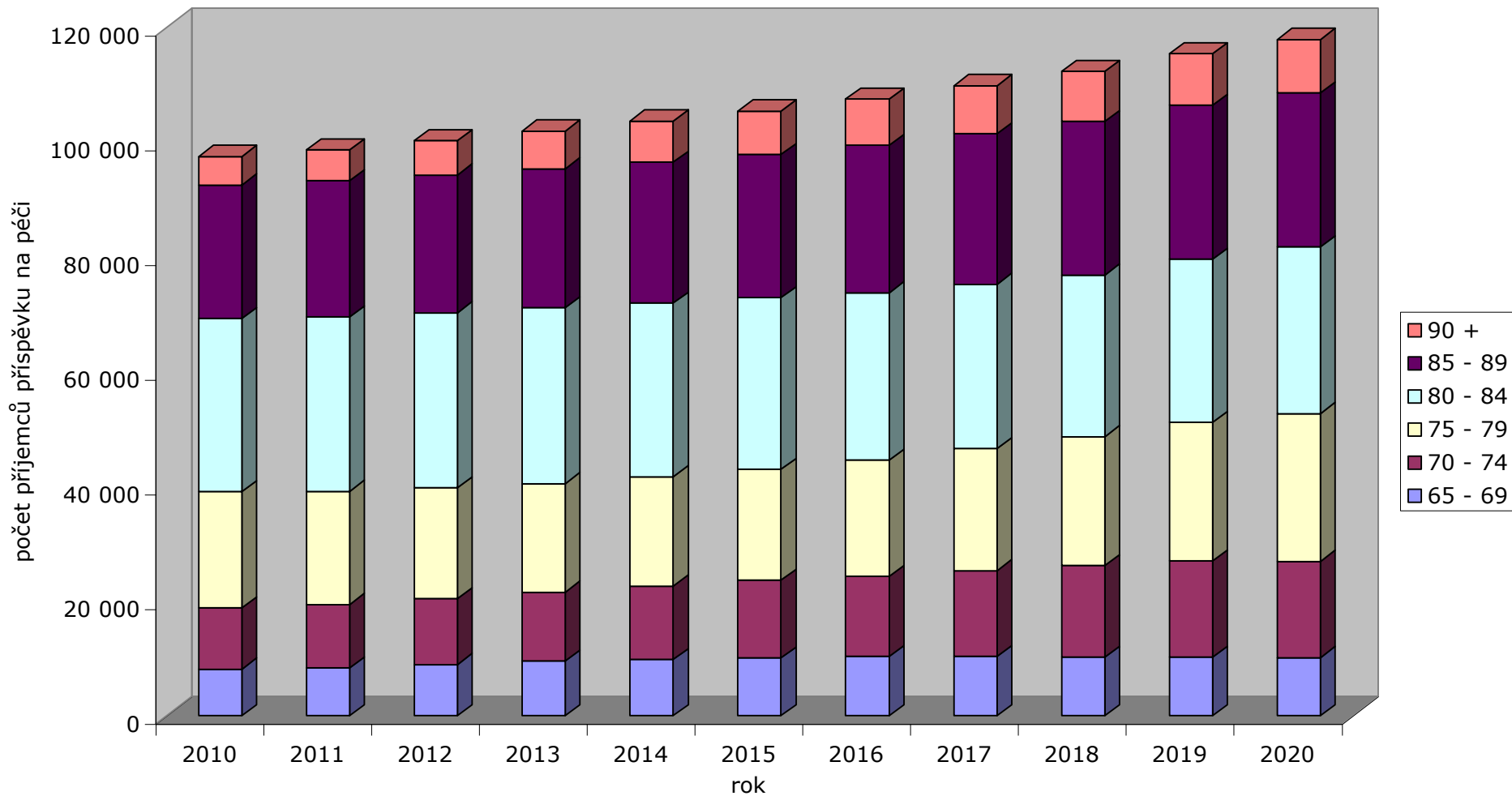
muži	2010	2011	2012	2013	2014	2015	2016	2017	2018	2019	2020
I. stupeň míry závislosti											
66 - 70	1,24	1,22	1,20	1,19	1,18	1,18	1,17	1,17	1,16	1,16	1,15
71 - 75	1,95	1,92	1,91	1,90	1,89	1,88	1,87	1,86	1,85	1,85	1,84
76 - 80	3,50	3,45	3,41	3,38	3,35	3,32	3,30	3,28	3,26	3,25	3,24
81 - 85	7,85	7,65	7,52	7,39	7,27	7,17	7,07	6,99	6,90	6,81	6,75
86 - 90	14,86	14,75	14,68	14,61	14,55	14,50	14,45	14,41	14,37	14,33	14,30
90 +	16,85	16,15	15,50	15,00	14,55	14,20	13,80	13,50	13,20	12,90	12,65
II. stupeň míry závislosti											
66 - 70	1,25	1,26	1,26	1,27	1,27	1,28	1,28	1,28	1,28	1,29	1,29
71 - 75	1,86	1,86	1,86	1,86	0,86	1,86	1,86	1,86	1,86	1,86	1,86
76 - 80	3,30	3,33	3,36	3,39	3,41	3,43	3,45	3,46	3,48	3,49	3,50
81 - 85	5,92	5,86	5,81	5,77	5,73	5,70	5,67	5,64	5,61	5,59	5,57
86 - 90	10,96	10,92	10,90	10,88	10,86	10,84	10,82	10,80	10,79	10,78	10,77
90 +	17,27	16,70	16,20	15,73	15,35	15,02	14,74	14,45	14,20	14,00	13,80
III. stupeň míry závislosti											
66 - 70	0,78	0,84	0,90	0,95	0,98	1,01	1,05	1,08	1,10	1,12	1,14
71 - 75	1,20	1,29	1,36	1,43	1,48	1,52	1,56	1,60	1,64	1,68	1,71
76 - 80	2,05	2,20	2,33	2,45	2,53	2,61	2,70	2,78	2,83	2,88	2,94
81 - 85	4,13	4,47	4,79	5,00	5,21	5,40	5,58	5,76	5,86	6,00	6,10
86 - 90	7,05	7,63	8,10	8,55	8,85	9,20	9,55	9,80	10,00	10,20	10,38
90 +	15,50	17,00	18,10	19,20	20,00	20,80	21,60	22,20	22,80	23,30	23,80
IV. stupeň míry závislosti											
66 - 70	0,38	0,42	0,44	0,46	0,48	0,49	0,50	0,52	0,53	0,54	0,55
71 - 75	0,65	0,70	0,74	0,77	0,80	0,83	0,85	0,87	0,89	0,91	0,93
76 - 80	1,15	1,25	1,32	1,39	1,44	1,49	1,54	1,57	1,60	1,64	1,68
81 - 85	1,97	2,10	2,22	2,31	2,40	2,48	2,55	2,60	2,65	2,70	2,75
86 - 90	3,57	3,82	0,02	4,20	4,35	4,50	4,62	4,72	4,82	4,91	5,00
90 +	8,46	9,17	9,70	10,20	10,55	10,90	11,20	11,50	11,75	12,00	12,20

ženy	2010	2011	2012	2013	2014	2015	2016	2017	2018	2019	2020
	I. stupeň míry závislosti										
66 - 70	1,74	1,74	1,75	1,75	1,75	1,76	1,76	1,76	1,76	1,77	1,77
71 - 75	3,60	3,58	3,56	3,55	3,54	3,53	3,52	3,51	3,50	3,59	3,48
76 - 80	8,09	8,13	8,16	8,18	8,20	8,22	8,24	8,26	8,28	8,29	8,30
81 - 85	16,11	15,98	15,88	15,80	15,73	15,66	15,60	15,55	15,50	15,45	15,41
86 - 90	21,78	21,42	21,16	20,92	20,72	20,55	20,39	20,24	20,10	19,98	19,88
90 +	18,55	17,70	16,95	16,30	15,80	15,30	14,90	14,50	14,20	13,90	13,60
	II. stupeň míry závislosti										
66 - 70	1,12	1,13	1,14	1,14	1,15	1,15	1,16	1,16	1,16	1,17	1,17
71 - 75	2,15	2,15	2,16	2,16	2,16	2,17	2,17	2,17	2,18	2,18	2,18
76 - 80	4,74	4,75	4,75	4,76	4,76	4,77	4,77	4,77	4,78	4,78	4,78
81 - 85	9,97	9,92	9,89	9,85	9,82	9,80	9,78	9,76	9,74	9,72	9,71
86 - 90	16,30	16,10	15,95	15,83	15,72	15,62	15,54	15,46	15,38	15,31	15,25
90 +	20,75	19,60	18,80	18,10	17,50	16,90	16,40	15,90	15,45	15,00	14,75
	III. stupeň míry závislosti										
66 - 70	0,60	0,64	0,67	0,70	0,72	0,74	0,76	0,78	0,80	0,82	0,84
71 - 75	1,20	1,30	1,39	1,46	1,52	1,57	1,62	1,67	1,72	1,75	1,78
76 - 80	2,78	3,00	3,20	3,37	3,50	3,63	3,75	3,86	3,94	4,03	4,10
81 - 85	5,95	6,50	6,90	7,25	7,50	7,75	8,00	8,25	8,50	8,70	8,90
86 - 90	11,00	12,00	12,75	13,40	13,90	14,35	14,75	15,15	15,50	15,80	16,05
90 +	20,20	21,90	23,00	24,10	25,00	25,90	26,80	27,40	28,00	28,50	29,00
	IV. stupeň míry závislosti										
66 - 70	0,32	0,34	0,35	0,36	0,37	0,38	0,39	0,40	0,41	0,42	0,43
71 - 75	0,65	0,70	0,74	0,77	0,80	0,83	0,85	0,87	0,89	0,91	0,93
76 - 80	1,48	1,60	1,69	1,76	1,84	1,90	1,95	2,00	2,05	2,09	2,12
81 - 85	3,58	3,86	4,08	4,29	4,42	4,59	4,71	4,82	4,92	5,02	5,12
86 - 90	7,70	8,40	8,93	9,40	9,70	10,05	10,40	10,70	10,95	11,20	11,40
90 +	17,90	19,45	20,50	21,52	22,50	23,40	24,00	24,60	25,20	25,80	26,35

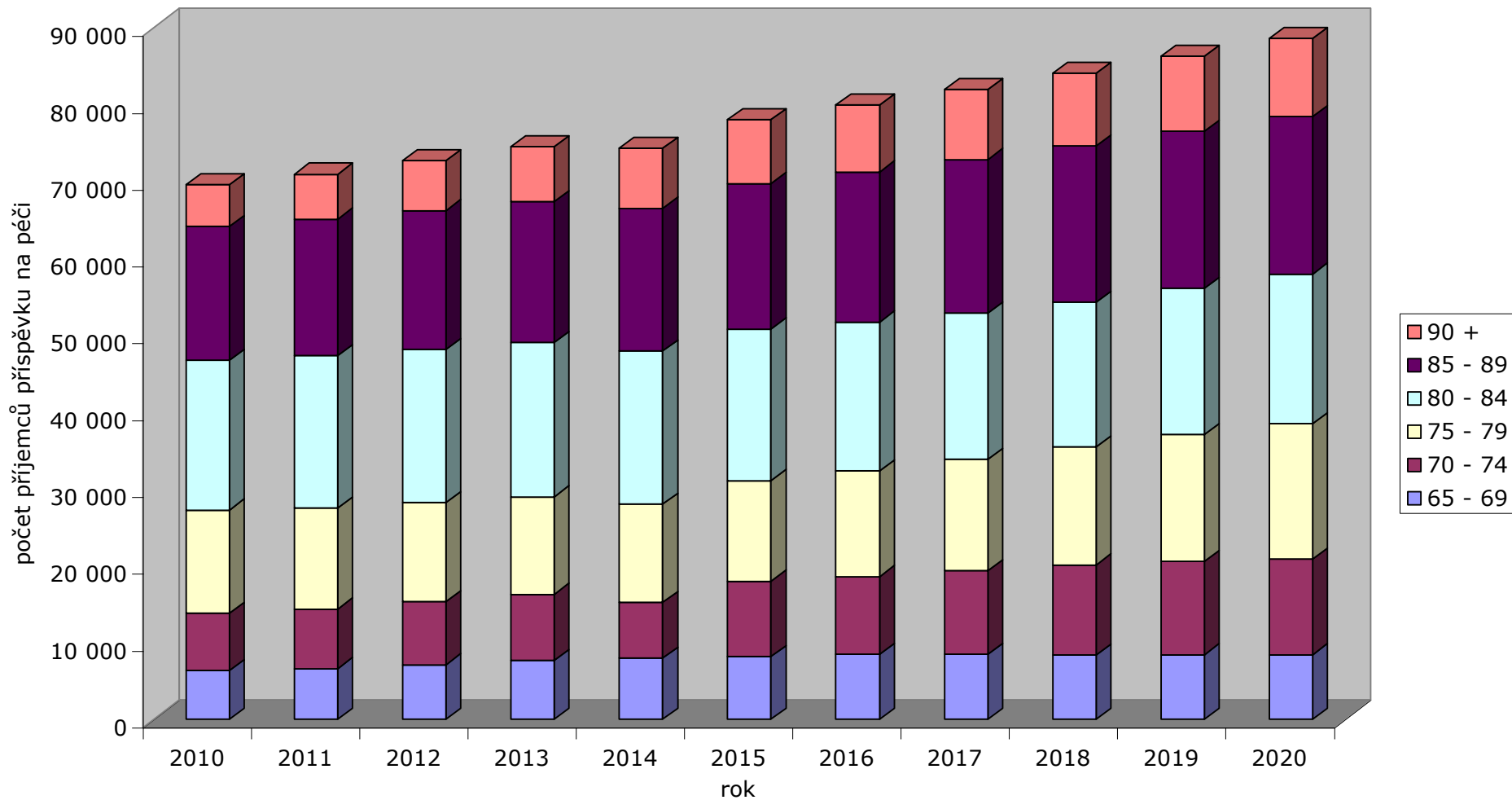
Projekce vývoje počtu příjemců příspěvku na péči starších 65 let



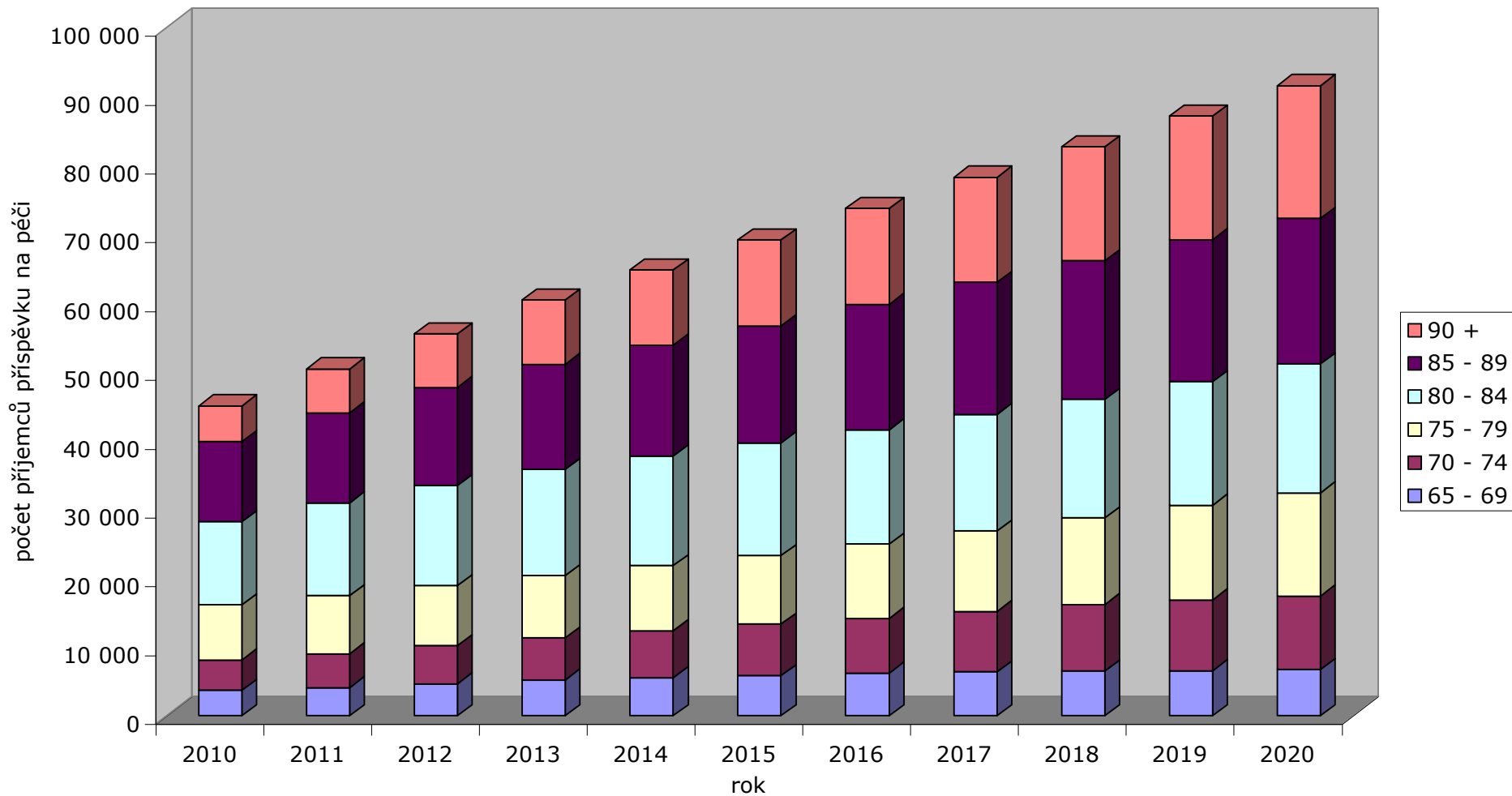
**Projekce vývoje počtu příjemců příspěvku na péči v I. stupni závislosti
v letech 2010 - 2020**



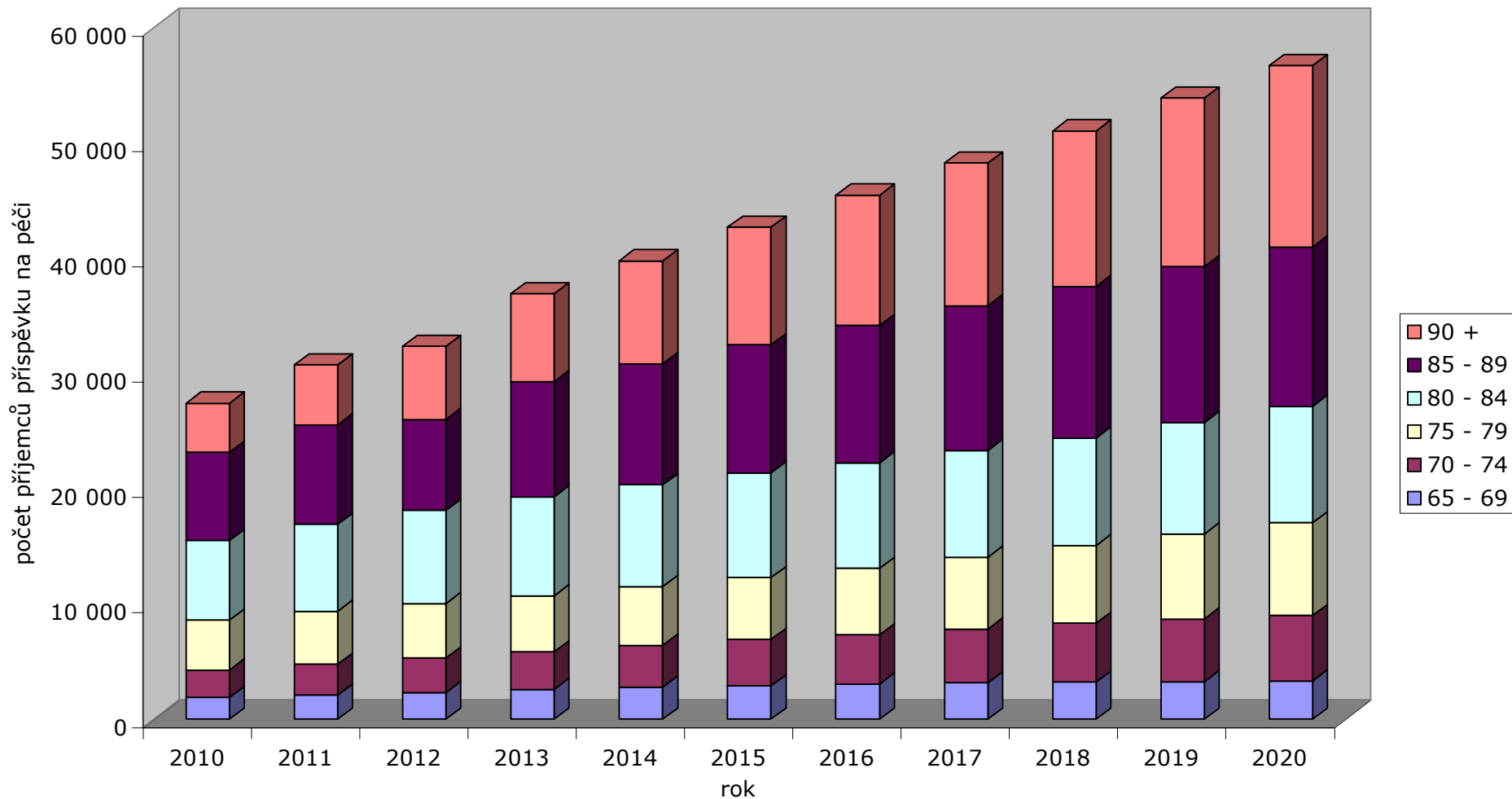
**Projekce vývoje počtu příjemců příspěvku na péči ve II. stupni závislosti
v letech 2010 - 2020**



**Projekce vývoje počtu příjemců příspěvku na péči ve III. stupni závislosti
v letech 2010 - 2020**



**Projekce vývoje počtu příjemců příspěvku na péči ve IV. stupni závislosti
v letech 2010 - 2020**



Limity projekce

- ❑ **krátké období, na jehož základě byla provedena regresní analýza**

- ❑ **legislativní úpravy**
 - ❑ **snížení PP I. od 1. ledna 2011 (2 000 Kč → 800 Kč)**
 - ❑ **změna systému financování sociálních služeb**
 - ❑ **zrušení cenové regulace výše úhrad klienta**
 - ❑ **odstranění závislosti poskytovatelů na dotacích**
 - ❑ **změna způsobu výplaty PP**
 - ❑ **změna způsobu hodnocení míry závislosti**

podrobněji:

**Průša, L. a kol.: *Poskytování sociálních služeb pro seniory a osoby se zdravotním postižením.* Praha: VÚPSV, 2010.
ISBN 978-80-7416-048-6**

http://praha.vupsv.cz/Fulltext/vz_313.pdf

Průša, L. a kol.: *Vývoj a výhled závislosti a potřeby dlouhodobé sociálně zdravotní péče a sociálních služeb v období 2012 – 2020 u populace nad 65 let věku z hlediska zdravotního stavu.* Praha: VÚPSV, 2011. ISBN 978-80-7416-075-2

děkuji za pozornost

ladislav.prusa@vupsv.cz