

## **Konference Mladých demografů**

Studenti doktorského studijního programu Demografie a další zájemci z řad mladých demografů mají možnost více a efektivněji spolupracovat, vyměňovat si zkušenosti nebo diskutovat o aktuálních tématech. Nápomocné by jim k tomu mělo být nově ustavené neformální sdružení Mladých demografů a především pak akce tímto sdružením organizované.

První takovou akcí byla konference spolupořádaná katedrou demografie a geodemografie Přírodovědecké fakulty UK v Praze a odbornou skupinou „Stárnutí obyvatelstva“ České demografické společnosti za finanční podpory Rozvojového projektu Přírodovědecké fakulty „Talenty“. Konference se konala 26. listopadu 2009 v budově Přírodovědecké fakulty a nesla název „**Budoucí demografický vývoj aneb užití demografických prognóz v praxi**“. K radosti organizátorů o akci neprojevíli zájem pouze doktorandi demografie, ale i další zájemci z řad studentů magisterského a bakalářského studia, a to nejen z Přírodovědecké fakulty. Velký podíl na úspěchu celé akce mají nepochybně pozvaní hosté – *Miroslav Šimek* a *Terezie Štyglerová* zastupovali Český statistický úřad a dovolili tak účastníkům konference nahlédnout pod pokličku příprav oficiálních populačních prognóz České republiky. Ve stejném duchu své kolegy doplnil i *Tomáš Fiala* z Vysoké školy ekonomické v Praze. Opačný pohled na populační prognózy, tedy především z uživatelského hlediska, pak ukázal *Vladimír Hulík* z Ústavu pro informace ve vzdělávání zabývající se přípravou odvozených prognóz pro potřeby vzdělávací politiky. Ostatní, studentské, příspěvky se týkaly především přehledu dostupných prognóz, jejich charakteristik a hodnocení (*Romana Malečková, Petr Mazouch, Michaela Vojtková, Luděk Šídlo, Klára Tesárková, Kamila Svobodová*), ale i metodickou stránkou (*Pavλίna Habartová*) nebo speciálními typy prognóz (*Branislav Šprocha*). Všem účastníkům patří velký dík.

Další plánovanou akcí Mladých demografů je mezinárodní konference na téma „**Actual Demographic Research of Young Demographers (not only) in Europe**“, která se bude konat 17. února 2010 opět v budově Přírodovědecké fakulty. Pracovním jazykem bude angličtina, což (jak doufáme) bude motivovat k aktivní účasti i zahraniční studenty demografie. Kromě studentů doktorského studia jsou samozřejmě opět zváni i studenti jiných stupňů studia, jiných vysokých škol nebo oborů, stejně jako absolventi nebo další zájemci z řad odborné i méně odborné veřejnosti. Aktivní účast bude tentokrát možná nejen formou vlastní prezentace příspěvku, ale i pomocí tištěného posteru. Zájemci mají čas pro přihlášení až do 15. ledna 2010. Veškeré informace lze nalézt na webových stránkách v českém jazyce

[http://www.demografove.estranky.cz/clanky/konference/konference\\_02](http://www.demografove.estranky.cz/clanky/konference/konference_02) nebo na [http://www.demographers.estranky.cz/clanky/conferences/conference\\_02](http://www.demographers.estranky.cz/clanky/conferences/conference_02).

Zájemci o další informace o Mladých demografech je naleznou na webové stránce [www.demografove.estranky.cz](http://www.demografove.estranky.cz). Pro zahraniční zájemce je pak k dispozici anglická verze [www.demographers.estranky.cz](http://www.demographers.estranky.cz). Děkujeme všem za dosavadní zájem a těšíme se na setkání na některé z plánovaných akcí Mladých demografů.

*Klára Tesárková – Luděk Šídlo*

## ***Nástup dětí do základních škol z pohledu demografie***

Podle § 36 odst. 3 zákona č. 561/2004 Sb., školský zákon, začíná povinná školní docházka počátkem školního roku, který následuje po dni, kdy dítě dosáhne šestého roku věku, pokud mu není povolen odklad povinné školní docházky. Ředitel školy může odložit začátek povinné školní docházky o jeden školní rok, není-li dítě po dovršení šestého roku věku tělesně nebo duševně přiměřeně vyspělé a požádá-li o to písemně zákonný zástupce dítěte (podle § 37 odst. 1 zákona č. 561/2004 Sb., školský zákon).

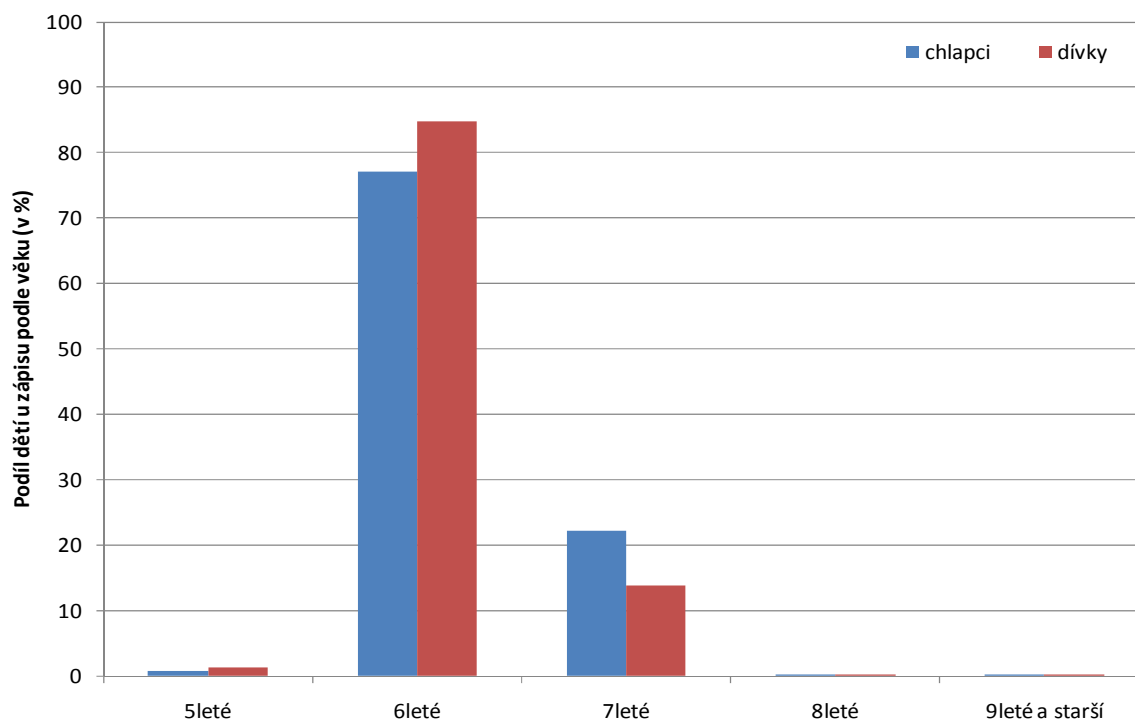
Počty dětí, které v posledních letech přišly k zápisu do prvního ročníku základních škol, se jednoznačně odvíjí od demografického vývoje, konkrétně pak od počtů dětí v odpovídajícím věku v populaci. Teprve v posledních dvou školních rocích začaly počty dětí přicházejících k zápisu růst, v roce 2009 to bylo 115,7 tis. dětí. Stejný trend pak vykazují i počty dětí zapsaných, těch bylo v letošním školním roce 98,8 tis. Často diskutovaným tématem jsou podíly dětí nastupujících do základního vzdělání později, tedy standardně s ročním odkladem. Jejich počty v posledních letech nevykazují jednoznačný trend a kolísají na hodnotách pod 17 tis. Kolísá i podíl dětí s odkladem povinné školní docházky ze všech, které přišly k zápisu. Ze šestiletých dětí u zápisu bývá povolen odklad nástupu povinné školní docházky zhruba 18 % z nich, u 7letých a starších dětí je to již jen okolo 1 %.

Právě vlivem odkladů nástupu povinné školní docházky je část dětí přicházejících k zápisu v jiném věku než 6 let. Necelých 20 % dětí u zápisu je 7letých, podíl dětí starších 7 let je mizivý (v posledním školním roce dokonce pod 0,1 %). K zápisu však mohou přijít i děti mladší než 6 let a mohou být do prvního ročníku zapsány, pokud jsou dostatečně zralé a dosáhnou věku 6 let do konce kalendářního roku, kdy nastoupí povinnou školní docházku (podle § 36 odst. 3 zákona č. 561/2004 Sb., školský zákon). Necelé 1 % dětí u zápisu je ve věku 5 let, z nich je do prvního ročníku zapsáno většinou okolo 90 %, okolo 10 % dětí v tomto věku je u zápisu povolen odklad povinné školní docházky.

U zápisů do prvních ročníků základních škol je však patrný zásadní rozdíl mezi chlapci a dívkami. U dívek je podíl 6letých u zápisu téměř 85 % a odklad získává 12–13 % z nich. Také podíl dívek, které přicházejí k zápisu ještě jako

5leté je větší než u chlapců – ročně k zápisu přichází okolo 650 dívek ve věku 5 let a odklad u zápisu dostává jen přibližně 7–8 % z nich.

**Obrázek 1: Věková struktura dětí u zápisu do prvního ročníku základních škol, 2009**



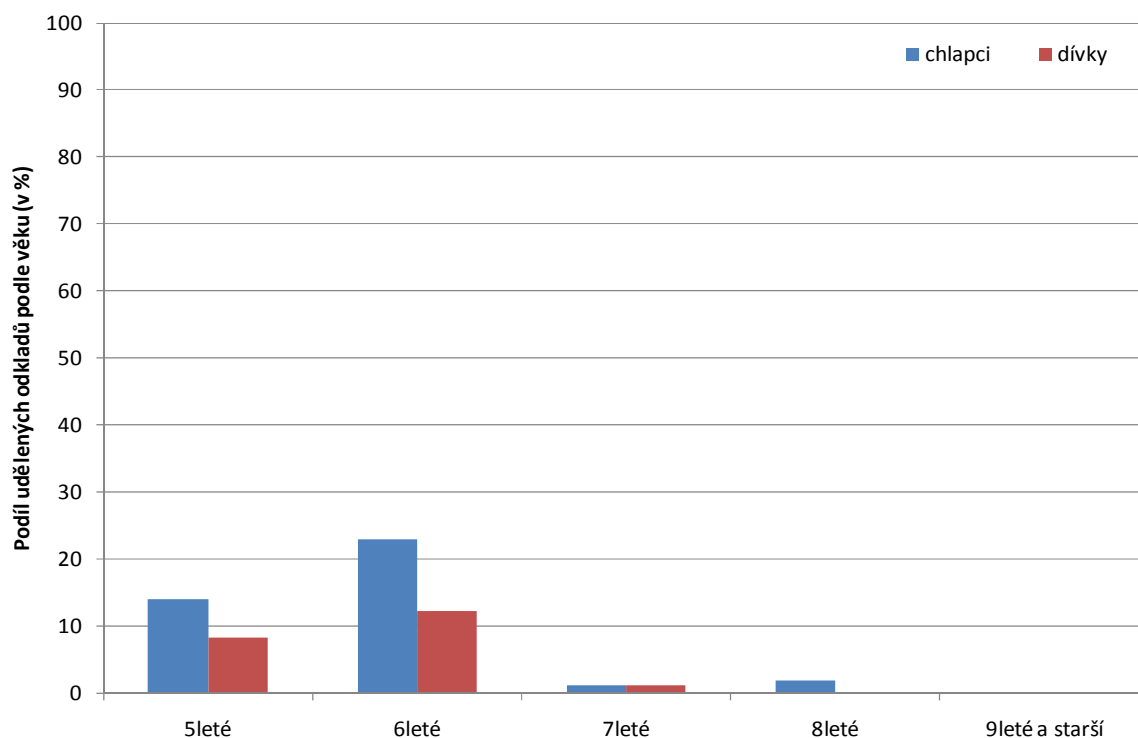
Zdroj dat: ÚIV (S 53-01 Výkaz o zahájení povinné školní docházky v základní škole)

Chlapců ve věku 5 let k zápisu přichází většinou okolo 400 a přibližně 11–14 % z nich dostává odklad, takže skutečně nastupuje do prvních ročníků základních škol jen okolo 340–360 chlapců před šestým rokem věku. Ze všech chlapců u zápisu je jen lehce nad 75 % z nich ve věku 6 let, tedy ve věku zahájení povinné školní docházky. Je to dáno výrazně vyšším podílem povolovaných odkladů u chlapců než u dívek. Odklad je u zápisu povolen cca 23 % 6letých chlapců, ve vyšším věku (7 a více let) dostává u zápisu odklad ještě asi 2–3 % chlapců. Právě vlivem povolovaných odkladů je podíl 7letých chlapců u zápisu do základních škol téměř čtvrtinový.

Výsledkem uvedeného rozdílného povolování odkladů zahájení povinné školní docházky pro chlapce a dívky je také rozdílná věková struktura žáků prvních tříd podle pohlaví. Zatímco více než 83 % dívek v prvních ročnících základních škol je 6letých a jen 15 % sedmiletých, chlapců je 7letých více než čtvrtina a jen asi 72,5 % prvňáků-chlapců je 6letých.

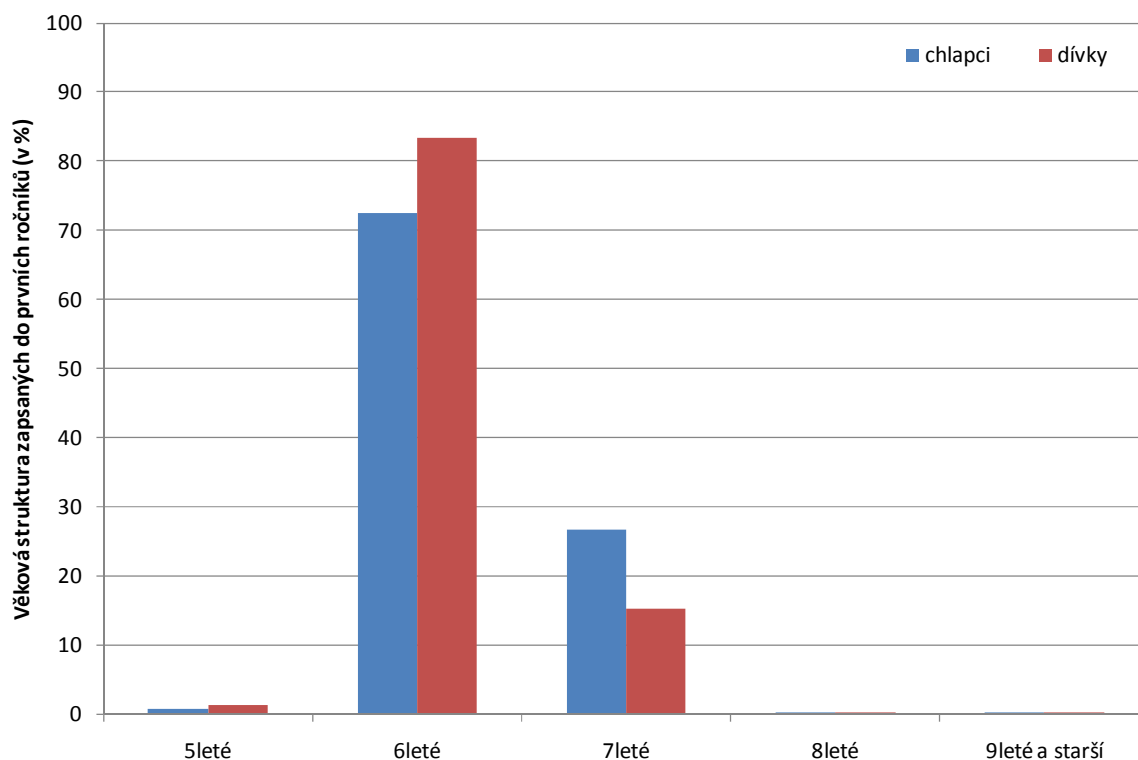
Pokud budeme uvažovat podíly z odpovídající věkové skupiny v populaci, přichází k zápisu shodně téměř 99 % z populace 6letých chlapců i dívek. Rozdíl je však opět patrný v jiných věcích. Ve věku 5 let přichází k zápisu okolo 1,4 % takto starých dívek, u chlapců je tento podíl jen 0,8 %. Naopak s jednoročním odkladem, tedy v 7 letech, přichází k zápisu okolo 17 % takto

**Obrázek 2: Podíl udělených odkladů zahájení povinné školní docházky, relativní podíl ze všech dětí daného věku, které přišly k zápisu, 2009**



Zdroj dat: ÚIV (S 53-01 Výkaz o zahájení povinné školní docházky v základní škole)

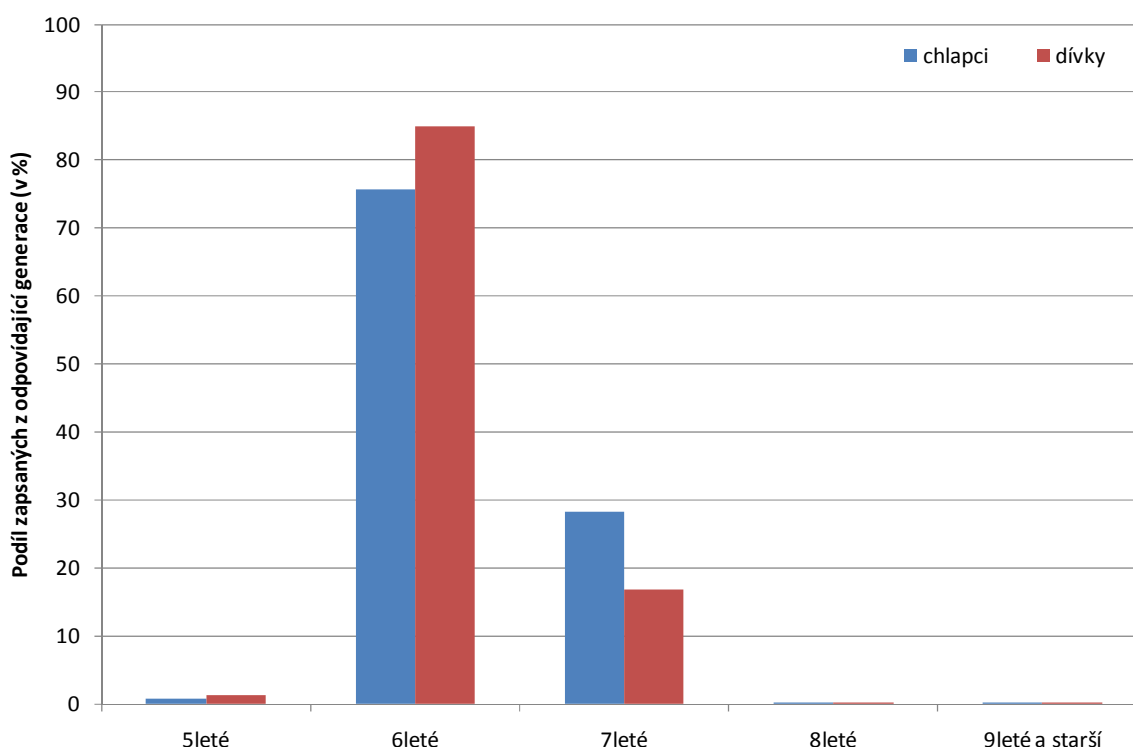
**Obrázek 3: Věková struktura dětí zapsaných do prvního ročníku základních škol, 2009**



Zdroj dat: ÚIV (S 53-01 Výkaz o zahájení povinné školní docházky v základní škole)

starých dívek, ale téměř 30 % chlapců. Při samotném zápisu je tedy z generace 6letých dívek zapsáno bez odkladu přibližně 85 %, u chlapců v průměru o 10 procentních bodů méně. Absolutní data vykazovaná Ústavem pro informace ve vzdělávání lze v tomto případě používat jen do roku 2008, protože v současné době ještě nejsou k dispozici konečná demografická data za rok 2009.

**Obrázek 4: Podíl zapsaných do prvního ročníku základních škol z odpovídající věkové skupiny, 2008**



Zdroj dat: ÚIV (S 53-01 Výkaz o zahájení povinné školní docházky v základní škole), ČSÚ <http://www.czso.cz/csu/2009edicniplan.nsf/publ/4019-09-2008> (Demografická ročenka České republiky 2008)

*Vladimír Hulík (ÚIV) – Klára Tesárková (PřF UK)*

## **Z nové demografické literatury:**

Na sklonku roku 2009 vydalo Nakladatelství SLON třetí, přepracované vydání publikace **Demografie (nejen) pro demografy**, kterou k vydání připravili Květa Kalibová, Zdeněk Pavlík a Alena Vodáková. Autorský kolektiv publikaci, která vychází z hesel připravených původně pro Velký sociologický slovník (Praha Vydavatelství Karolinum 1996) a dotýkajících se problematiky populačního vývoje a reprodukce obyvatelstva, výrazně inovoval. Nejenže byla jednotlivá hesla aktualizována a byla doplněna nová, do třetí části byla

zařazena další témata: Zdeněk Pavlík výrazně rozšířil svůj příspěvek (Svět z pohledu demografie), který je v podstatě stručným nástinem populačního vývoje Světa dovedeného do roku 2007 (k tomuto roku byla sestavena také tabulka vybraných demografických ukazatelů za všechny země světa); Květa Kalibová připojila rovněž stručně ale výstižně seznámení se současnou demografickou situací Evropy včetně postavení České republiky v jejím rámci (Naše místo v Evropě), Miroslava Mašková zařadila kapitolu, ve které vysvětluje problematiku demografického stárnutí včetně jeho konsekvencí ve vyspělých zemích i v zemích rozvojových (Problémy s demografickým stárnutím), z pera Jiřiny Kocourkové přibyla kapitola věnovaná populační politice a její proměně v současné Evropě (Mít či nemít děti?).

Jde o velmi zdařilou publikaci, kterou si jistě se zájmem přečtou, respektive budou jejích služeb hojně využívat ti, kteří se demografickým výzkumem profesně zabývají, odborníci z jiných vědních oborů i širší veřejnost, tak jak konečně název knihy napovídá (publikace má 196 stran, doporučená cena je 250 Kč).

V roce 2009 vydal Infostat (Inštitút informatiky a štatistiky) v Bratislavě hned tři publikace s historickodemografickou problematikou. Všechny tři sestavili Branislav Šprocha a Pavol Tišliar a jsou věnovány meziválečnému období. První z nich, „**Štruktúry obyvateľstva Slovenska v rokoch 1919-1940**“ obsahuje podrobná data ze sčítání lidu konaných na Slovensku ve sledovaném období (tedy 1919, 1921, 1930 a také 1940) se zvláštním zřetelem ke skladbě obyvatelstva: podle věku a pohlaví, rodinného stavu, dále analyzují tělesné vady v roce 1930 (jindy se v tomto období nezjišťovaly), gramotnost obyvatelstva, etnickou a náboženskou strukturu a také skladbu sociální ve vazbě na ekonomickou aktivitu. Vše je dokumentováno tabulkami a doplněno grafy a kartogramy (sestavenými za administrativní členění v době censů). Jde o unikátní publikaci shrnující jak běžně známá data z československých censů 1921 a 1930, tak z mimořádných sčítání, která se konala jen na území Slovenska (1919 a 1940). Cenný je rovněž popis sčítacích archů a informace o širších okolnostech, za nichž prameny vznikaly, stejně jako další doprovodný komentář.

Zcela ojedinělé jsou dvě publikace, kterými oba autoři představují na základě dat československé statistiky populační vývoj obyvatelstva dnešní Zakarpatské Ukrajiny v meziválečném období (ta byla jako Podkarpatská Rus v letech 1919-1938 součástí Československa): **Populační vývoj Podkarpatské Rusi I. (Demografická reprodukce) a II. (Štruktúry obyvateľstva)**. Ač vydána ve dvou svazcích, jde v podstatě o jednu práci, která byla zřejmě jen z technických důvodů vydána ve dvou částech. V úvodních pasážích prvního dílu autoři stručně obeznamují čtenáře s okolnostmi, za nichž byla Podkarpatská Rus připojena k Československé republice a za jakých pak byla zase odpojena, a připojují fyzickogeografický



rámec. Následují v tradičním členění kapitoly věnované jednotlivým demografickým procesům (první díl) a strukturám obyvatelstva (druhý díl). Všechny kapitoly jsou doplněny tabulkami, grafy, kartogramy.

Obě publikace byly vydány ve velmi pěkné grafické úpravě, je jen škoda, že v poměrně malém nákladu.

V závěru roku 2009 byla vydána také letošní čísla časopisu **Historická demografie**, tentokrát novým vydavatelem, Etnologickým ústavem AV ČR, v.v.i. Do časopisu byly zařazeny čtyři studie, z nichž jedna se týká širších okolností populačního vývoje v první polovině 17. století (Josef Kadeřábek, „Protireformace Slaného v letech 1610-1635 a její dopad na sociální vazby radních“, s. 9-44), dvě jsou věnovány populačnímu vývoji vybraných farních obvodů převážně v 18. století (Michaela Němečková, „Demografický vývoj obyvatelstva farnosti Panny Marie na Louži v Praze v 17. a 18. století“, s. 45-108, Šárka Jirásková, „Demografický vývoj farnosti Zdechovice v 18. století“, s. 109-144) a závěrečná studie přibližuje okolnosti vystěhovalectví z Čech v závěru 19. století (Jaroslav Fiala, Vystěhovalectví z Karlovarska ve druhé polovině 19. století“, s. 145-176). V Rozhledech přináší časopis informaci o semináři *Rodina a domácnost od 16. do 20. století*, který se konal 9. 11. 2007 v Praze, a o studentských pracích s historicko demografickou tematikou zpracovaných na Filozofické fakultě Univerzity Pardubice. Nechybí informace o novější produkci týkající se problematiky populačního vývoje v minulosti a také historické demografie jako vědní discipliny. Časopis distribuuje Etnologický ústav AV ČR, v.v.i., Na Florenci 3, 110 00 Praha 1, (doporučená cena dvojčísla je 250 Kč).

*Ludmila Fialová*

---

### Informace o výši členských příspěvků a možnosti jejich úhrady.

Hlavní výbor ČDS na svém řádném zasedání dne 18.2.2009 schválil změnu výše členských příspěvků, a to s platností od letošního roku. Novinkou je zavedení minimální výše ročního členského příspěvku. Ten činí 300 Kč, přičemž případný vyšší příspěvek je vzhledem k dlouhodobě nepříliš utěšené rozpočtové situaci společnosti velmi vítán, stejně jako jsou vítány sponzorské finanční dary. Zároveň se zavádí snížené poplatky, a to pro studenty a důchodce do 75 let věku ve výši 100 Kč ročně. Členové společnosti od věku 75 a více let jsou zproštěni povinnosti platit členské příspěvky. Od roku 2008 také existuje možnost platit institucionální (kolektivní) příspěvky. Prozatím této možnosti využily Český statistický úřad, katedra demografie VŠE a katedra demografie a geodemografie PŘF UK.

**Členské příspěvky** je možné platit buď přímo u sekretářky společnosti Jarmily Teskové (Albertov 6, Praha 2, katedra demografie a geodemografie) nebo bankovním převodem na číslo [23836011/0100](https://www.cunim.cz/23836011/0100) ; spec. symbol (členské číslo) lze získat dotazem na adrese [teskova@natur.cuni.cz](mailto:teskova@natur.cuni.cz) nebo na tel.: 221 951 418.

## **P O Z V Á N K A**

na diskusní večery České demografické společnosti, které se konají  
v posluchárně Z 1 Přírodovědecké fakulty Univerzity Karlovy, Albertov 6,  
Praha 2, 2. patro (lze použít výtah) v 16,30 hodin vždy ve středu.

**20. ledna 2010**

**Nezaměstnanost, její vývoj a možnosti statistické analýzy**

***Mgr. Ing. Martina Miskolczi,  
Vysoká škola ekonomická v Praze***

**17. února 2010,**

**v průběhu celého dne, učebna „Věž“ (3. patro)**

**2. demografická konference „Mladých demografů“**

**Actual Demographic Research of Young Demographers (not  
only) in Europe**

***Mgr. Klára Tesárková, Mgr. Luděk Šídlo  
Přírodovědecká fakulta Karlovy Univerzity***

**17. března 2010**

**Změny demografické struktury obyvatelstva a její rodinné,  
geografické, zdravotnické a prognostické konsekvence:  
závěry z projektu ADEL**

***doc. PhDr. Kateřina Ivanová, Ph.D.,  
PhDr. Lucie Smekalová, Ph.D.  
Lékařská fakulta Univerzity Palackého v Olomouci***

**21. dubna 2010**

**Demografický vývoj Podkarpatské Rusi v letech 1919-1937**

***ing. Vladimír Polášek, Český statistický úřad  
Andrej Pavlov, Český statistický úřad***