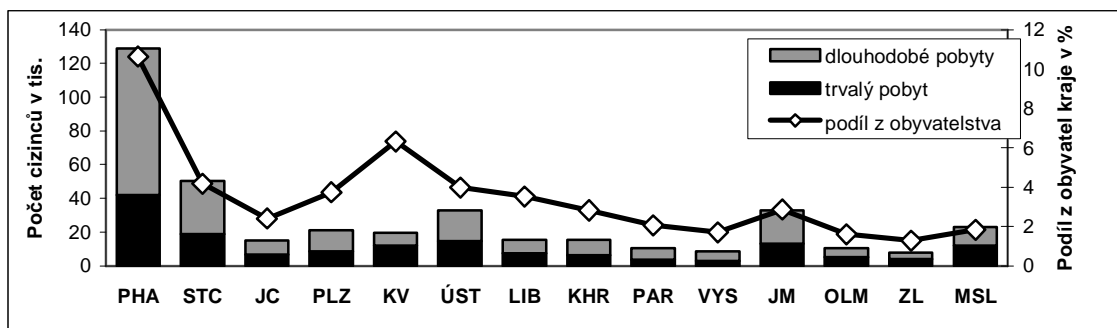


## Cizinci v České republice

Ve dnech 10.-11. září 2008 pořádaly Univerzita Konstantina Filozofa v Nitře, Masarykova univerzita Brno a Západoslovenská pobočka Slovenské geografické spoločnosti v Nitře mezinárodní geografickou konferenci na téma „Stredoeurópsky priestor - geografia v kontexte nového regionálneho rozvoja“, již se zúčastnili geografové i demografové zabývající se regionálními výzkumy ze SR, ČR a SRN. Kromě plenárního jednání byly dvě ze čtyř sekcí věnovány sociální geografii a v jejich rámci bylo předneseno i několik příspěvků z oblasti geografie obyvatelstva a geodemografie, zaměřených na suburbanizaci, migraci a mobilitu obyvatelstva obecně. Do této kategorie byl zařazen i příspěvek „Vývoj mezinárodní migrace a cizinci v ČR počátkem 21. století: regionální a demografické aspekty“. Protože rozsah příspěvků byl omezený, předkládáme čtenářům Zpravodaje několik dalších zajímavých skutečností z demografického pohledu souvisejících s tímto tématem - složení cizinců podle občanství, věku a pohlaví a rozmístění na našem území.

V ČR bylo ke konci roku 2007 evidováno 392 tis. cizinců (pětinásobek počtu z roku 1993), z nich 157,5 tis. (40 %) zde žilo na základě povolení k trvalému pobytu. Do konce května roku 2008 se počet cizinců zvýšil na 410 tis., přičemž 165 tis. z nich mělo povolení k trvalému pobytu. Cizinci započítávaní do počtu obyvatel ČR (cizinci se všemi povoleními k pobytu a s uděleným azylem, bez cizinců s pobytem na vízum nad 90 dnů) tvořili 3,3 % obyvatel (346 tis.), v roce 2007 představovali všichni cizinci 3,8 % obyvatelstva ČR.

Tabulka 1. Cizinci v krajích ČR podle druhu pobytu a jejich podíl na obyvatelstvu kraje (31.12.2007)

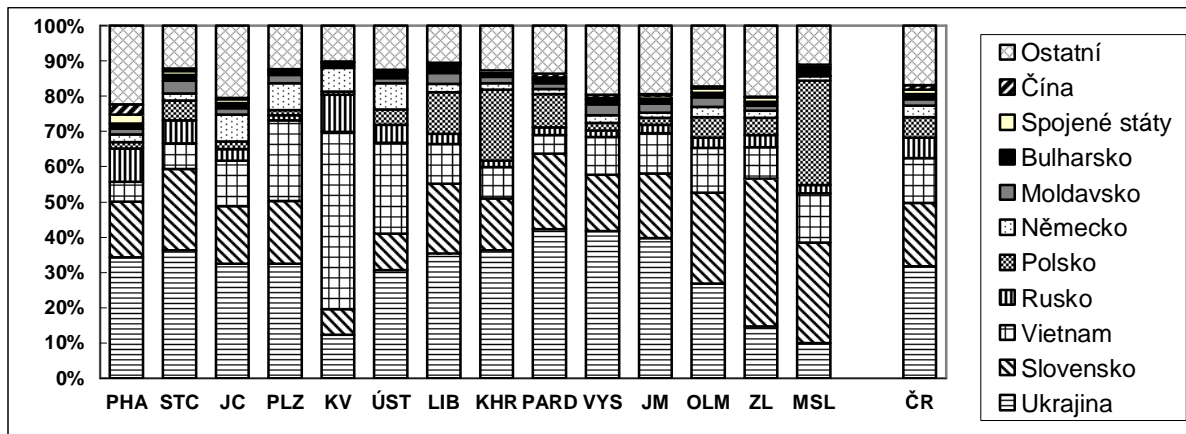


Zdroj: ČSÚ Praha

Ačkoliv je tento podíl ve srovnání se státy západní Evropy nízký, zastoupení cizinců hlavně ve velkých městech republikový průměr výrazně převyšuje. Zvláštní postavení má Praha, kde žije třetina všech evidovaných cizinců; ti zde v roce 2007 tvořili 10,6 % obyvatel. Ve Středočeském kraji spolu s Prahou bylo koncentrováno 45 % cizinců (180 tis., o pětinu více než v roce 2006). Z cizinců s dlouhodobým

pobytem jich zde žila polovina, z cizinců s trvalým pobytem necelých 40 %. Vyšší podíl cizinců byl dále také v Karlovarském a Ústeckém kraji.

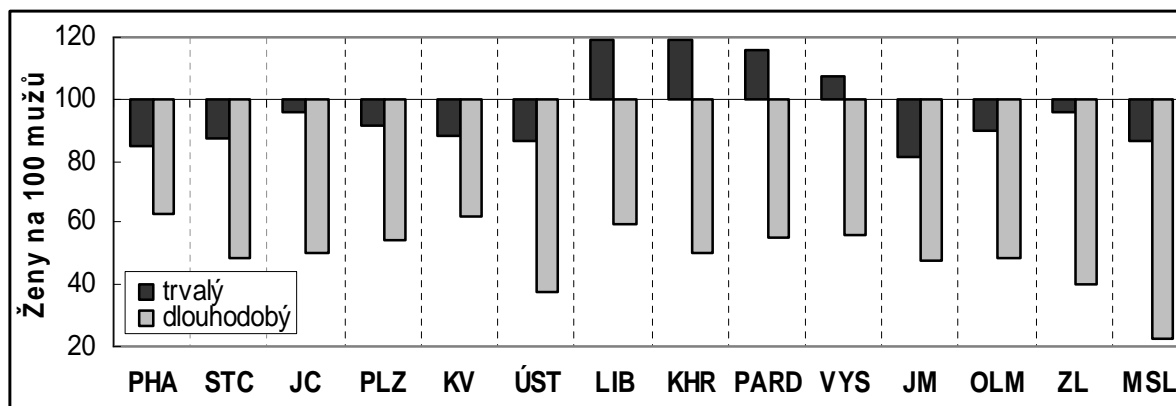
**Tabulka 2. Cizinci v krajích ČR podle nejčastějších státních občanství (31.12. 2006)**



Zdroj: ČSÚ Praha

Ve většině krajů se struktura nejvíce zastoupených státních občanství poněkud odlišovala od celostátního průměru. Téměř třetinový podíl Ukrajinců z počtu cizinců pobývajících v ČR (103 tis. v r. 2006, 127 tis. v r. 2007) byl vysoce překročen v Pardubickém kraji a v kraji Vysočina (o 10 bodů), naopak Ukrajinci v Moravsko-slezském kraji tohoto podílu ani zdaleka nedosahovali (zato zde bylo téměř 30 % Poláků a 30 % Slováků). Podíl Ukrajinců nižší než průměr měly též Karlovarský kraj, kde polovinu cizinců tvořili Vietnamci, 10 % Rusové, Zlínský kraj (kde převažovali Slováci) a Olomoucký kraj, kde měli téměř shodný podíl Ukrajinci a Slováci (26 %). Slováci (18 % cizinců v ČR) měli nadprůměrné zastoupení ve Zlínském kraji (42 %) a již zmíněných moravských krajích (patrný faktor blízké polohy), ale také ve Středočeském a Pardubickém kraji, naopak v Karlovarském kraji jejich podíl dosahoval pouze třetiny republikového průměru.

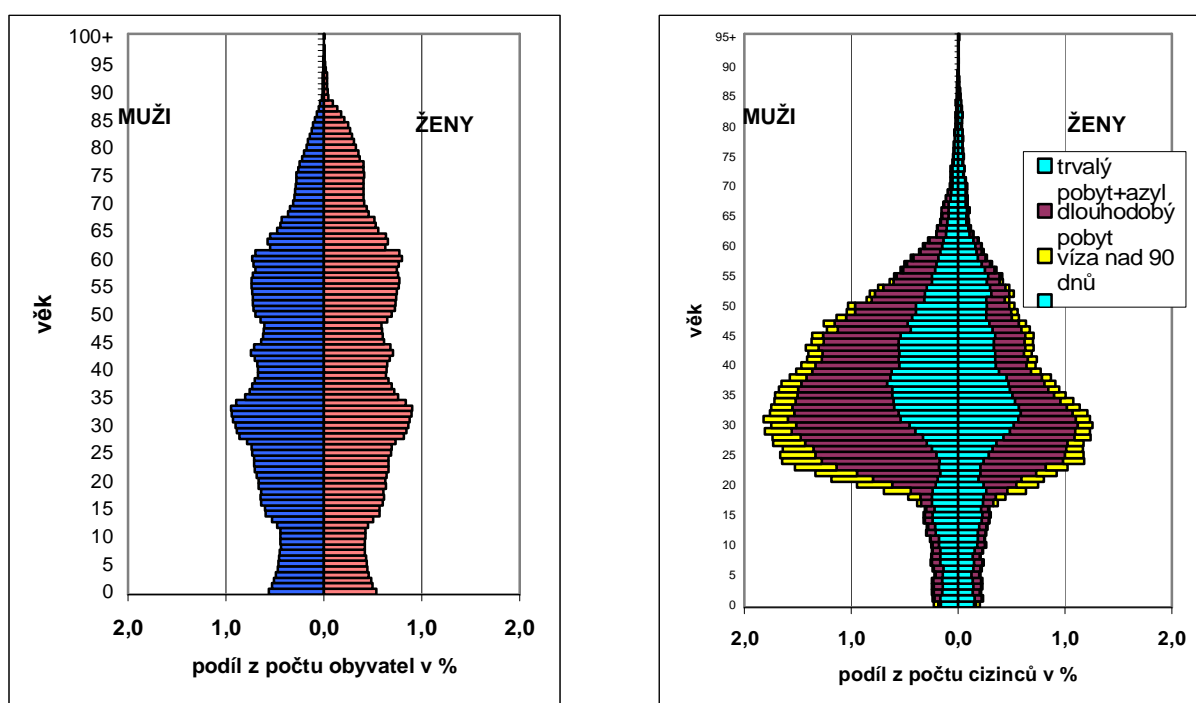
**Tabulka 3. Složení cizinců podle pohlaví a druhu pobytu v krajích ČR (k 31.12.2007)**



Zdroj: ČSÚ Praha

Třetí nejpočetnější skupina, Vietnamci (13 % cizinců), měli kromě již zmíněného Karlovarského kraje téměř dvojnásobně vyšší podíl než průměr v Ústeckém a Plzeňském kraji, Poláci, pátí s 5,2 % v celorepublikovém pořadí, kromě Moravskoslezska trojnásobně překračovali průměr v Královéhradeckém a dvojnásobně v Libereckém kraji. U Ukrajinců ze tří čtvrtin převažovaly přechodné dlouhodobé pobyty (převážně pracovní), u Slováků to bylo z 60 %. Převahu osob s povolením k trvalému pobytu měli naopak cizinci z Vietnamu (64 %) a Polska (55 %), z dalších početnějších skupin cizinců ještě státní příslušníci Bulharska, Spojených států a Číny, s tímto povolením zde žila také téměř polovina Rusů.

**Obr. 1. Věková struktura cizinců (včetně azylantů) v České republice k 31.12.2007**

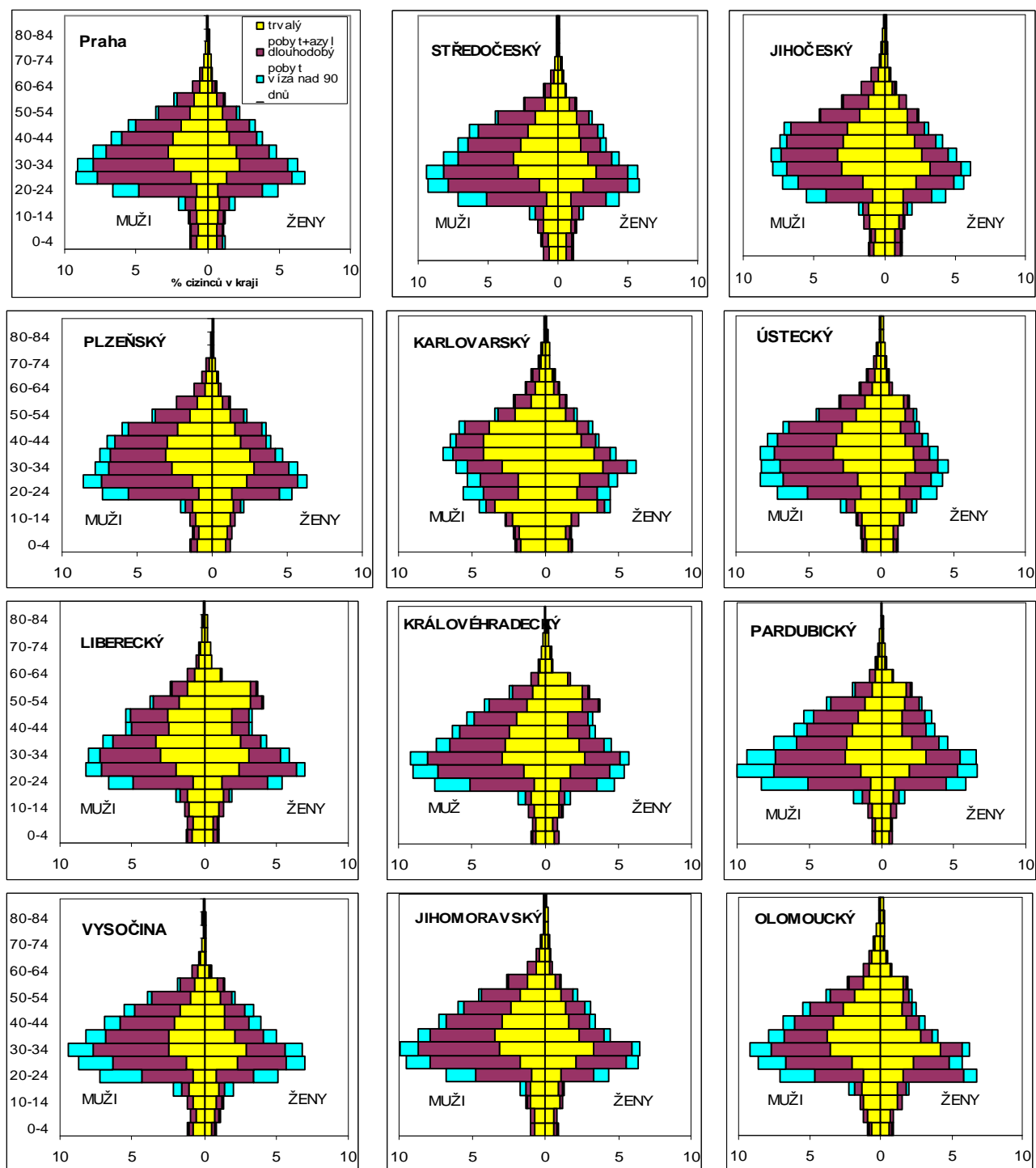


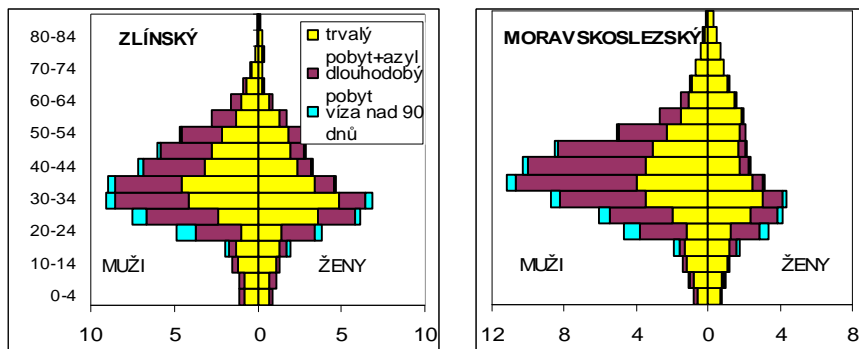
Pramen: ČSÚ, ŘS CPP, OAMP MV ČR

Ve složení cizinců podle pohlaví silně převažují muži, ve věku od 35 do 50 let bylo mužů dokonce téměř dvakrát více než žen. Zatímco v ČR připadalo v roce 2007 na 100 mužů 104 žen, u cizinců to bylo 66 žen (nejméně u Ukrajinců, 64). Nízký podíl žen je hlavně mezi cizinci s dlouhodobým pobytem (52 žen na 100 mužů), kteří sem přicházejí za prací, neboť pracovní migrace je v našich podmínkách stále spíše záležitostí mužů. U cizinců s trvalým pobytem se index feminity více blížil struktuře domácí populace (90 žen na 100 mužů). Mezi kraji (a tím více na úrovni okresů) však jsou značné výkyvy, především kvůli rozdílům v zastoupení cizinců podle druhu pobytu, variability činností a rozdílům v zastoupení cizinců podle občanství. U dlouhodobých pobytů byl index nejnižší (23 žen na 100 mužů)

v kraji Moravskoslezském, nejvyšší v Praze (62 žen na 100 mužů). Převahu měly cizinky s trvalým pobytem v krajích hlavně při hranici s Polskem, kde měli největší zastoupení cizinci z Ukrajiny, Slovenska a Polska.

**Obr. 2. Složení cizinců v krajích ČR podle věku, pohlaví a typu pobytu (31.12.2007)**





Pramen dat: ČSÚ

Nejvíce vyrovnané složení podle pohlaví měli cizinci ve věku od 25 let v Praze a v krajích Plzeňském a Karlovarském, což však více než na typu pobytu záviselo zřejmě na vykonávané práci.

**Tabulka 4. Index stáří cizinců podle druhu pobytu v krajích ČR**

Index stáří	PHA	STC	JC	PLZ	KV	ÚST	LIB	KHR	PAR	VYS	JM	OLM	ZL	MSL
cizinci celkem	53	51	74	48	45	70	73	89	75	43	65	79	78	143
trvalý pobyt	67	58	63	38	35	56	84	95	79	43	64	81	84	164
dlouhod.pobyt	35	38	96	75	91	121	47	72	65	41	69	70	63	59

Pramen: ČSÚ, ŘS CPP, OAMP MV ČR

Také věková struktura je odrazem toho, že velká většina cizinců přichází do Česka za prací nebo studiem, tedy v mladším aktivním věku. Nejčastěji to jsou lidé ve věku 20-45 let, děti do 15 let jsou zastoupeny málo. Pokud zde cizinci zakládají rodiny, jde hlavně o cizince s trvalým pobytem. Na rozdíl od domácí populace je mezi cizinci minimální podíl osob starších 60 let. Index stáří (poměr osob starších 60 let a dětí do 15 let) činil v roce 2006 u cizinců 58 % (populace ČR 149 %). Věková struktura byla regionálně velmi rozdílná. Nejméně pravidelné bylo věkové složení cizinců v Moravskoslezském kraji, kde velkou převahu měli muži ve věku 30-44 let – v důsledku struktury pracovních příležitostí. Naopak nejvíce se blížilo složení cizinců domácí populaci s vyšším podílem dětské složky a starších osob v Karlovarském kraji, kde byl vyšší podíl cizinců s trvalým pobytem, hlavně Vietnamců, kteří se v ČR usazují natrvalo.

*Dagmar Bartoňová*

### **Změny rozdílu ve věku snoubenců**

V závěru 90. let 20. století se v České republice velmi rychle změnil charakter sňatečnosti obyvatelstva. Namísto téměř univerzálního vstupu do manželství v časném věku se prosadil model, kdy snoubenci vstupují do prvního manželství výrazně později a zároveň méně často. Průměrný věk při prvním sňatku (počítaný z tabulek sňatečnosti svobodných) se v druhé polovině 80. let 20. století pohyboval u ženichů mezi 24 a 25 lety a u žen mezi 21 a 22 lety. V roce 2006 dosáhl u mužů

již 31 rok a u žen převýšil 28 let. Posun věku vstupu do manželství se týká obou pohlaví zhruba stejně; rozdíl mezi rokem 1989 a 2006 činí přibližně 7 let. Vzestup věku při sňatku je sice patrný i při započtení opakovaných sňatků, ale tempo je mírnější: průměrný věk všech ženichů se zvýšil v letech 1989-2006 z 28,3 na 33,4 roky, nevěst z 25,2 na 30,1 roku.

Zároveň se rozšířil věkový interval, v němž se sňatky uzavírají. V roce 1989 byl rozdíl mezi dolním a horním kvantilem věku tabulkového počtu uzavíraných prvních sňatků u mužů 4,4 roky (polovinu sňatků uzavírali muži ve věku 21,8 let až 26,2 let), v roce 2006 to bylo 7 let (polovina v rozmezí 26,5 let a 33,5 let). U žen došlo k podobnému rozšíření a zároveň přesunu do vyššího věku z 3,8 let (mezi 19,4 let a 23,1 roku) na 6,1 roku (do intervalu mezi 24,3 a 30,4 let). Zároveň to znamená, že v roce 2006 již horní kvartil věku přesáhl u ženichů i u nevěst hodnotu dolního kvartilu z roku 1989. Když však porovnáme rozložení prvních sňatků podle věku se situací z poloviny 60. let, kdy byl průměrný věk při prvním sňatku ještě nižší (u mužů činil 24,3 let a u žen 21,7 roku), je posun ještě větší. V roce 1965 rozpětí mezi dolním a horním věkovým kvantilem činilo u mužů pouhé 3,2 roky (mezi věkem 21,4 a 24,6, u žen bylo 2,8 roku (mezi věkem 18,8 a 21,6 let).

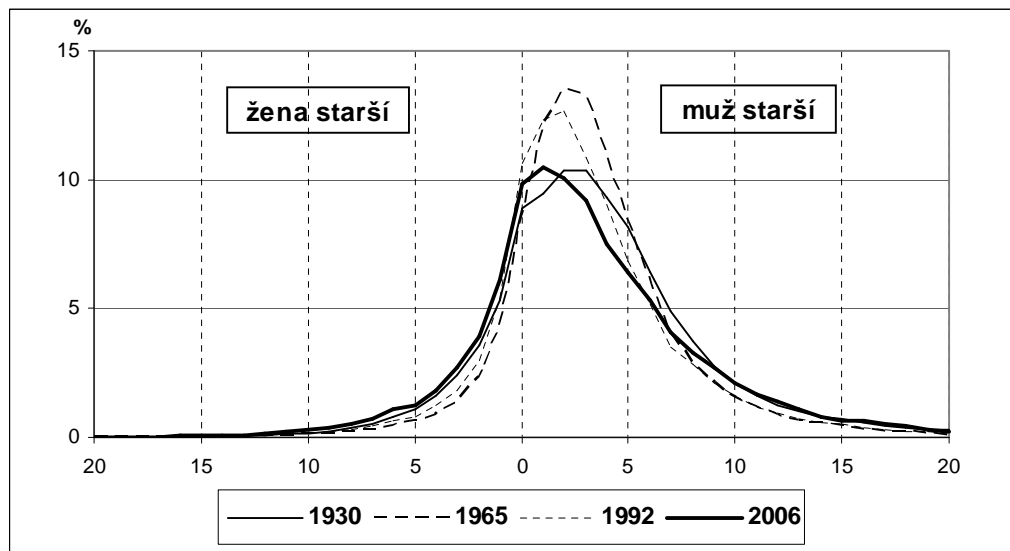
S rostoucím věkem vstupu do manželství se mírně snižuje podíl svazků, kdy jsou oba manželé stejného věku, a zvyšuje se podíl svazků s většími rozdíly ve věku partnerů.<sup>1</sup> V roce 1965 (tedy v období, kdy byl průměrný věk vstupu do prvního manželství velmi nízký a první sňatky zároveň činily 79 % u nevěst a 85 % u ženichů) bylo nejvíce párů, kde byl ženich starší než partnerka o 2 a 3 roky. Téměř stejně časté byly i svazky, kde byl partner starší o jeden rok a o čtyři roky; pátý nejčastější byl pár, kdy byly partneri stejně staří. Na těchto šest možností připadly dvě třetiny všech nově zakládáných manželských svazků. O třicet let později bylo rozložení párů obdobné, pouze se mírně zvýšil podíl stejně starých snoubenců na úkor párů, kde byl ženich starší o čtyři neb o pět let (zastoupení celé skupiny se snížilo jen o 3 procentní body). V ostatních párech vysoce převažovala kombinace, kdy muž byl starší. Zároveň stoupl podíl párů, kde byla žena starší, z 11 % v roce 1965 na 15 % v roce 1992.

Uvedené změny nabízejí zamyšlení, zda se tento posun promítl do věkové skladby nově vznikajících manželských párů. Obecně platí, že mezi partnerskými svazky převažují ty, kde je starší muž, a že určitý podíl tvoří svazky s oběma partnery stejného stáří (vzhledem k použitým datům však v době sňatku stejného dokončeného věku, což ale ve skutečnosti může být rozdíl téměř jeden rok).

---

<sup>1</sup> Výpočet by založen na agregovaných datech publikovaných v Pohybu obyvatelstva, resp. Demografické ročenice; rozdíl věků snoubenců bylo možno zjistit u zhruba 95 % párů, neboť kvůli nízkým počtům snoubenců vyššího věku jsou data publikována za širší věkové skupiny (u žen od 40 let, u mužů od 55 let); rozložení zbylých 5 % jsem v příslušných věkových skupinách odhadla. Ve všech zvolených letech se vyskytovaly i svazky, kde byl rozdíl snoubenců vyšší než 20 let; jejich počty byly velmi nízké.

**Obr. 1. Rozložení věkových rozdílů mezi snoubenci v ČR (%)**



V roce 2006 doznala skladba snoubeneckých párů modifikaci. Třebaže nadále převažují páry, kde je starší muž, je jich méně o proti roku 1992 o 5 procentních bodů a ve srovnání s rokem 1965 dokonce o 10 procentních bodů. Vůbec nejčtenější kombinací je pár, kde je muž starší pouze o 1 rok. V roce 2006 také mírně kleslo zastoupení párů s věkově stejně starými snoubenci. Celkově se snížilo zastoupení párů, kde je muž stejně starý jako žena nebo o 1-6 let starší, zároveň stoupl podíl párů, kde je naopak starší žena nebo kde je muž starší o více než 7 let.

**Tabulka 1. Sňatky podle rozdílu věku snoubenců v ČR (%)**

	1930	1965	1992	2006
Muž starší	74,5	79,2	71,1	69,3
Stejně staří	8,9	8,6	10,7	9,9
Žena starší	16,6	11,2	15,2	20,8
Celkem	100,0	100,0	100,0	100,0

Zdroj: ČSÚ, vlastní výpočet

Rozložení se tak přiblížilo situaci v roce 1930, i když s tím rozdílem, že v roce 1930 byly téměř stejně četné snoubenecké páry, kdy byl muž starší o 2, 3 nebo 4 roky, a takřka relativní zastoupení všech kombinací, kde byl muž starší než partnerka, bylo vyšší než v roce 2006. Naopak v roce 2006 bylo vždy vyšší zastoupení partnerských svazků, v nichž byla starší žena. Vyplývá z toho, že v době, kdy je pozdější vstup do manželství, je také čtenější výskyt svazků, kde je starší žena? Jejich frekvence, alespoň těch, které byly legalizovány, dosahuje již pětiny a přesahuje stav z roku 1930, kdy byla zhruba čtvrtinová. To potvrdí či vyvrátí až čas, protože v současné době je věková skladba sňatkového obyvatelstva stále mírně modifikovaná populační vlnou z druhé poloviny 70. let.

*Ludmila Fialová*

## **P O Z V Á N K A**

na diskusní večery České demografické společnosti, které se konají  
v posluchárně Z 1 Přírodovědecké fakulty Univerzity Karlovy, Albertov 6,  
Praha 2, 2. patro (lze použít výtah) v 16,30 hodin vždy ve středu.

**19. listopad 2008**

**Mgr. Jana Kadlecová, PhD.**

**Česká spořitelna Praha**

***Praktická aplikace demografie v životním pojištění***

**10. prosinec 2008**

**Prof. PhDr. Milena Lenderová, CSc.**

***Katedra historických věd Filozofická fakulta***

***Univerzita Pardubice***

***Dějiny žen v Českých zemích***

**14. ledna 2009**

**PhDr. Jaroslava Hasmanová Marhánková,**

***Katedra sociologie, Filozofická fakulta***

***Západočeské univerzity v Plzni***

***Gender a tělesno***

---

Vážení přátelé,

jestliže Vás některé téma zaujalo, označte si laskavě příslušný večer do diáře ještě dnes. Zároveň Vás upozorňujeme, že z organizačních důvodů nebude Hlavní výbor pořádat diskusní večery v měsíci červnu a v září.

Máte-li zájem o zveřejnění informace o publikaci, která Vás zaujala, o semináři nebo konferenci, které připravujete, zašlete ji na adresu Společnosti. Zařadíme ji do dalšího čísla Zpravodaje, případně na www stránky Společnosti, jež se nalézají na adrese <http://www.natur.cuni.cz> - přidružené organizace. Zpravodaj můžete dostávat e-mailem; stačí sdělit adresu sekretářce společnosti na adresu [demodept@natur.cuni.cz](mailto:demodept@natur.cuni.cz) Ludmila Fialová

---

Zpravodaj České demografické společnosti ISSN 1213-7480. Vydává Hlavní výbor České demografické společnosti, Albertov 6, 128 43 Praha 2 ([demodept@natur.cuni.cz](mailto:demodept@natur.cuni.cz)). Redakční příprava a zabezpečení: Hlavní výbor ČDS, odpovědná redaktorka Ludmila Fialová; neprodejně. Vychází 3x ročně.