

K 50. výročí založení „revue Demografie“

Rozvoj vědního oboru demografie je úzce spjat s populačním vývojem a s celkovým vývojem společnosti. I když se jeho počátky kladou do 17. století a důležité metodické postupy spatřily světlo světa v 18. a 19. století, největšího rozmachu zažila demografie ve druhé polovině 20. století. Lze říci, že to byly především společenské a ekonomické problémy vyvolané populačním vývojem, které k jejímu rozvoji přispívaly nejvíce, třebaže jejich důvody či dopady byly v různých oblastech světa rozličné. Zatímco v evropských zemích stálo v pozadí zvýšeného zájmu o obyvatelstvo zpravidla demografické stárnutí, obavy s případného snižování počtu obyvatel v budoucnosti, v řadě zámořských zemí naopak počet obyvatel výrazně rostl. V obou případech se zvyšoval okruh osob, které se o populační problémy zajímaly, ať již to byli ekonomové, sociologové, lékaři, historikové, geografové nebo sociální pracovníci a v neposlední řadě také politici.

Ačkoli se příspěvky s problematikou populačního vývoje či možností jeho zkoumání více méně pravidelně objevovaly v různých periodických již od konce 18. století, za nejstarší dosud vycházející časopis věnovaný speciálně populačním problémům bývá považován *Genus*, který začal v roce 1934 vydávat Corrado Gini pod patronací římské university „La Sapienza“. V letošním roce tudíž vychází již jeho 74. ročník. *Genus* se postupně stal mezinárodním časopisem publikovaným v angličtině.

V roce 1934 vyšlo také první číslo časopisu *Journal of International Union for the Scientific Study of Population Problems (IUSSP)*, a to v Londýně péčí IUSSP. Toto periodikum však vycházelo pouze do roku 1938, IUSSP s vydáváním časopisu po vypuknutí druhé světové války přestala a po válce je neobnovila. Od roku 1935 začal shromažďovat bibliografické záznamy o populaci také Úřad pro populační studia University v Princetonu a *Population Index* se rychle stal nejvýznamnějším demografickým bibliografickým časopisem.

Po druhé světové válce založil Alfred Sauvy v Paříži časopis *Population*, jež se stal platformou nejen pro frankofonní demografy bez rozdílu národnosti. Časopis vychází v péči Státního ústavu pro populační studia (INED), od roku 1992 se stále širší anglickou verzí. První ročník *Population* vyšel v roce 1946, tedy v téže době jako první ročník *Population Studies*, jehož spoluvydavatelem je London School of Economics. I tento časopis je stále významným mezinárodním periodikem.

Teprve v roce 1958 rozšířila okruh demografií věnovaných časopisů maďarská *Demográfia*, vydávaná díky spolupráci Demografického komitétu Maďarské akademie věd a Ústředního statistického úřadu.

A hned v roce následujícím se podařilo Státnímu úřadu statistickému v Praze začít s vydáváním *Demografie*. Tím se tehdejší Československo přiřadilo mezi několik málo zemí s vlastním periodikem specializovaným na problematiku populačního vývoje. V úvodním slovu napsal František Fajfr, tehdejší hlavní redaktor časopisu a de facto jeho zakladatel, mimo jiné, že nový časopis je určen k tomu, aby sloužil studiu populačního vývoje, zejména ovšem populačního vývoje

v Československu, k tomu, aby přinášel informace o tom, co se děje doma i ve světě ve vývoji populací a jak na to demografové, ekonomové či sociologové reagují teoreticky i prakticky. S odstupem padesáti let lze konstatovat, že se časopis *Demografie* nezpronevřil cílům, k nimž byl od počátku směřován, i díky péči mu věnované se strany vydavatele, jímž je od roku 1993 Český statistický úřad, tak i jeho čtenářů a příspěvateľů – badatelů na poli demografie, ekonomie, sociologie, ale také psychologie, pediatrie, gynekologie, geriatrie, historie, antropologie, geografie, gender studies a dalších vědních oborů, s jejichž příspěvky se můžeme na stránkách časopisu stále setkávat.

Přeji jménem České demografické společnosti časopisu *Demografie* vše nejlepší k jeho narozeninám, především co nejvíce kvalitních příspěvků a stále více věrných čtenářů.

Ludmila Fialová

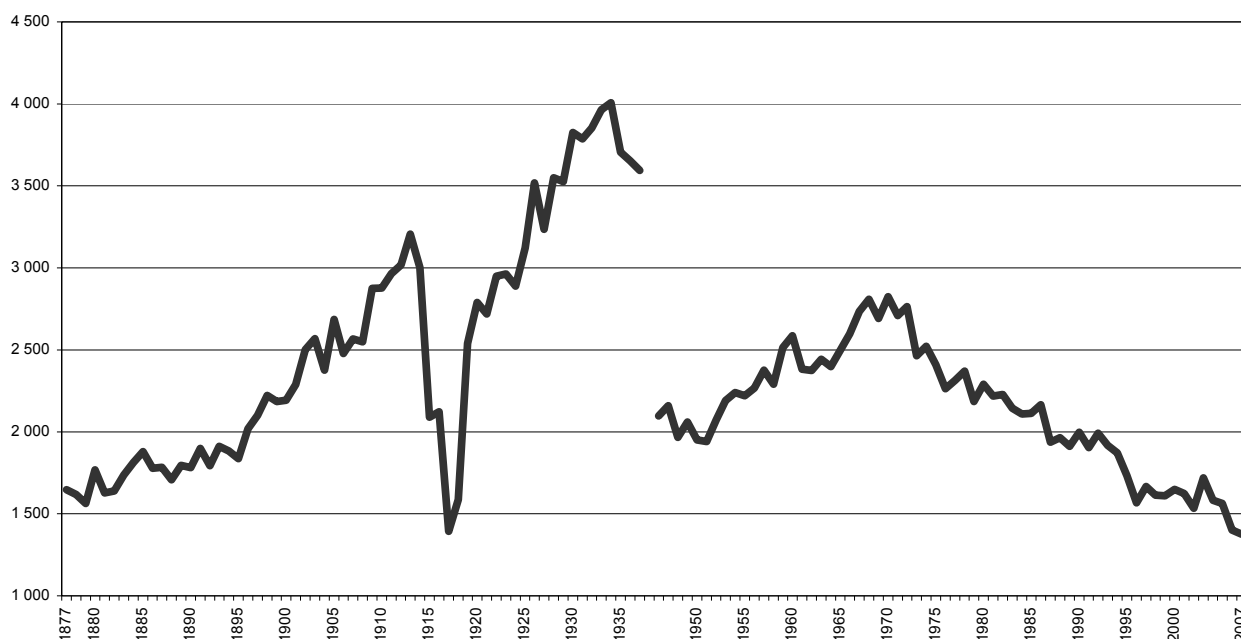
Sebevražd nadále ubývá

Za rok 2007 bylo u obyvatelstva České republiky evidováno 1 375 úmrtí sebevraždou, což je nejméně za více jak 130leté období. Uvedený počet představuje pokles proti předešlému roku o 25 případů, proti stavu před 10 lety o 291 případů a např. proti maximu uvedeného časového úseku, které bylo v roce 1934, je loňský údaj třetinový.

Loňský úbytek proti roku 2006 se týkal žen, u mužů došlo k malému nárůstu. Z dlouhodobějšího hlediska se pokles týká obou pohlaví, ovšem snížení počtu sebevražd u žen je výraznější. Ve skutečnosti je rozdíl sebevraždnosti mužů a žen ještě větší než vyplývá ze základního srovnání údajů na 100 tis. obyvatel příslušného pohlaví, neboť ženy mají v populaci větší zastoupení starších věkových skupin, ve kterých je sebevraždnost vyšší.

Sebevraždy v České republice letech 1877 – 2007

Počet sebevražd



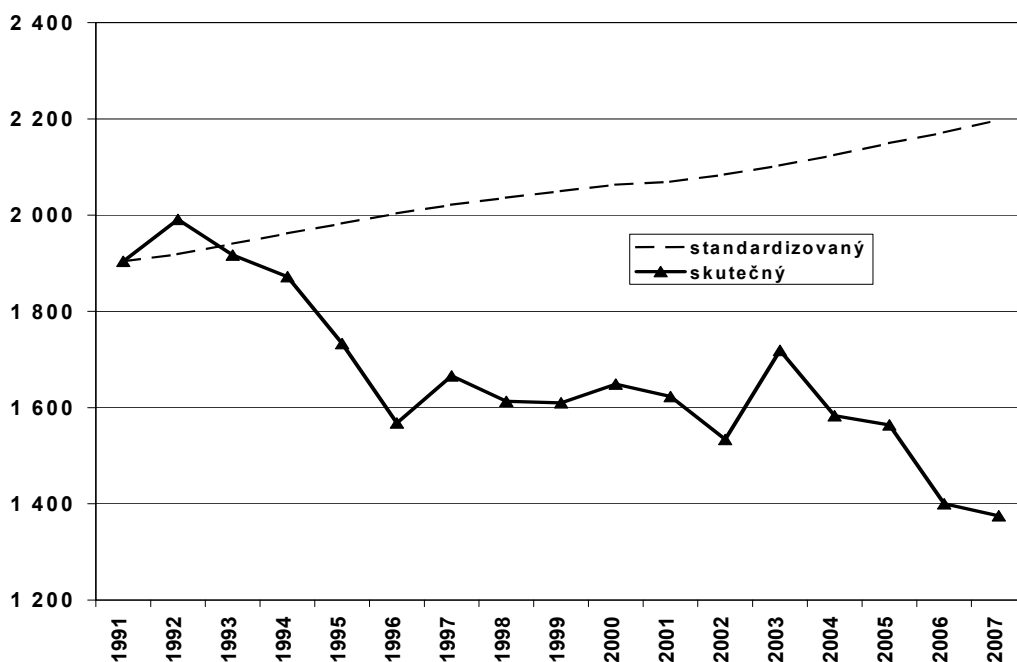
Sebevraždy za roky 2000 - 2007 podle pohlaví

Rok	Počet absolutní			Na 100 tis.obyvatel		Podíl žen na celku v %	Počet sebevražd mužů na 1 sebevraždou ženy
	celkem	muži	ženy	muži	ženy		
2000	1 649	1 298	351	26,0	6,7	21,3	3,7
2001	1 623	1 294	329	26,0	6,3	20,3	3,9
2002	1 534	1 216	318	24,5	6,1	20,7	3,8
2003	1 719	1 365	354	27,5	6,8	20,6	3,9
2004	1 583	1 286	297	25,9	5,7	18,8	4,3
2005	1 564	1 272	292	25,5	5,6	18,7	4,4
2006	1 400	1 142	258	22,8	4,9	18,4	4,4
2007	1 375	1 147	228	22,7	4,3	16,6	5,0

Vzhledem k měnící se sebevražděnosti v závislosti na věku je jedním z faktorů ovlivňujícím počet sebevražd i měnící se věková struktura – stárnoucí populace by při nezměněné intenzitě sebevražděnosti sama o sobě vedla k nárůstu počtu sebevražd. Přes vzestup počtu starších osob nejen, že ke zvyšování počtu sebevražd nedocházelo, ale naopak, ubývá jich.

Pro následující graf byl vypočten hypotetický počet zemřelých sebevraždou za předpokladu, že by zůstala v jednotlivých věkových skupinách u mužů a žen trvale stejná intenzita sebevražděnosti jako v roce 1991 a projevoval by se tedy jen vliv měnící se věkové struktury obyvatelstva. Rozdíl mezi skutečným a tímto vypočteným (standardizovaným) údajem vyjadřuje, kolik osob díky snižující se míře sebevražděnosti sebevraždou nezemřelo. Za období od roku 1992 je to téměř 6,5 tis. osob, z toho za posledních osm let přes 4,5 tis. osob.

Počet sebevražd za roky 1991 – 2007

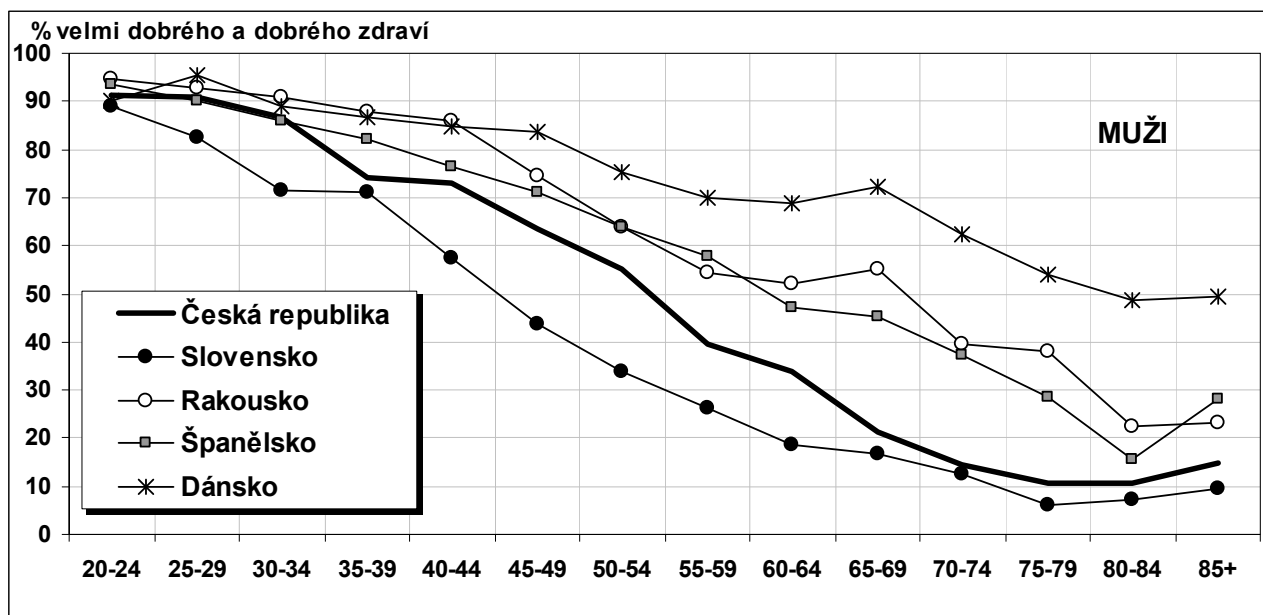


Vladimír Polášek

Zdravotní stav

Podle Světové zdravotnické organizace je zdraví definováno jako *stav úplné fyzické, duševní a sociální pohody a nikoli pouze jako nepřítomnost nemoci nebo nějaké poruchy*. Globálním ukazatelem, který zahrnuje všechny aspekty zdravotního stavu, je subjektivně vnímané zdraví, neboť reflektuje, jak se jedinec cítí v dané společnosti. Kategorie subjektivně vnímaného zdraví je důležitá pro svou obecnou souvislost s délkou života, je také indikátorem potenciálních nároků na zdravotní péči. Z pěti zvolených populací (Česká republika, Dánsko, Rakousko, Slovensko, Španělsko) nejlépe hodnotili svůj zdravotní stav muži v Dánsku. Oproti mužům v České či Slovenské republice se také lépe cítili jejich kolegové v Rakousku nebo Španělsku. To platilo téměř v celé šíři věkového spektra. Rozdíly mezi zeměmi narůstají se zvyšujícím se věkem zřejmě v souvislosti se skutečností, že se zdravotní potíže kumulují. Z grafu je patrná poměrně nepříznivá situace mužů na Slovensku ve věku 40-64 let, která se v tomto směru odlišuje od lepší situace nejen v České republice, ale zejména ostatních srovnávaných zemí. V důchodovém věku se naopak česká a slovenská populace ve svých výpovědích přibližují. Určitou anomálií je „pocit zlepšení“ zdravotního stavu 65-69 letých v Dánsku, Rakousku a v menší míře ve Španělsku a ve věku 60-64 let v České republice. Tento specifický průběh navozuje myšlenku o možné větší životní satisfakci či optimismu čerstvých důchodců. Výpovědi o subjektivně vnímaném zdraví pouze částečně korelují s ukazateli úmrtnosti. Optimistické Dánsko má kratší střední délku života než Španělsko nebo Rakousko. Na Slovensku není úmrtnost ve srovnávaných věkových skupinách výrazně horší než v České republice. Ženy v uvedených zemích vykazují stejnou hierarchii křivek s výjimkou Španělek s nejdelší střední délkou života při narození, ale hodnotících svůj zdravotní stav hůře, neboť jejich křivka je mezi Rakouskem a Českou republikou. Ohodnocení vlastního zdraví tedy zahrnuje navíc i „kulturní“ vnímání, jak dokladují uvedená porovnání.

Subjektivně vnímané zdraví, prevalence velmi dobrého a dobrého zdravotního stavu



Pramen: databáze EHEMU <http://www.ehemu.eu/>, šetření SILC 2005

Jitka Rychtaříková

Počet obyvatel měst v roce 2007 – údaje, zajímavosti a kuriozity

V roce 2007 bylo v České republice 559 obcí, které měly status města. Městem je tedy každá jedenáctá obec. Nejvíce měst je v okrese Děčín (14), Jindřichův Hradec a Brno-venkov (po 13), nejméně v okrese Ostrava a Znojmo (po 4), Ústí nad Labem (3), Plzeň - město (2) a Brno-město (1). Ke konci roku měla města celkem 7 mil. 285 tis. obyvatel, to je 70 % obyvatelstva České republiky.

Rozdělení měst do velikostních skupin podle počtu obyvatel

Velikostní skupina	Počet měst	Velikostní skupina	Počet měst
1 000 000 +	1	15 000 - 19 000	25
300 000 - 399 999	2	10 000 - 14 999	45
100 000 - 199 999	2	8 000 - 9 999	30
90 000 - 99 999	4	6 000 - 7 999	56
80 000 - 89 999	2	5 000 - 5 999	52
70 000 - 79 999	1	4 000 - 4 999	50
60 000 - 69 999	3	3 000 - 3 999	78
50 000 - 59 999	6	2 000 - 2 999	82
40 000 - 49 999	5	1 000 - 1 999	66
30 000 - 39 999	10	500 - 999	9
20 000 - 29 999	27	-499	3

Městy s nižším počtem obyvatel než 1 tisíc byla výhradně města česká – po dvou v okresech Trutnov, Karlovy Vary a Jindřichův Hradec a po jednom v okresech Český Krumlov, Chomutov, Jičín, Louny, Tachov a Teplice. Pod hranici 500 obyvatel byly Rožmberk nad Vltavou z okresu Český Krumlov s 369 obyvateli, Boží Dar z okresu Karlovy Vary se 187 obyvateli a Loučná pod Klínovcem z okresu Chomutov s 85 obyvateli, přičemž v tomto nejmenším městě v loňském roce 8 obyvatel ubylo.

Oproti roku 2006 nedošlo u žádného města v překročení „magické“ hranice 50 nebo 100 tis. obyvatel. Olomouc sice v průběhu roku (na konci dubna) pod hranici 100 tis. obyvatel poklesla, ovšem v září se nad tuto hranici opět vrátila a na konci roku měla dokonce více obyvatel než na počátku. Změny byly ale okolo hranice 10 tisíc. Desetitisícovými se nově stala města Kuřim (z okresu Brno-venkov) a Lanškroun (z okresu Ústí nad Orlicí), přestalo jim být Nové Město nad Metují (z okresu Náchod).

Na prvních deseti místech podle počtu obyvatel jsou krajská města, jedenácté je „nekrajské“ a dokonce i „neokresní“ město Havířov. Nejmenším krajským městem je Jihlava, která si v průběhu roku 2007 vyměnila tuto pozici s Karlovými Vary. Největšími okresními městy jsou Kladno, Most, Karviná, Frýdek-Místek, Opava, Děčín, Teplice, která jsou větší než krajská města Karlovy Vary a Jihlava. Po již uvedeném Havířovu jsou největšími městy, která nejsou ani městem okresním, Třinec (z okresu Frýdek-Místek), Orlová (z okresu Karviná), Valašské Meziříčí (z okresu Vsetín) a první město z Čech - Litvínov (z okresu Most).

V pořadí měst seřazených podle velikosti si nejvíce proti roku 2006 „polepšily“ Milovice z okresu Nymburk a Hostivice o 17 míst, Roztoky o 15 míst, Černošice (všechny tři z okresu Praha-západ) a Libochovice z okresu Litoměřice o 14 míst. Naproti tomu Rokytnice nad Jizerou z okresu Semily a Opočno z okresu Rakovník poklesly o 10 míst, Loštice z okresu Šumperk a Karolinka z okresu Vsetín o 9 míst. Z 270 měst nad 5 tis obyvatel jich 200 mělo přirozený přírůstek obyvatel (převahu narozených nad zemřelými) a 66 přirozený úbytek. Migrační zisk mělo 148, ztrátu

120 měst. Celkový přírůstek obyvatel zaznamenalo 161 měst, 106 mělo ztrátu. 108 měst mělo zisk jak z přirozeného, tak migračního pohybu obyvatelstva, 26 měst mělo v obou položkách ztrátu.

Celkovým ziskem v absolutních hodnotách se ostatním městům zcela vymyká Praha – přírůstek byl bezmála 24 tis. obyvatel. Dále následuje Brno a Plzeň s přírůstkem 1,8 tis. osob, Liberec 940 osob, atd. Jednoznačně největší absolutní ztrátu měla Ostrava a to 724 osob, dále pak Opava, Orlová a Hodonín cca po 200 osobách.

Více informací na stránkách publikace ČSÚ:

<http://czso.cz/csu/2007edicniplan.nsf/p/4001-07>

Upozornění !

Členění republiky na okresy je stále platné. Zrušení okresních úřadů na to nemělo žádný vliv. Neplatí tedy často používané tvrzení v mediích „bývalý okres“, „bývalé okresní město“, apod.

Vladimír Polášek

P O Z V Á N K A

na diskusní večery České demografické společnosti, které se konají
v posluchárně **Z 1 Přírodovědecké fakulty Univerzity Karlovy, Albertov 6,**
Praha 2, 2. patro (lze použít výtah) v 16,30 hodin vždy třetí středu v měsíci

18. června 2008

Projekt CENEX

Ing. Jaroslav Kraus, Ph.D. (ČSÚ)

17. září 2008

Kardiovaskulární revoluce (Interdisciplinární jednodenní konference)

Garanté:

MUDr. Jan Bruthans, CSc. (1. lékařská fakulta UK)

Prof. RNDr. Jitka Rychtaříková, CSc., (Přírodovědecká fakulta UK)

Prof. Ing. Karel Štulík, DrSc. (Přírodovědecká fakulta UK)

15. říjen 2008

Úmrtí na vnější příčiny v ČR

Ing. Vladimír Polášek (ČSÚ)

Vážený přítel,

jestliže Vás některé téma zaujalo, označte si laskavě příslušný večer do diáře ještě dnes. Máte-li zájem o zveřejnění informace o publikaci, která Vás zaujala, o semináři nebo konferenci, které připravujete, zašlete ji na adresu Společnosti. Zařadíme ji do dalšího čísla Zpravodaje, případně na www stránky Společnosti, jež se nalézají na adrese <http://www.natur.cuni.cz> - přidružené organizace. Zpravodaj můžete dostávat e-mailem; stačí sdělit adresu sekretářce společnosti na adresu demodept@natur.cuni.cz

Ludmila Fialová

Zpravodaj České demografické společnosti ISSN 1213-7480. Vydává Hlavní výbor České demografické společnosti, Albertov 6, 128 43 Praha 2 (demodept@natur.cuni.cz). Redakční příprava a zabezpečení: Hlavní výbor ČDS, odpovědná redaktorka Ludmila Fialová; neprodejné. Vychází 3x ročně.