

Národní demografická konference
Regionální demografie
poprvé v Olomouci

program uvnitř tisku

2. KUIJSTENOVSKÝ SEMINÁŘ APLIKOVANÉ DEMOGRAFIE NA ALBERTOVĚ:
PŘÍSPĚVEK DO DISKUSE O ROLI ASISTOVANÉ REPRODUKCE
V SOUČASNÉM POPULAČNÍM VÝVOJI

Děti se u nás v posledních letech rodí podstatně starším ženám, než tomu bylo po mnoho minulých generací. Jen pro ilustraci stačí uvést, že průměrný věk ženy při narození dítěte se mezi roky 1991 a 2005 zvýšil z 24,7 na 28,6 roku a věk modální, tj. věk, kdy ženy rodí děti s největší intenzitou, vzrostl dokonce o celých osm let, z 21 na 29 roků. Toto tzv. stárnutí plodnosti způsobené především odkládáním rodičovství do stále vyššího věku má kromě některých nesporných výhod také srovnatelně podstatné nevýhody a nepříznivé důsledky. Jedním z negativních důsledků stárnutí plodnosti je také rostoucí počet neplodných párů, i když neplodnost mužů a žen není zcela jistě jen funkcí věku. Přestože podle mnoha odborných zjištění reprodukční schopnost lidí v posledních desetiletích klesá všeobecně, napříč věkovými skupinami, jsou aktuální hromadné odklady rodičovství do vyššího věku patrně nejvýznamnějším faktorem vzestupu počtu neplodných párů v České republice a tím i rostoucí poptávky po odpovídající lékařské péči.

Zhruba tři tisíce dětí narozených každoročně „ze zkumavky“ (a přibližně dvakrát tolik dětí po aplikaci ostatních metod léčby neplodnosti jako je hormonální léčba, chirurgické zákroky, apod.) je číslo nezanedbatelné, a to zejména když si uvědomíme, že to jsou děti „vymodlené“, kterým je v dalších letech věnována významně zvýšená péče rodičů a do jisté míry i větší pozornost zdravotnického systému. Vedle postupně narůstajícího kvantitativního podílu asistované reprodukce na demografické reprodukci tak můžeme zároveň pozorovat nesporný kvalitativní přínos tohoto druhu zdravotní péče k vývoji obyvatelstva v naší zemi. Za uvedeným vývojem však poněkud zaostává pozornost, která je asistované reprodukci u nás věnována ze strany státu. Na podstatné změny čeká nejen legislativa, ale také podpora tomuto odvětví zdravotní péče. Tento stav věcí vedl k myšlence věnovat v pořadí druhý seminář aplikované demografie A. C. Kuijstena odborné diskusi na téma Demografie a asistované reprodukce a zabývat se nejenom demografickými, ale také širšími sociálními, ekonomickými a v neposlední řadě i politickými a právními aspekty asistované reprodukce.

Organizátorům akce, demografům z Přírodovědecké fakulty Univerzity Karlovy v Praze, Nadaci Antona C. Kuijstena z nizozemského Haagu a společnosti Organon s.r.o. se v rámci odborného semináře konaného ve středu 24. ledna 2007 odpoledne v Praze na Albertově podařilo zajistit program, který sestával ze tří vystoupení předních evropských odborníků na danou problematiku a panelové diskuse.

Doc. Tonko Mardešič ze Sanatoria Pronatal v Praze, jeden z našich nejvýznamnějších specialistů v oblasti asistované reprodukce, se ve svém příspěvku zaměřil na spojitost demografického vývoje a rozvoje sledovaného segmentu lékařské péče. Vedle základních tendencí ve vývoji neplodnosti proto upozornil také na poměrně dynamický růst objemu, struktury a účinnosti poskytované péče u nás a ve světě, stejně jako na rostoucí podíl dětí narozených po zákroku.

Především otázce výskytu a vzestupu nedobrovolné neplodnosti v Evropě a jejich příčinám a důsledkům se věnoval prof. William Ledger, vedoucí Centra reprodukční medicíny a plodnosti na univerzitě v anglickém Sheffieldu. Ve své přednášce se zaměřil zejména na popis trendů nedobrovolné bezdětnosti, jejich příčin a také na možná řešení problémových situací včetně použití metod mimotělního oplodnění a dalších forem asistované reprodukce. Seznámil účastníky semináře s možnostmi, které se v rámci řešení problémů neplodnosti nabízejí evropským vládám snažícím se o propopulačně orientovanou sociální politiku. W. Ledger také na vybraných údajích ukázal, že podpora asistované reprodukce ze strany státu je nezbytná, plně racionální a výhodná, a vyslovil názor, že by měla být nedílnou součástí populačních politik.

Přímou odpověď na neméně přímou otázku, zda asistovaná reprodukce vyřeší evropskou populační krizi, prezentoval ve svém vystoupení dr. Jonathan Grant, ředitel RAND Europe z Cambridge ve Velké Británii. Posuzoval vliv asistované reprodukce na nízkou intenzitu plodnosti a stárnutí populace v Evropě. Zabýval se také otázkou, patří-li asistované reprodukci významnější místo mezi opatřeními zaměřenými na zvýšení plodnosti a pokud ano, tak jaké. Přitom došel k závěru, že asistovaná reprodukce stimuluje růst konečné plodnosti žen, a proto by měla být organickou součástí propopulační politiky, souboru jejích záměrů a opatření.

Neobyčejně živá panelová diskuse proběhla na pozadí závěrů jednotlivých prezentací. V roli panelistů se této diskuse zúčastnili další pozvaní hosté, a to nejen lékaři a demografové, ale také psycholog, ekonom a právník, přičemž na otázky odpovídala také představitelka jedné z nevládních organizací. Pozornost diskutujících se soustředila na hledání odpovědi, zdali je asistovaná reprodukce záležitostí soukromou či veřejnou, resp. celospolečenskou a kdo by tedy měl a do jaké míry nést náklady s ní spojené.

Výsledek celého jednání semináře v základních obrysech shrnuje jeho původní podtitul v mírně pozměněné podobě: Asistovaná reprodukce je jak soukromou, tak i významnou veřejnou záležitostí! Závěrem je zároveň možno konstatovat, že diskuse dané problematiky tímto seminářem nezačíná ani nekončí. Byla jen jedním z pokračování odborné debaty, přičemž věříme, že se uspořádáním naší akce alespoň částečně podařilo přispět k rozšíření a zintenzivnění této diskuse.

Tomáš Kučera

ZMĚNY POČTU OBYVATEL MĚSTA OLOMOUCE

Olomouc patří mezi nejvýznamnější města v České republice. Jeho poloha ve středu Moravy, historický vývoj, starobylá univerzita, kulturní a řemeslné tradice, dopravní spojení udělaly z Olomouce přirozené centrum obchodu, průmyslu, vzdělanosti, výzkumu a kulturního života. První písemná zmínka o Olomouci pochází z roku 1078.

V přepočtu na současné územní vymezení města bylo sčítáním v roce 1869 zaregistrováno 30 tis. obyvatel. Hranice 50 tis. byla překročena při sčítání v roce 1900, v roce 1930 bylo obyvatel již téměř 78 tis., v roce 1950 necelých 74 tis. a v roce 1960 přes 80 tis.

I v období let 1971 – 1990 počet obyvatel Olomouce postupně rostl a to jednak téměř každoročním přirozeným i migračním pohybem (v souhrnu o 16 tis. obyvatel), jednak administrativními změnami (připojení obcí v polovině 70. let zvýšilo počet obyvatel o více jak 12 tis.). Celkem se mezi roky 1971 a 1990 počet obyvatel města se zvýšil o třetinu. Historického maxima 107 399 obyvatel dosáhla Olomouc v roce 1990.

V 90. letech nastal ve vývoji zlom. V souvislosti s politickými, sociálními a ekonomickými změnami po roce 1989 došlo i ke změnám v demografickém vývoji. Snížil se sice počet zemřelých, ale pokles počtu narozených byl výraznější. Ještě existující celkové přírůstky obyvatelstva v první polovině 90. let byly téměř zcela eliminovány dopadem odloučením některých částí – celkem o 2,7 tis. obyvatel. Přirozený pohyb se v letech 1994 - 2003 změnil ve ztrátu, saldo stěhování je od roku 1996 stále záporné a většinou výrazně. Od počátku devadesátých let do současnosti byl zaznamenán úbytek přes 7 tis. obyvatel.

Počet narozených sice v posledních třech letech mírně rostl, ale stále je velmi nízký. Údaj roku 1996 byl proti roku 1991 nižší o třetinu a představoval jen 44 % poválečného maxima z roku 1976. Demografický vývoj posledních let má za následek také stárnutí obyvatelstva. Dětská složka populace v roce 1991 tvořila 21 % obyvatel, nyní již jen 14 %. Naproti tomu podíl obyvatelstva nad 65 roků vzrostl o 2,4 procentního bodu na 15,2 %. V porovnání s celorepublikovým průměrem je obyvatelstvo Olomouce mírně starší.

Výraznými změnami procházejí i obě migrační složky. Počty přistěhovalých poklesly v 2. polovině 90. let na cca polovinu, následný vzestup již k původním hodnotám nevedl. Vystěhovalých sice v 1. polovině devadesátých let ubývalo, ovšem menší měrou a nárůst po roce 2000 byl velmi výrazný (od roku 2002 k hodnotám podstatně převyšující dřívější maxima).

V důsledku uvedeného demografického vývoje se v posledních letech počet obyvatel Olomouce neustále snižuje. K 31. 12. 2006 jich město mělo 100 168 a bude-li pokračovat trend z posledních roků, již v letošním roce poklesne počet obyvatel pod stotisícovou hranici.

pokračování na str 6

POZVÁNKA

na XXXVII. demografickou konferenci České demografické společnosti

Regionální demografie

Konference se bude konat ve středu 23. května a ve čtvrtek dne 24. května 2007 od 10 hodin

Univerzita Palackého v Olomouci, Přírodovědecká fakulta, tř. Svobody 26, přízemí, učebna číslo 1, **Olomouc**

Program konference

23.5.2007	<i>Řídící bloku / přednášející</i>
10:00– 10:15 Zahájení a úvod	Jitka Rychtaříková Vladimír Polášek
10:15-12:00 Blok A - Regionální diferenciace obyvatelstva v minulosti	Eduard Maur
Činnost historických demografů na severní Moravě	Ludmila Nesládková
Regionální rozdíly ve vývoji obyvatelstva českých zemí v letech 1650-1800	Ludmila Fialová
Demografický vývoj jižních Čech v 17. a 18. století	Josef Grulich
Proměny životního cyklu příslušníků venkovské rodiny v 18. a v 1. polovině 19. století	Alice Velková
Obyvatelstvo měst v České republice v letech 1869 a 2001	Vladimír Balcar
12:00 – 13:45 polední přestávka	
13:45 – 15:10 Blok B - Regionální diferenciace zdravotního stavu a úmrtnosti	Ludmila Nesládková
Analýza vývoje zdravotního stavu obyvatelstva na základě ukazatelů úmrtnosti ve vybraných regionech ČR	Milan Palát
Naděje dožití při narození v okresech České republiky v letech 1981-2005 podle údajů Českého statistického úřadu	Kryštof Zeman
Regionální diferenciace příčin smrti v České republice	Šárka Kasalová – Daňková, Lenka Juříčková
Nemocnost v regionálním pohledu	Dagmar Džúrová Michaela Lustigová
15:10 - 15:30 přestávka	
15:30 – 17:00 Blok C - Regionální diferenciace rodinného chování	Jan Srb
Regionální plodnost v kohortní a průřezové perspektivě	Jitka Rychtaříková
Regionální aspekty vývoje struktury obyvatelstva ČR podle věku a rodinného stavu	Dagmar Bartoňová
Populačný vývoj v okresoch Slovenskej republiky	Danuša Jurčová Ján Mészáros, Iveta Stankovičová
Starnutie obyvateľstva Slovenska a jeho interpretácie v Atlase obyvateľstva Slovenska	Jozef Mládek

24.5.2007

9:00-10:30 Blok D - Demografie malých územních celků	Jitka Rychtaříková
Analýza demografického vývoje a jeho důsledků pro oblast školství v malých lokalitách na okraji Prahy	Tomáš Fiala, Eva Kačerová, Jitka Langhamrová
Niečo k presnosti populačných prognóz SR a ČR	Branislav Bleha
Aktuální změny v územním členění ČR a demografická data	Jan Muller
Možný vliv změny metodiky sčítání lidu v roce 2001 na národnostní strukturu Česka	Tadeusz Siwek
Souvislosti vzdělanosti, nezaměstnanosti a ekonomického růstu z regionálního hlediska	Jakub Fischer Petr Mazouch
Vývoj mezd v krajích ČR podle věku a pohlaví	Luboš Marek Michal Vrabec
10:30-11:00 přestávka	
11:00-12:30 Blok E - Prostorová mobilita	Boris Vaňo
Regionální aspekty vnitřní migrace v České republice v období 1991-2004	Pavel Ptáček Václav Toušek Vladimír Polášek
Migrace vysokoškoláků v letech 1991-2004 v regionálním pohledu	Pavel Ptáček Václav Toušek Vladimír Polášek
Cizinci v ČR – regionalizace dat a další problémy a výzvy	Bohdana Holá
Ilegální migranti v Pražském regionu	Zdeněk Čermák Dagmar Džúrová
Vývoj charakteristik pohybu obyvatelstva v krajích regionu Jihovýchod ve srovnání s Českou republikou	Jaroslav Dufek Bohumil Minařík
Demografické stárnutí a vývoj zatížení produktivní populace v regionu Jihovýchod	Jaroslav Dufek Bohumil Minařík
12:30-13:00 přestávka	
13:00-14:30 Blok F - Případové studie	Václav Toušek
Regionální demografické aspekty dynamiky obyvatel Moravskoslezského kraje (1971-2000)	Jana Krajčová Jaroslav Vencálek
Srovnání populačního vývoje Moravskoslezska s ostatními regiony soudržnosti ČR po roce 1970	Ivan Šotkovský
Vybrané sociálno-demografické aspekty bývania v suburbánných zónach postkomunistických miest. K otázke existencie komunity v suburbánnej zóne Prešova	Alena Sedláková
Zmeny vekovej štruktúry migrantov v ostatnom decéniu (príklad Petržalky – urbánnej štruktúry Bratislavy)	Dagmar Popjaková
Využitie vybraných technológií pre distribúciu výsledkov zo sčítania obyvateľov, domov a bytov na príklade Bratislavských mestských častí	Vladimír Bačík
Sestup obyvateľstva z hor. Príklad okresu Jeseník	Jiří Kovář
14:30 – 14:40 Závěr	Jitka Rychtaříková

Informace pro účastníky konference:

místo konání:

Univerzita Palackého v Olomouci,
Přírodovědecká fakulta,
tř. Svobody 26, 771 46 Olomouc
- přízemí, učebna číslo 1

Od hlavního nádraží ČD tramvaj číslo 7 nebo „výlukovou“ tramvaj označenou X4, čtvrtá zastávka „Okresní soud“ (po vyjití z budovy nádraží jede tramvaj doprava = bližší nástupiště)

cena jízdenky 8 Kč (možno zakoupit např. v automatech na zastávce)

Pokračování ze str. 3

Pohyb obyvatel města Olomouce

Rok	Narození	Zemřelí	Přirozený přírůstek	Přistěhovalí	Vystěhovalí	Migrační přírůstek	Celkový přírůstek	Stav k 31.12.
1990	1 207	1 108	99	2 295	1 679	616	715	107 399
1991	1 249	1 212	37	2 152	1 617	535	572	105 990
1992	1 186	1 138	48	2 430	1 467	963	1 011	107 001
1993	1 177	1 105	72	1 787	1 451	336	408	105 893
1994	967	1 139	-172	1 750	1 304	446	274	106 167
1995	922	1 151	-229	1 463	1 354	109	-120	104 845
1996	833	1 148	-315	1 172	1 322	-150	-465	104 380
1997	937	1 149	-212	1 225	1 553	-328	-540	103 840
1998	853	1 016	-163	1 286	1 591	-305	-468	103 372
1999	854	1 010	-156	1 400	1 601	-201	-357	103 015
2000	841	986	-145	1 406	1 574	-168	-313	102 702
2001	909	977	-68	1 538	1 843	-305	-373	102 246
2002	904	995	-91	1 887	2 418	-531	-622	101 624
2003	895	992	-97	1 936	2 195	-259	-356	101 268
2004	966	931	35	1 808	2 359	-551	-516	100 752
2005	1 017	962	55	1 602	2 028	-426	-371	100 381
2006	1 108	942	166	1 898	2 277	-379	-213	100 168

Kateřina Káňová – Vladimír Polášek

PRVNÍ NAROZENINY STUDENTSKÉHO DEMOGRAFICKÉHO KLUBU

Studentský demografický klub (SDK) - pobočka České demografické společností (ČDS) - byl založen na demografické konferenci konané na půdě Přírodovědecké fakulty UK v květnu 2006 s cílem mj. šířit povědomí o populačních vědách mezi mladými lidmi. V těchto dnech uplynul právě rok od jeho vzniku a tak je nasnadě ptát se, co se událo, co se chystá do budoucna a zda je vůbec co slavit.

Vše začalo myšlenkou, která se zrodila zcela nenápadně při diskusi studentů. Aby u ní jen nezůstalo, uskutečnilo se na podzim roku 2005 mezi studenty demografie PŘF UK výběrové šetření týkající se zájmu o zamýšlený klub. Výsledky byly velmi slibné. Šetření se zúčastnilo 82 respondentů – z toho 55 žen a 27 mužů. Mezi dotazovanými byli: 3 studenti z 1. ročníku, 26 studentů z 2. ročníku, 28 studentů z 3. ročníku, 18 studentů z 4. ročníku a 7 studentů z 5. ročníku. Celkem projevilo zájem o klub 96% dotazovaných, z toho 58% by se chtělo dokonce aktivně podílet na jeho chodu a organizaci. Nicméně začátky klubu i přes nadějně výsledky šetření nebyly jednoduché a bez pomoci Katedry demografie a geodemografie PŘF UK a ČDS by se dnes o oslavách „narozenin“ nedalo příliš hovořit.

V květnu roku 2006, jak již bylo zmíněno, byl klub oficiálně založen a veřejně představen. Bohužel, za několik dní na to začalo zkouškové období a studenti, i ti nejaktivnější, soustředili své úsilí do příprav na očekávané zkoušky. První akce klubu, respektive „1. výprava do Bruselu aneb seznámení se s EU“, kde o svých zkušenostech vyprávěl analytik a člen expertní skupiny při Evropské komisi pan Vladimír Hulík, se uskutečnila až v prosinci téhož roku.

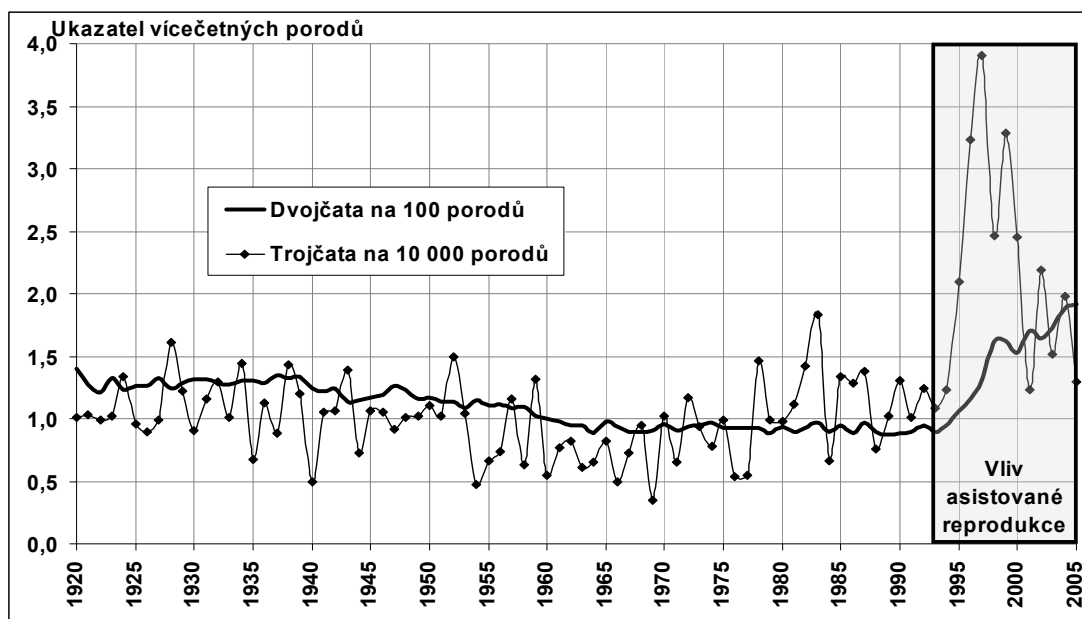
V letním semestru akademického roku 2006/07 se činnost SDK rozvinula. Klub zorganizoval nebo se podílel na organizaci již šesti akcí a další se připravují. Na druhý seminář v pořadí přijal pozvání ekonom z IES Fakulty sociálních věd UK Jaromír Baxa a seznámil přítomné s tématem Hospodářské politiky první republiky. Zájemci měli také možnost vyslechnout si přednášku „Spolužáci“, o osudech židovských studentů jednoho plzeňského gymnázia, a oživit si své jazykové znalosti v rámci setkání s hosty ze zahraničí. Na katedru demografie a geodemografie PŘF UK zavítal Prof. Francois Pesneaud a Prof. Justin Hodonou z Université Louis Pasteur (Strasbourg) a Prof. Enrisco Todisco z Univerzity La Sapienza Roma.

Ani studenti samotní nezůstali v nečinnosti. Pro lepší komunikaci a informovanost vytvořili klubu webové stránky a v rámci semináře věnovaného aplikované demografii skupina studentů podílející se na řešení projektů v soukromém sektoru prezentovala své výsledky. V současnosti připravují pro své mladší kolegy seminář o možnostech a svých zkušenostech ze studia v zahraničí. Chystán je i seminář o přípravě kvalitních prezentací a dva cestovatelské semináře o Peru a Novém Zélandu.

Že vám tady něco chybí? Něco, co ještě více podporuje navazování vztahů mezi studenty a napomáhá k ještě kvalitnější komunikaci? Zpráva o tom, co členové klubu dělají, když opouští akademickou půdu? SDK pořádá nejen přednášky a semináře, ale podílí se i na organizaci tzv. neformálních setkání. Co si pod tím představit? Například karaoke, bowling nebo také oslavu prvních narozenin Studentského demografického klubu, protože (i díky zmíněné pomoci) myslíme, že důvod k oslavě rozhodně máme.

Olga Sivková

Vývoj vícečetných porodů na území České republiky



Autorka grafu: J. Rychtaříková

POZVÁNKA

na diskusní večery České demografické společnosti, které se konají
v posluchárně Z 1 Přírodovědecké fakulty Univerzity Karlovy, Albertov 6,
Praha 2, 2. patro (lze použít výtah)
v 16,30 hodin vždy třetí středu v měsíci

20. června 2007

RNDr. Jiřina Kocourková, Ph.D.

Population policy Acceptance (šetření PPA)

19. září 2007

Prof. RNDr. Jitka Rychtaříková, CSc. a kol.

Audit demografické statistiky

Vážení přátelé,

jestliže Vás některé téma zaujalo, označte si laskavě příslušný večer do diáře ještě dnes. Další pozvánku dostanete až v květnu 2007. Máte-li zájem o zveřejnění informace o publikaci, která Vás zaujala, o semináři nebo konferenci, které připravujete, zašlete ji na adresu Společnosti. Zařadíme ji do dalšího čísla Zpravodaje, případně na www stránky Společnosti, jež se nalézají na adrese <http://www.natur.cuni.cz> - přidružené organizace. Zpravodaj můžete dostávat e-mailem; stačí sdělit adresu sekretářce společnosti na adresu demodept@natur.cuni.cz

Ludmila Fialová

Zpravodaj České demografické společnosti ISSN 1213-7480. Vydává Hlavní výbor České demografické společnosti, Albertov 6, 128 43 Praha 2 (demodept@natur.cuni.cz). Redakční příprava a zabezpečení: Hlavní výbor ČDS, odpovědná redaktorka Ludmila Fialová; neprodejné. Vychází 3x ročně.